

Education au territoire

Bilan des actions - 2014-2015

Introduction : La mission éducative du Parc, contexte

A. Projets fédérateurs 2014-2015

1. *Près de l'école, je connais une mare*

2. *Les Légendes du Futur*

3. *Voyage dans les paysages de Brière : avant l'Homme, avec l'Homme*

B. Animations scolaires (hors projets fédérateurs)

C. Evènementiels

D. Formations professionnelles

E. Fréquentation des sites de Kerhinet et de Rozé

F. Conclusion-perspectives 2016

CONTEXTE

Dans le cadre de la nouvelle convention de partenariat signée entre le Parc et la Direction Académique de Loire Atlantique (2015), le Centre d'Education au Territoire (CET) propose des projets éducatifs à destination des scolaires. Depuis le début des années 2000, le CET développe des projets fédérateurs dont les principes méthodologiques reposent d'une part sur des apprentissages de terrain et d'autre part, sur des approches didactiques transversales et pluridisciplinaires. Plus globalement, l'objectif est de permettre aux élèves d'appréhender les richesses naturelles et patrimoniales de leur environnement proche, d'en comprendre les enjeux de protection et de valorisation durables sur le territoire, de mesurer par l'exemple le rôle et l'implication de l'homme dans ces démarches. Ces appels à projets, faisant l'objet d'une sélection des classes candidates, sont depuis 2008 entièrement financés par le Syndicat mixte du Parc naturel régional de Brière.

En parallèle, et plus ponctuellement, le Centre d'Education au Territoire accueille des classes tout au long de l'année en réponse aux sollicitations très diverses des enseignants. Les thèmes demandés portent plus particulièrement sur le fonctionnement de l'écosystème marais, le territoire du Parc naturel régional, sa faune, sa flore, ses paysages, sa géologie, son histoire, ses patrimoines. Dans ce cas, ces formules (journée ou demi-journée, hors projets fédérateurs) s'avèrent payantes, avec l'application de tarifications différentes selon l'origine géographique des établissements (communes du territoire ou extérieures au territoire).

Pour les publics de l'enseignement supérieur, la demande porte surtout sur le fonctionnement de la « structure Parc », ses missions de protection et de gestion au regard des enjeux environnementaux. L'intervention ou la rencontre d'acteurs du territoire impliqués dans des activités économiques durables est alors souhaitée par les enseignants et souvent très appréciée.

Plus largement, et en référence à la nouvelle charte 2014-2026, la mission éducative se donne aujourd'hui pour objectif de « Faire du Parc naturel régional un lieu de diffusion et de transmission des connaissances » (Mesure 3.1.2). Fort de son expérience en matière de sensibilisation des jeunes habitants, le Parc naturel régional de Brière souhaite élargir son domaine d'actions et se donne désormais pour ambition de développer et de coordonner une stratégie éducative pour tous les publics sur son territoire.

L'objet du présent rapport est de présenter

- d'une part, pour l'année scolaire 2014-2015, les principaux résultats obtenus dans les différents projets (fédérateurs ou autres) proposés aux établissements du territoire et financés par le Parc naturel régional de Brière,
- d'autre part, pour la même période, de préciser les différents types d'actions mis en œuvre pour les autres publics (formations, évènementiels, sorties thématiques, soirées conférences etc).

Dans l'optique enfin d'éclairer le Syndicat Mixte du Parc naturel régional de Brière sur les orientations possibles à donner à cette mission et les perspectives à développer, une discussion synthétique est proposée à la fin de ce rapport.

A. Projets fédérateurs

A-1) Projet « Près de l'école, je connais une mare »

Pour l'année 2014-2015, le projet fédérateur à destination des classes de l'enseignement primaire a porté sur le thème des mares. Dans le prolongement des actions éducatives portées par le Contrat nature en 2013 et 2014, la thématique « Mare » a été retenue comme support de découverte et de compréhension du fonctionnement des écosystèmes aquatiques et de leur biodiversité.

A-1-1) Les objectifs

Les objectifs de ce projet sont de permettre aux élèves de :

- découvrir, à proximité de l'école, le paysage et l'écosystème de la mare,
- comprendre les enjeux de conservation des zones humides,
- collecter des informations sur l'histoire de la mare,
- retracer l'évolution de son rôle social, de son paysage,
- communiquer sur leurs découvertes pour partager apprentissages et acquis

La proposition du Parc s'adressait à 5 classes de l'enseignement primaire du territoire (cycles 2 et 3).

A-1-2) Le calendrier du projet

- Rencontre des enseignants participants le 7 octobre,
- Lancement du projet en classe sur une ½ journée à l'automne,
- Journée de terrain sur la mare proche de l'école en hiver,
- Sortie en autonomie par les classes sur la mare au printemps,
- Une réunion à mi-parcours avec les enseignants le 31 mars,
- Journée de terrain sur une mare référente près du Centre d'éducation de Kerhinet au printemps,
- Journée de valorisation et de présentation des projets par les élèves à Kerhinet, le 22 mai 2015.

A-1-3) Les classes participantes

Projet fédérateur « Près de l'école, je connais une mare »		
Commune	Ecole	Niveau et effectif
La Chapelle des Marais	Les Fifendes	20 CP
Missillac	Françoise Dolto	26 CM1-CM2
St André-des-Eaux	Notre-Dame	22 CP
Saint-Molf	La Roche Blanche	21 CE2-CM1
Guérande	Le Bois Rochefort	19 CP-CE1
Total	5 communes	5 classes pour 108 élèves

A-1-4) Moyens humains

Etablissement projet (fiches actions, appels à projets)	8 jours
Préparations animations (repérage sorties, contenus)	8 jours
Rencontre enseignants, réunions, communication et coordination du projet	6 jours
Temps passé devant élèves	13,5 jours
Préparation semaine valorisation	6 jours
Bilans	3,5 jours
Total pour 5 classes	45 jours
Durée moyenne par classe	9 jours Soit par classe : 3,5 jours d' animation et 5,5 jours de préparation

A-1-5) Moyens financiers

Déplacements en bus pour sorties terrain	1077 euros
Repas à Kerhinet	1040 euros
Album itinérant	69 euros
Creusement mare	500 euros
Journée valorisation (bus, conteuse, panneaux)	1149 euros soit : 649 euros Bus 400 euros Conteuse 100 euros Panneaux
Total pour 5 classes	3 835 euros
Investissement moyen du PnrB par classe	767 euros (soit en moyenne 31 euros par élève)

A-1-6) Evaluation (voir tableau ci-dessous)

5 classes des cycles 2 et 3 ont été fédérées autour de ce projet, classes provenant de 5 communes différentes du territoire, soit 108 élèves au total. Les retours des fiches d'évaluation remises aux enseignants ont permis de confirmer l'intérêt porté au projet par ces derniers et leurs élèves. Au-delà des animations, nous notons le vrai « plus » apporté par la mallette de documentation pédagogique proposée aux enseignants.

A souligner toutefois les difficultés rencontrées lors des sorties hivernales (météo difficile).

La journée de restitution des différents travaux réalisés a permis d'apprécier le niveau d'implication des élèves, la qualité des apprentissages liés au thème (mare) et la pertinence, au regard des programmes, de la dimension pédagogique du projet.

Etapas projet	Points positifs		Points à améliorer		Propositions d'améliorations pour 2016
	Retour des enseignants et Education nationale	Retour de l'équipe du Parc naturel régional Brière	Retour des enseignants et Education nationale	Retour de l'équipe du Parc naturel régional Brière	
Accroche du projet	Très bien	Bon déroulement	/	Deux déplacements pour l'accroche et la sortie	Coupler l'accroche et la 1 ^{ère} sortie sur une journée à l'automne
Sortie terrain hiver	Bien pour suivre l'évolution de la mare	Bien pour suivre l'évolution de la mare	1 ^{ère} sortie tardive Sortie plutôt en automne	Sortie raccourcie à cause des températures froides	Sortie terrain plus courte et le reste en salle
Travail des classes en autonomie	Bonne appropriation	Les classes sont ressorties plusieurs fois en autonomie	Manque de matériel pour pêcher	Lien avec communes difficiles Manque d'initiatives des enseignants	Mise à disposition de matériel pour la pêche, Accentuer le lien aux communes en demandant un représentant à la réunion de présentation du projet Proposition d'une ½ journée de formation des enseignants en début de projet
Album itinérant	Intéressant et apprécié par les élèves	Travail soigné	Manque de temps pour remplir l'album	Trop de temps pour faire circuler et remplir l'album itinérant – mauvaise appropriation par certaines classes	Fédérer le travail des classes et partager leurs comptes rendus de terrain via un site internet
Mallette pédagogique	Excellent support	Lien entre enseignants – réseau créé	Manque de documents (albums) pour les cycles 2	Trop de documents adultes, inertie : lenteur pour circuler entre classes	Tri dans la mallette pédagogique (trop de documents) Prévoir une ou deux mallettes supplémentaires
Sortie Printemps et travail à Kerhinet	Très appréciée	Très bien	Logiciel un peu compliqué pour les cycles 2	Coûts des déplacements en bus pour se rendre de Kerhinet aux mares	Utilisation de la mare pédagogique de Kerhinet
Journée de restitution	Volonté des élèves de partager leurs connaissances- Implication pour cette journée là (panneaux-restitution)	Bon déroulement, bonne préparation des restitutions et panneaux de grande qualité	Trop peu de temps pour préparer les panneaux, Différencier ateliers à Kerhinet entre cycle 2 et cycle 3, pas d'enseignant durant la présentation du 2 ^{ème} groupe	Difficulté pour les cycles 2 à restituer leur travail en l'absence de l'enseignant	Insister sur le caractère annuel de la préparation des panneaux (représente connaissances de l'année) Veiller lors du choix des classes 2016 à équilibrer les cycles 2 et 3

A-2) Projet « Les Légendes du Futur »

« Imaginons notre territoire dans 30 ans, 100 ans, 1 000 ans la Brière sera-t-elle toujours là avec ses marais sauvages, ses bocages, ses bourgs, son patrimoine, ses habitants ? Qui seront les habitants de demain ? Quelles seront leur relation à la nature ? Le Parc naturel régional de Brière existera-t-il toujours ? »

Initié en 2013-2014 avec 2 classes de 6^{ème}, les résultats intéressants (film d'animation) ont incité le syndicat mixte du Pnr de Brière et la Direction Académique de Loire-Atlantique à proposer une version plus adaptée et ciblée sur 5 classes de cycle 3.

A-2-1) Les objectifs

Les objectifs pédagogiques s'articulent autour d'une démarche transversale, d'approches pluridisciplinaires, à savoir :

- Valoriser la création collective en s'appuyant sur la découverte du patrimoine historique et naturel, lieu de vie des élèves. Le Parc naturel régional de Brière propose aux classes participantes de découvrir un site remarquable à proximité de l'école.
- Favoriser les pratiques langagières orales et les différents modes d'interprétation,
- Ecrire un texte sous la forme de conte ou d'une histoire, l'interpréter à l'oral et l'enregistrer,
- Faire découvrir aux élèves les particularités écologiques et patrimoniales du territoire,
- Inciter, d'une manière plus générale, les générations futures à se projeter et à imaginer l'avenir de leur environnement de manière positive,
- Positionner l'élève en tant qu'acteur et lui permettre de rencontrer différents professionnels (animateurs, conteurs, comédiens, maître animateur TUIC)

A-2-2) Le calendrier du projet

- Le 2 octobre, rencontre des enseignants participants,
- En novembre, lancement du projet en classe sur une ½ journée,
- En novembre, matinée de terrain sur un site proche de l'école et après-midi avec un conteur,
- En décembre, une journée de travail à Kerhinet avec les comédiens et les animateurs du Parc,
- En janvier : écriture des textes en classe,
- Le 26 février, réunion à mi-parcours avec les enseignants,
- Intervention au mois de mars, en classe, des comédiens pour oraliser les textes
- En avril : Enregistrement en classe des contes par les maîtres animateurs TICE,
- Le 18 mai : Journée de valorisation et de présentation des projets par les élèves à Kerhinet,
- En mai et juin : Réalisation d'un livret et du CD par l'équipe du Parc, livraison dans les écoles.

A-2-3) Les classes participantes

Projet fédérateur « Légendes du futur »		
Commune	Ecole	Niveau et effectif
La Baule Escoublac	Le Guézy	29 CM2
Donges	Aimé Césaire	27 CE2
Montoir de Bretagne	Victor Hugo	26 CM1
Pontchâteau	Quéral	25 CM1
Saint-Lyphard	Sainte Anne	22 CM1-CM2
Total	5 communes	5 classes pour 129 élèves

A-2-4) Moyens humains

Etablissement projet (fiches actions, appels à projets)	8 jours
Préparations animations (repérage sorties, contenus)	3,5 jours
Rencontre enseignants, réunions, communication et coordination du projet	6 jours + 5 jours (Chargées Communication et Culture)
Temps passé devant élèves	11 jours
Préparation semaine valorisation	3 jours
Enregistrement une classe - Mixage sons - Création CD et livret (Chargée de Communication et Chargée mission Culture et Vie locale)	1,5 jours (chargée mission Culture et Vie Locale) 1,5 jours (chargée de communication)
Bilan	3 jours
Total pour 5 classes	42,5 jours
Durée moyenne par classe	8,5 jours Soit 3 jours en animation et 5,5 jours en préparation

A-2-5) Moyens financiers

Interventions artistiques (Compagnie Louise Rafale, Conteurs de Brière)	5 375 euros soit : 4 655 euros comédiens 720 euros conteurs
Déplacements en bus pour sorties terrain	818 euros
Repas à Kerhinet	1 305 euros
Micros enregistreurs	351 euros
Déplacements en bus pour ateliers Kerhinet	870 euros
Journée valorisation (bus, conteuse, collation, chapiteau, panneaux)	2 480 euros soit : 668 euros bus 100 euros panneaux 180 euros collation 400 euros conteuse 1 132 euros Chapiteau
Créations 200 CD pour classes participantes et réseau	1 096 euros
Total pour 5 classes	12 295 euros
Investissement moyen du PnrB (par classe)	2 459 euros (soit en moyenne 95 euros par élève)

A-2-6) Evaluation

Etapas projet	Points positifs			Points à améliorer			Propositions d'améliorations pour 2016
	Retour des partenaires artistiques (Comédiens et Conteurs)	Retour des enseignants et Education nationale	Retour de l'équipe du Parc naturel régional Brière	Retour des enseignants et Education nationale	Retour de l'équipe du Parc naturel régional Brière	Retour des partenaires artistiques (Comédiens et Conteurs)	
Accroche du projet	Découverte de chaque classe et enseignant	1ere mobilisation des élèves sur le projet	Bon lancement du projet	Intervention à la suite, impression de blocs, manque d'écoute des questions des enfants	Difficulté pour les enfants à comprendre la globalité du projet	manque de coordination entre intervenants pour l'accroche	<ul style="list-style-type: none"> - Accroche réalisée par le Pnr suivi directement de la découverte d'un site - Malette pédagogique sur la Brière
Travail à Kerhinet	Journée à Kerhinet en amont du projet nécessaire pour travailler sur la voix	Apports de vocabulaire nécessaire à l'histoire	Mobilisation et apports de connaissances sur la sortie	Manque de visibilité sur le contenu des ateliers menés par le Parc	Redites entre le travail fait en classe par les enseignants et les animateurs	/	<ul style="list-style-type: none"> - Enseignants prennent en charge la collecte des données sur le terrain (vocabulaire, photos) et ré-exploite en classe ces données - Animateurs Pnr prennent en charge un atelier concret (documentation ou observation)
Balade contée	Bon déroulement en salle	Les élèves ont été inspirés par les contes et chansons	Objectif rempli : faire découvrir l'univers du conte aux élèves	Frustration des enseignants de ne pas avoir été dehors	Moins de pertinence en salle et manque de lien avec le paysage	Difficulté à conter à l'extérieur (élèves mal assis, météo difficile)	<ul style="list-style-type: none"> - Remplacer le temps de la balade contée par une sortie « comment utiliser un milieu/site pour écrire une histoire ? » - Avoir des sacs plastiques pour se protéger du sol humide
Travail d'oralisation en classe	Elèves impliqués	Travail très apprécié et participation de tous les élèves	Travail très bien mené sur le temps imparti	Manque de temps pour mettre en commun, harmoniser le travail des 2 groupes	Manque de temps, les comédiens sont restés 3h au lieu de 2h à chaque séance	Salle parfois petite	<ul style="list-style-type: none"> - Une séance supplémentaire de 3h est nécessaire pour travailler la mise en commun du texte et les bruitages de l'histoire - Compter des séances de 3h pour coller aux horaires d'école
Enregistrement des histoires	/	Bon déroulé et bonne participation des élèves lors du mixage des sons	Elèves attentifs	Attestation d'autorisation distribuée trop tardivement	Difficulté à récupérer les autorisations pour les voix – nécessité d'avoir une salle adaptée	Les Maîtres Tuic pourraient être présents lors de la dernière phase de travail d'oralisation Coût du CD (temps et argent) trop lourd	<ul style="list-style-type: none"> - Attestation d'enregistrement distribué en début d'année - Remplacement des panneaux et CD par un didapage (livret électronique avec sons) à réaliser avec un Maître TUIC et mis en ligne sur un site internet)
Journée de restitution	Bon investissement des élèves pour leur restitution - élèves attentifs durant le conte	Journée valorisante pour les élèves et bonne organisation	Bon déroulement, les ateliers ont tous été appréciés Sylvianne Blomme s'est bien adaptée au lieu et au contexte du projet	Travail fourni sur les panneaux un peu en trop pour les élèves à la fin du projet	Coût du chapiteau trop élevé malgré son utilité	Bonne réceptivité et réactivité des élèves	<ul style="list-style-type: none"> - Rentabiliser le chapiteau en regroupant les journées de restitution sur 2 ou 3 jours

Une modification du contenu du projet expérimental 2013-2014 et de son calendrier (budget et volumes d'interventions moins importants) ont permis de fédérer 5 classes de l'enseignement primaire, soit au total 129 élèves de cycle 3.

Les informations consignées dans le tableau d'évaluation illustrent globalement des résultats très positifs observés à tous les niveaux du projet et par les partenaires impliqués. Expérimentée pour la première fois avec des élèves de primaire, cette action éducative s'est avérée une démarche de dimension fédératrice, originale, de qualité, réunissant des acteurs différents et complémentaires. Dans une logique de pédagogie de projet, l'ensemble des interventions proposées a en outre contribué à l'acquisition de compétences référencées dans le socle commun de l'Education Nationale, à savoir : la maîtrise de la langue française, une culture scientifique et technologique, une culture humaniste, un apprentissage des techniques de l'information et de la communication.

A l'examen des bons résultats obtenus, L'Education Nationale soutient cette action et souhaite sa reconduite au cours de l'année scolaire prochaine (2015-2016).

A-3) Projet « Voyage dans les paysages de Brière, avant l'Homme, avec l'Homme »

Le projet fait suite à une forte demande émanant des collèges qui, depuis plusieurs années, participent avec le Parc naturel régional de Brière à des animations autour de la géologie, du paysage et du développement durable (programme de 5^{ème}).

Au cours de l'année scolaire 2013-2014, 13 classes de 5^{ème} et 2 classes de seconde ont vécu une animation sur ces thèmes. Dans l'optique de développer plus d'actions vers ce type de publics et de répondre à la demande des enseignants, le Parc naturel régional de Brière a proposé et financé ce nouveau projet, à destination des élèves de 5^{ème} des collèges de son territoire.

A-3-1) Les objectifs

Pour l'année scolaire 2014-2015, le Parc naturel régional de Brière a souhaité faire travailler les élèves (10 classes) sur deux axes principaux et complémentaires :

- L'axe géomorphologique :

Appréhender les spécificités des paysages du Parc naturel régional de Brière,
Comprendre leur origine géologique,
Identifier les principaux facteurs d'évolution des paysages : érosion, sédimentation, transgression, régression
Savoir que les roches sont des archives des paysages anciens, une mémoire

- L'axe développement durable :

Savoir que l'Homme exerce une influence sur l'évolution des paysages, mais aussi que certaines actions vont dans le sens d'une utilisation raisonnée et durable des ressources naturelles, contribuant de fait à la pérennisation de pratiques souvent anciennes et au maintien de paysages remarquables et fragiles (réseau hydraulique, roselières, prairies naturelles, marais salants...).

Découvrir et mieux connaître, sur la base d'exemples locaux, certains modes d'exploitation durable de produits naturels utilisés par l'homme sur le territoire du Parc naturel régional de Brière (vases organiques, roseau, foin, sel, viande bovine, coquillages, etc...).

A-3-2) Le calendrier du projet

- 1h30 d'accroche au collège (de novembre à janvier),
- Une journée complète (de novembre à mars), composée d'une sortie le matin vers un site emblématique du territoire de Brière et d'une exploitation l'après-midi dans les salles du CET de Kerhinet (tri et organisation des notes de terrain, projection des images réalisées, apport de connaissances).

Au cours de l'année, les élèves ont réalisé des comptes rendus de leur sortie, mis en ligne sur un site internet dédié au projet. Ces textes, construits et présentés sous la forme de reportages, sont ainsi accessibles à tous, partagés et valorisés.

Pour les classes qui ont souhaité prolonger la découverte du Parc naturel régional de Brière, une deuxième journée plus axée sur la biodiversité (printemps) a été programmée. A préciser que cette action était financée par les collèges demandeurs, le Parc naturel régional de Brière prenant en charge les repas à Kerhinet. Deux établissements ont sollicité cette deuxième journée.

A-2-3) Les classes participantes

Projet fédérateur « Voyage dans les paysages de Brière »		
Commune	Collège	Niveau et effectif
Saint Nazaire	Albert Vinçon	60 5 ^{ème}
Donges	Arthur Rimbaud	41 5 ^{ème}
La Baule	Eric Tabarly	53 5 ^{ème}
Herbignac	Jacques Prévert	49 5 ^{ème}
4 communes	4 collèges	8 classes pour 203 élèves

A-2-4) Moyens humains

Etablissement projet (fiches actions, appels à projets)	4 jours
Préparations animations (repérage sorties, contenus)	5 jours
Rencontre enseignants, communication et coordination du projet	3 jours
Temps passé devant les élèves (animations PnrB)	11,5 jours
Suivi et mise en ligne des comptes rendus sur site internet	2,5 jours
Bilan	2 jours
Total pour 8 classes	28 jours
Durée moyenne par établissement (2 classes)	7 jours soit 2,5 jours d'animation par établissement (2 classes) et 4,5 jours de préparation

A-2-5) Moyens financiers

Déplacements en bus pour sorties terrain	1 642 euros
Repas à Kerhinet	2 809 euros
Total pour 8 classes	4 451 euros
Investissement moyen du PnrB	434 euros par classe (soit en moyenne 15 euros par élève)

A-2-6) Evaluation

Etapas projet	Points positifs		Points à améliorer		Propositions d'améliorations pour 2016
	Retour des enseignants	Retour de l'équipe du Parc naturel régional Brière	Retour des enseignants	Retour de l'équipe du Parc naturel régional Brière	
Préparation projet	Bien adapté aux programmes des 5e	Variété des sites choisis	Une réunion avec les collègues serait intéressante, manque de repérage terrain en amont	Elaboration d'un questionnaire de sortie pour les élèves trop aléatoire Absence de liens entre enseignants	Questionnaire pour la sortie obligatoire Réunion de présentation à tous les enseignants (remise d'un livret pour préparer la sortie, présentation site internet, caractère fédérateur) Repérer les lieux de sortie avec enseignants
Accroche du projet	Bonne accroche pour les élèves Très satisfaisant	Les thèmes sont plus faciles à aborder en classe (présentation PnrB – introduction paysages)	Film un peu long pour l'accroche	L'accroche réalisée en automne, décale les sorties sur le terrain au cœur de l'hiver et retarde les comptes rendus au printemps	Pas d'accroche en 2016, remplacée par un livret de documentation remis à l'enseignant
Sortie terrain hiver	Sites choisis adéquats Approche satisfaisante autour du paysage	Bon déroulement	Manque d'organisation en matière de prise de notes des élèves (trop passifs) Aspect géologie à approfondir	Peu de prises de notes (préparation insuffisante de la sortie), photos intéressantes sur le terrain prises par les élèves	Elaborer conjointement avec les enseignants un questionnaire/dossier pour les sorties terrain en amont de la sortie-rendre les élèves plus actifs et efficaces pendant la sortie
Exploitation en salles de la sortie	La répartition en 3 ateliers fonctionne bien L'atelier informatique est apprécié La réalisation de profil de sol est à conserver	Classe en 3 groupes	Concept « Développement Durable » pas suffisamment développé	La notion de développement durable devrait être abordée en cours avant la sortie	Approfondissement des ateliers d'exploitation en salle (+labo)
Compte-rendu des élèves pour le site internet	Intéressant et motivant pour eux, bonne implication des élèves	Le site internet facile d'utilisation	Difficile à réaliser (manque de temps et accès à la salle multimédia difficile)	Arrivée des comptes rendus très tardivement dans l'année (en moyenne 2 mois après la sortie), Manque de fréquentation et d'appropriation du site internet par les classes	Condenser les sorties à l'automne, guider la rédaction des comptes rendus (date de retour, choix de 3 thèmes/classe, format, police, nb pages) Insister sur le caractère fédérateur des comptes rendus, Animations plus complémentaires pour obtenir des comptes rendus différents
2^{ème} sortie optionnelle	Le chantier d'arrachage de Jussie a été très apprécié	Intérêt de revenir voir le paysage à une autre saison (évolution) et mise en action Rôle de journée de valorisation-clôture projet	/	Action arrivant un peu tard (fin d'année scolaire)	2 ^{ème} sortie incluse dans le projet (bus au frais du collège) bonne valorisation – proposition de mise en action : chantiers sur les espèces invasives pour 2016

Cette grille fait apparaître très clairement l'intérêt d'une telle démarche, les possibilités d'amélioration et d'extension qu'elle peut générer (appropriation du thème au cours de l'année, communication via internet, actions écocitoyennes, responsabilisation des élèves, mise en réseau et formation des professeurs...).

En réponse à l'offre du Parc naturel régional de Brière, 8 classes de 5^{ème} se sont positionnées dans ce projet et ont fourni, selon le cahier des charges établi, des compte-rendus illustrés et mis en ligne sur internet.

Il ressort toutefois de l'analyse la nécessité pour les classes de bien préparer le projet en amont et notamment la sortie de terrain. A souligner une demande des enseignants consistant à proposer l'année prochaine aux élèves un document de terrain (questionnaire) qui soit un véritable support de prise de notes. Les réalités du terrain (4 sites différents) ont été bien perçues par les élèves, mais un peu moins le caractère durable de certaines activités humaines qui devraient être plus étudiées après la sortie, au Centre de Kerhinet mais aussi en classe, en référence aux programmes.

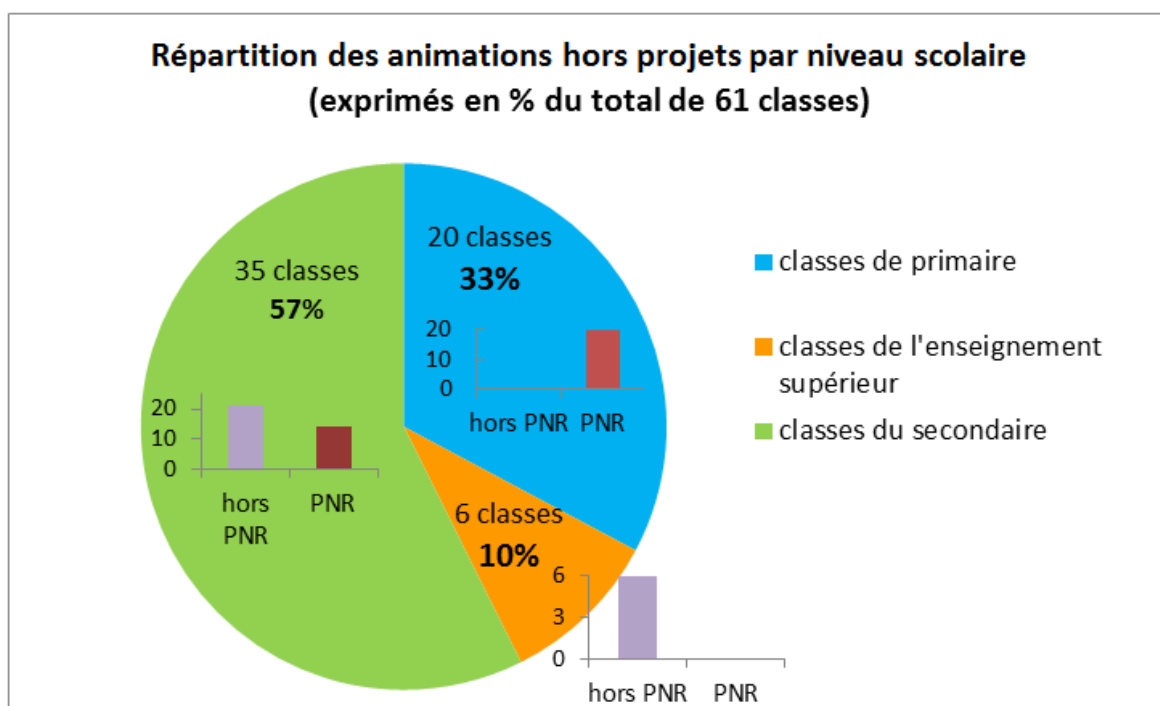
Dans ce projet, l'obtention de résultats concrets dépend d'une étroite complémentarité entre l'apprentissage de terrain proposé par l'animateur du Parc et les interventions de l'enseignant qui développe son programme au cours de l'année.

B. Animations scolaires (hors projets, non financées)

B-1) Animations scolaires

B-1-1) Les résultats

Le Centre d'Education au Territoire accueille des classes tout au long de l'année sur des thématiques variées touchant au territoire du Parc naturel régional de Brière, sa faune, sa flore, ses paysages, sa géologie, son histoire, son patrimoine et ses traditions. Au-delà de ces thèmes, la présentation de la « structure Parc » et de ses missions constitue également une demande forte des enseignants du secondaire et du supérieur. A préciser que ces prestations d'animation, plus ponctuelles, sont payantes et facturées par le Syndicat Mixte du Parc naturel régional de Brière (formules journée ou demi-journée).



Analyse de la répartition des animations, par niveaux scolaires :

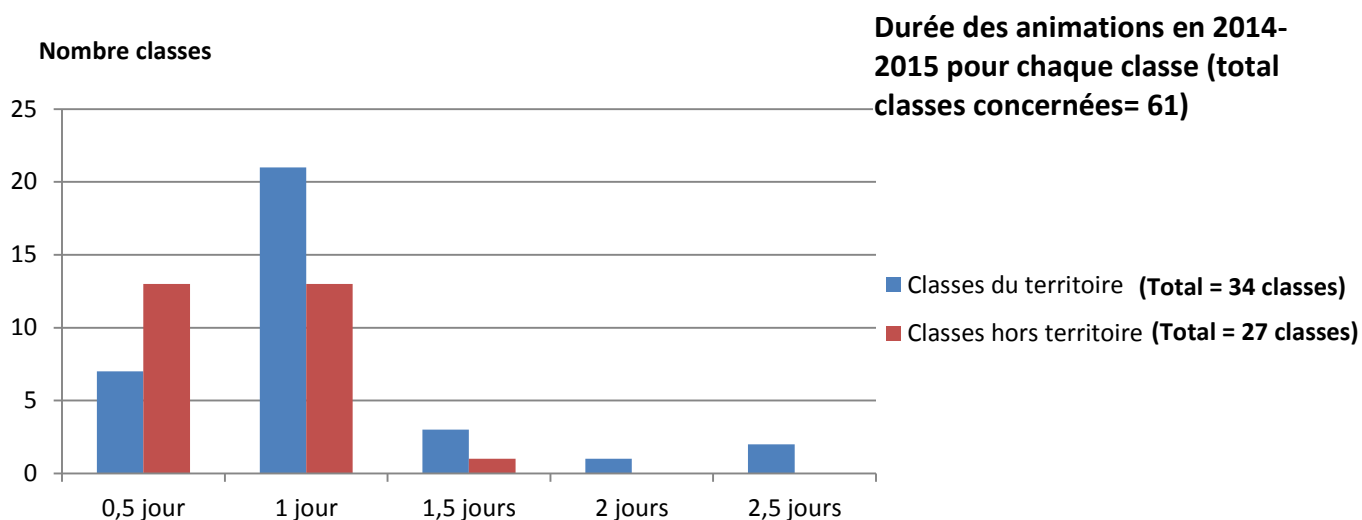
La majorité des animations réalisées - hors projet fédérateurs - sont destinées à des collèges (représentés en vert sur la figure, soit 35 classes). Les sorties de terrain demandées sur les thèmes du paysage et de son origine, du développement durable, de la faune et de la flore correspondent bien aux programmes (6^{ème}, 5^{ème}) et répondent aux besoins ponctuels d'enseignants qui ne souhaitent pas en outre s'engager dans un projet fédérateur. Ce type de demande reste chaque année important et même en augmentation.

Toutefois, vivre une animation sur ces thèmes avec le Parc peut donner envie aux professeurs d'aller plus loin et de s'impliquer ultérieurement dans une démarche fédératrice.

Proportion des classes du territoire (financement par les écoles et/ou communes du territoire) :

Au niveau de l'enseignement primaire, on remarque l'absence de classes venant de l'extérieur du territoire. Ce résultat illustre le faible taux de demande des écoles plus éloignées et surtout, la volonté du Parc de travailler en priorité avec les établissements des communes du territoire (20 classes en 2014-15).

Cette catégorie de public reste en revanche importante pour d'autres structures d'Education à l'Environnement œuvrant sur le territoire (Office de tourisme de Brière, CPIE Loire-Océane, Centres PEP, structures muséographiques, Association pour la Protection des marais salants du Mès).



Sur ce graphique, on observe globalement un équilibre entre le nombre de classes venant du territoire (34) et celui des classes venant hors du territoire (27), tous niveaux confondus. Mais pour compléter ce résultat, il faut aussi retenir que l'essentiel des classes qui viennent de l'extérieur du territoire – et qui s'adressent au service éducatif du Parc - sont des collèges, des lycées, voire des formations universitaires (Nantes, Rennes, Angers). Ces établissements viennent pour moitié à la ½ journée et pour moitié à la journée : les demandes, en terme de contenu pédagogique, tournent essentiellement autour de la présentation du Parc naturel régional de Brière (la structure administrative, la charte, les problématiques liées au territoire, les missions) complétée par une sortie sur le terrain (paysages, biodiversité). A noter que les attentes pédagogiques des enseignants sont dans ce cas très précises.

Les classes issues du territoire viennent préférentiellement à la journée (primaires). De même, les classes sollicitant des animations échelonnées sur plusieurs jours, sont des classes du Parc. Les tarifs préférentiels attribués d'une part aux établissements du territoire du Parc et d'autre part, le soutien financier des communes aux écoles permettent le maintien, voire le développement de ces démarches.

B-1-2) Les moyens humains

Préparation (contenu, repérage sorties)	36 jours
Temps passé devant élèves	70 jours
Total du temps investi pour les 61 classes	106 jours

Commentaire :

L'effort consenti pour répondre à ces demandes d'animations, soit 106 jours dans l'année (1 journée et demie par classe en moyenne), s'avère important et doit amener le Parc à réfléchir sur la pertinence de la prise en charge de ces classes par son service éducatif. Où fixer la limite à ne pas dépasser ? S'il est vrai que l'accueil dans ces locaux ou sur le terrain de groupes d'étudiants en formation supérieure relève de ses compétences et de ses moyens techniques (locaux de Kerhinet, RNR), on peut en revanche se demander si les animateurs du Parc doivent continuer à répondre positivement aux autres demandes, le relai pouvant être pris par d'autres prestataires (cités plus haut), partenaires du Parc.

La mise en place progressive d'un véritable réseau de partenaires liés par une convention avec le Parc apparaît comme une stratégie future à consolider.

B-1-3) Les recettes

Recette correspondant aux 61 classes accueillies	11 360 euros
Investissement moyen d'une classe par animation	186 euros

B-2) Actions partenariales : Lycée professionnel Olivier Guichard-Guérande

Dans la continuité des actions éducatives conduites avec le LP de Guérande (convention de partenariat), le Parc naturel régional de Brière et les enseignants du Bac Pro « Horticulture et Travaux paysagers » ont souhaité renouveler l'opération de l'automne 2013. En 2014, un programme d'actions concrètes sur le terrain, co-construit avec les professeurs, a été défini sur une semaine banalisée, du 1^{er} au 5 décembre, à savoir :

- 2 journées de découverte du bocage et de plantations d'essences locales au sein du village de Kerhinet (reconnaissance des arbustes, création de haies jardinées sur talus, réalisation de fascines en osier autour des bâtiments du CET et de la mare pédagogique)
- 1 journée de découverte de l'écosystème marais de Brière (lecture de paysage, carottages de tourbe, fauche, mise en bottes et transport du roseau)
- 1 journée à Kerhinet pour finaliser les plantations (broyage du roseau et paillage des haies réalisées).

Cette opération a impliqué 30 élèves de 2nd Bac Pro, 2 professeurs et les animateurs du CET de Kerhinet. Un agent du service entretien du Parc a été sollicité 2 jours pour prévoir commande, livraison des arbustes et accompagnement technique des élèves. Fourniture des arbustes (1300 euros) et repas chauds (900 euros) ont été financés par le Parc naturel régional de Brière.

Les dimensions éducative et créatrice de ce projet ont pleinement répondu aux attentes des enseignants, motivé les élèves et illustré de manière concrète ce que l'on entend par pédagogie active. L'opération, sous réserve d'un volume de financements suffisants, sera renouvelée l'automne prochain.

C. Evènements

Durant l'année 2014-2015, les animateurs du Centre d'Education au territoire ont participé à différentes opérations de sensibilisation et d'information du grand public :

- **Participation à La Fête du Parc**, organisée par le Parc naturel régional de Brière (06 septembre, Pont de Paille à Trignac) : 3 sorties en chaland, jeu-questionnaire inter-stands proposé aux enfants.
- **Les Rendez-vous de la Réserve**, à Rozé (St-Malo-de-Guersac) : sorties thématiques organisées une fois par mois par le Parc naturel régional Brière (résultats en annexe).
- **Conférence « Entre mares et marais »**, à la médiathèque de St Malo-de-Guersac (27 mars) sur le thème des mares et trame bleue. Soirée proposée par la commune, dans le cadre du programme d'animations de La Fête de la Nature 2015 : à destination des habitants du territoire (30 participants)
- **La 11^{ème} Nuit de la Chouette**, organisée par la LPO et la Fédération des Parcs naturels régionaux de France (04 avril). A Kerhinet, une conférence et une sortie nocturne étaient proposées aux adultes, un atelier autour des pelotes de réjection des chouettes pour les enfants (38 participants). A Prinquiau, une randonnée nocturne de 5km sur le thème des rapaces et amphibiens (80 participants).
- **Journée Sports et Nature - St Joachim**, organisée par les animateurs sportifs du Conseil Général 44, le Pnr de Brière et la commune : à destination des enfants de 8 à 12ans (15 avril 2015). Au programme : activités sportives et découverte du milieu naturel (canoë, VTT). 60 participants.
- **Raid Nature - Pontchâteau**, organisée par les animateurs sportifs du Conseil Général 44, le Pnr de Brière et la commune : à destination des enfants de 12 à 15 ans (17 avril 2015). Au programme activités sportives et découverte du milieu naturel. 90 participants.
- **Une Semaine pour mon Parc**, temps fort de valorisation des projets éducatifs développés au cours de l'année (18 et 22 mai 2015). Portes ouvertes au CET de Kerhinet, le 23 mai, de 14h à 17h: exposition des travaux d'élèves à destination du grand public (200 visiteurs). A déplorer l'annulation de 2 rendez-vous proposés cette semaine à Kerhinet : « A la découverte des mares de Kerhinet », « De mares en mares, à bicyclette ». Ces formules seront à nouveau proposées l'année prochaine à Kerhinet, en s'appuyant sur un projet d'exposition de photographies (Biodiversité des mares).
- **Journée Sports-Nature et Familles - Besné**, organisée par les animateurs sportifs du Conseil Général 44, le Pnr de Brière et la commune : à destination des familles (06 juin 2015). Au programme activités sportives et découverte du milieu naturel. 60 participants.

Commentaire :

Hors cadre scolaire, il est intéressant de noter que ces différents évènements ou manifestations s'avèrent de réels leviers de sensibilisation d'un public familial et local. Au-delà des jeunes, c'est bien un public d'adultes, d'habitants du territoire qui est aussi touché. L'intérêt de ces opérations se trouve en outre dans les démarches partenariales qu'elles induisent, via le croisement de compétences ou la mutualisation de moyens humains et techniques.

D. Formations

D-1) Personnel enseignant, en partenariat avec l'Education Nationale

Pour les circonscriptions de St-Nazaire Ouest, st-Nazaire Presqu'île Guérandaise, Pontchâteau-Brière, une animation de 6 heures sur le thème « Eduquer au développement durable, projet de classe, d'école, partenariat » a été proposée en partenariat avec le Parc naturel régional Brière. Le chargé d'Education du Parc a participé à un module d'une demi-journée (29/04) à l'école Hélène Cadou de Mesquer, puis sur le terrain au Marais du Rostu .

Une 2^{ème} session de 3 heures (06/05) s'est tenue à Kerhinet : apports didactiques sur le développement durable avec illustration d'un cas concret, l'expérience d'Universel (sel et solidarité internationale) présentée par 2 membres actifs de l'association.

Ces deux sessions de formation ont concerné 18 enseignants du bassin nazairien.

D-2) Agents des offices de tourisme de Cap Atlantique, en partenariat avec l'Office de Tourisme de Brière et le service Tourisme de CAP Atlantique

Session de 2 heures de formation pour les personnels des Offices de Tourisme

Lieu : Centre d'Education au Territoire (Kerhinet) et Port de Bréca

Cette intervention, destinée aux professionnels des Offices de Tourisme, a pour but de faire mieux connaître le territoire du Parc et ses enjeux environnementaux. 10 personnes ont participé. L'objectif principal de la démarche engagée est en outre de mieux fédérer ces équipes et de tisser à terme des liens professionnels durables permettant un développement plus efficace des politiques touristiques de demain.

Au programme, une présentation des équipements de Kerhinet (Maison du Parc, Exposition permanente, Centre d'Education au Territoire), la projection commentée de «En Route pour 2026 » et une sortie sur le terrain au Port de Bréca (lecture de paysage, découverte de la biodiversité, Tourisme durable).

Cette action sera reconduite et amplifiée l'année prochaine.

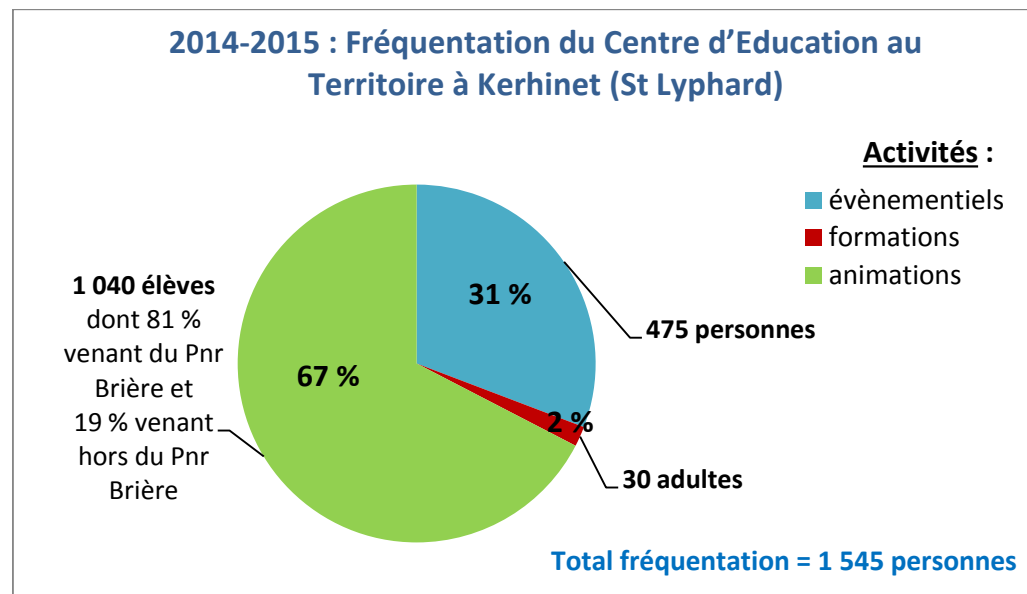
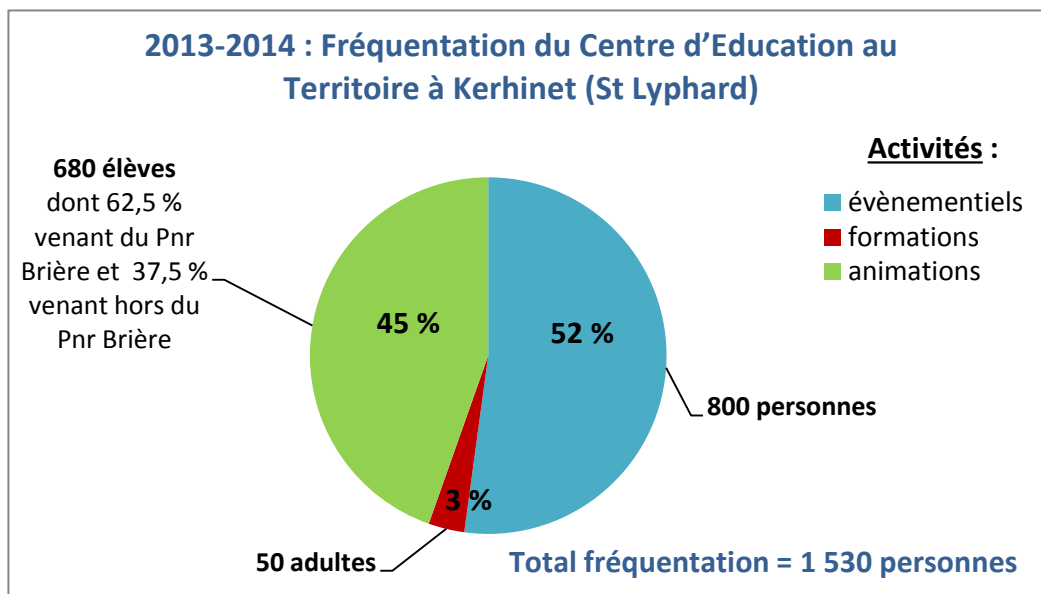
D-3) Guides de promenade en chaland

Objectif : cette action vise à accompagner les guides saisonniers dans leur apprentissage de la visite guidée, par l'acquisition de connaissances sur les paysages, la biodiversité du territoire et les principales missions du Parc naturel régional de Brière.

Reconduite en partenariat avec l'Office de Tourisme de Brière (Anne-Laure Blouet), cette session des 1^{er} et 2 juillet (2 x 2 heures) a été annulée, faute d'inscriptions. A souligner le comportement un peu désinvolte des employeurs qui n'ont pas – ou mal - diffusé l'information et/ou des guides saisonniers qui ne se sont pas inscrits ou présentés aux sessions. Cette action, qui ne présente pas un caractère obligatoire, doit être renouvelée l'année prochaine, mais en repensant la stratégie de communication. Un travail de fond devra être mené en préalable avec les employeurs.

E. Comparaisons de la fréquentation des sites de Kerhinet et Rozé

Fréquentation du Centre d'Education au Territoire (Kerhinet) : données relatives aux 2 premières années d'exploitation faisant suite aux travaux de rénovation de la structure



Commentaire des figures :

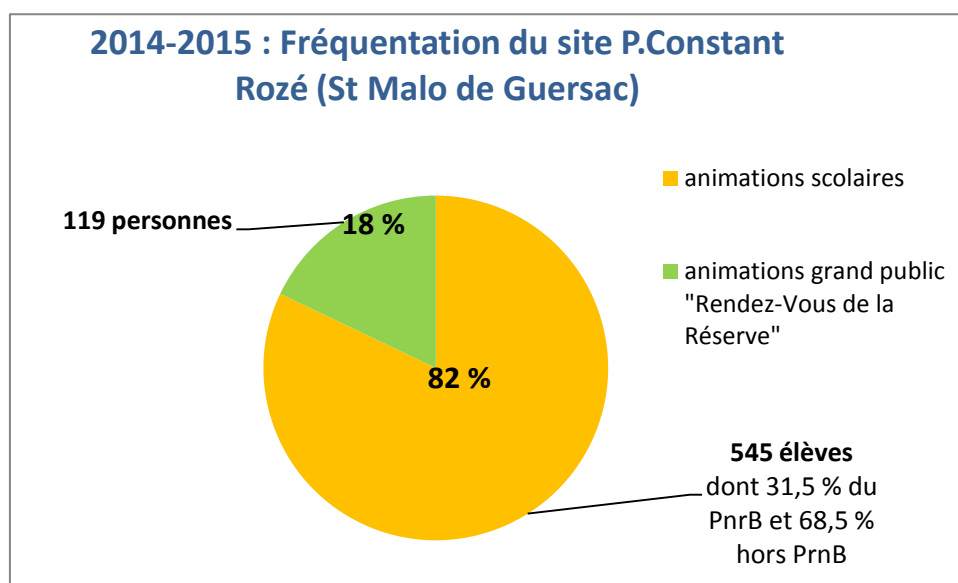
Evolution de la fréquentation pour les animations scolaires

La comparaison des résultats montre globalement une fréquentation très semblable sur les 2 années, mais avec toutefois plus d'un millier de scolaires qui ont fréquenté les locaux du Centre de Kerhinet au cours de l'année 2014-2015. Au cours de cette même année, la proportion des élèves ayant travaillé à Kerhinet et venant du territoire (81 % des élèves) est nettement plus élevée qu'en 2013-2014 (62,5 % des élèves) : l'impact des projets fédérateurs 2014-2015 incluant un passage des classes à Kerhinet est ici bien illustré. A noter par ailleurs 10 classes de cycle 3 de la ville de St Nazaire qui ont bénéficié des financements de la commune et d'un accueil dans les locaux de Kerhinet.

Evolution de la fréquentation pour les événementiels : En 2014-2015, le nombre de personnes venant à Kerhinet pour un événementiel lié au CET (475 personnes) a diminué d'environ 50 % par rapport à 2013-2014 (800 personnes). A souligner toutefois en 2013-2014, l'inauguration des locaux rénovés du CET de Kerhinet (100 personnes) et en 2014-2015, la Journée Inter-Centres qui n'a pas eu lieu.

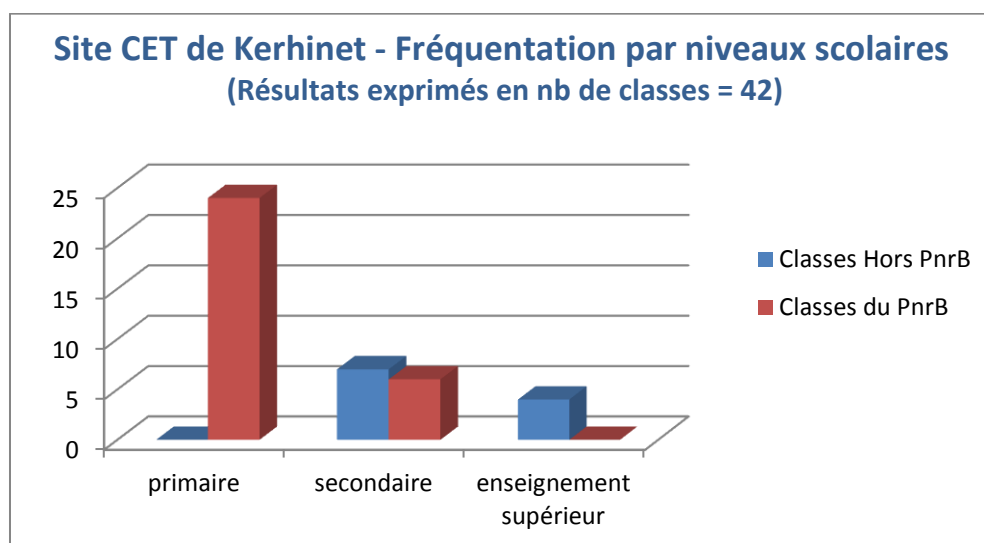
Fréquentation du site Pierre Constant/Rozé (Réserve Naturelle Régionale) :

Ne sont pris en compte dans cette analyse que les données relatives aux actions éducatives organisées et animées par le service Education au Territoire (CET de Kerhinet, St-Lyphard)

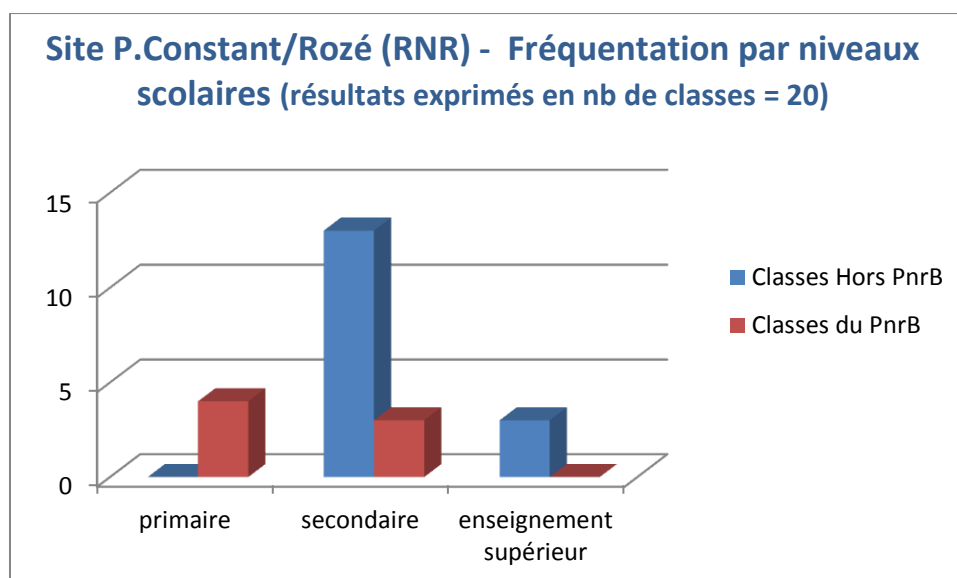


En 2014-2015, une proportion importante de scolaires venant de l'extérieur du territoire (68,5%) ont été accueillis sur le site Pierre Constant de la RNR, contre 31,5% pour ceux venant des communes du Parc. Ce résultat illustre d'une part, l'effet attractif du site pour des établissements plus éloignés, d'autre part une orientation des classes du territoire qui s'est volontairement faite cette année vers d'autres sites proches des écoles, voire vers Kerhinet selon les souhaits du Parc naturel régional de Brière et de l'Education Nationale (Références aux fiches-actions, projets fédérateurs 2014-2015).

Animations scolaires : Fréquentations comparées des publics scolaires sur les sites de Kerhinet et de Rozé



En 2014-2015, un nombre important de classes de primaire (24 classes) et secondairement de collège ont utilisé les locaux du Centre de Kerhinet : ce résultat illustre les efforts financiers importants du Parc naturel régional de Brière pour permettre le transport des élèves jusqu'à Kerhinet (projets fédérateurs). La qualité paysagère du site (bocage restauré, chaumières traditionnelles, mare pédagogique) et sa fonctionnalité (salle informatique, audio-visuel, confort et restauration) se sont avérés des atouts majeurs dans le développement des projets proposés.



En revanche, au cours de cette même année, le site Pierre Constant de la RNR (Rozé) a été plus fréquenté par des classes de l'enseignement secondaire, voire supérieur, le lieu se prêtant mieux à la découverte du marais et de sa biodiversité. A souligner cependant que les conditions d'accueil des groupes à la Réserve restent pour l'instant précaires et devront faire l'objet d'un travail de fond, notamment dans le cadre des aménagements prévus en 2016 à l'entrée de la Réserve (création d'une salle d'exposition et d'un observatoire, en cours) et sur le parcours.

F- Conclusions et perspectives

Tableau comparatif établi sur les données chiffrées des 5 dernières années (2010-2015), en distinguant d'une part les différents types de projet (financés ou pas) et d'autre part, l'enseignement primaire de l'enseignement secondaire.

Année scolaire		Projet fédérateur primaire	Projet fédérateur secondaire	Animations scolaires non financées par le PnrB	Autres publics	Total
	2014-2015	Nb communes	10	4	23 (dont 8 du PNRB)	5
	Nb classes	10	8	61	10	79 groupes-classes dont 18 financées
	Nb élèves	237	203	1438	443	2 321 élèves
Année scolaire		Projet fédérateur primaire	Projet fédérateur secondaire	Animations scolaires non financées	Autres publics	Total
	2013-2014	Nb communes	12	2	19 (dont 7 communes du PNR)	4
	Nb classes	15	3	47		69 classes dont 18 financées
	Nb élèves	387	70	1 142	191	1 790 élèves
Année scolaire		Projet fédérateur primaire	Projet fédérateur secondaire	Animations scolaires non financées	Autres publics	Total
	2012-2013	Nb communes	7	4	23 (dont 11 communes du PNR)	4
	Nb de classes	10	5	51		66 classes dont 15 financées
	Nb d'élèves	231	120	1 294	199	1 645 élèves
Année scolaire		Projet fédérateur primaire	Projet fédérateur secondaire	Animations scolaires non financées	Autres publics	Total
	2011-2012	Nb communes	12	6	20 (dont 13 communes du Parc)	-
	Nb de classes	15	10	62	-	87 classes dont 25 financées
	Nb d'élèves	420	226	1460	-	2106 élèves
Année scolaire		Projet fédérateur primaire	Projet fédérateur secondaire	Animations scolaires non financées	Autres publics (sorties adultes)	Total
	2010-2011	Nb communes	13	6	13 (dont 8 communes du Parc)	8 (dont 7 communes du Parc)
	Nb de classes	20	8	36	-	64 classes dont 28 financées
	Nb d'élèves	500	188	874	315	1562 élèves

Principaux résultats et commentaires du tableau :

Pour l'année scolaire 2014-2015, 79 groupes-classes ont bénéficié d'une action éducative, financée ou pas, du Parc naturel régional de Brière, ce qui représente plus de 2300 élèves. Ce résultat obtenu affiche, avec l'année 2011-2012, la valeur la plus importante obtenue ces 5 dernières années. Ce chiffre représente sans doute une valeur « plafond » qu'il sera difficile d'augmenter en regard des moyens humains et financiers actuellement mobilisés sur ces actions. A préciser que dans ce programme d'actions, le Parc naturel régional de Brière et ses partenaires se donnent chaque année des objectifs chiffrés (nombres de classes par exemple) directement liés aux enveloppes de financement disponibles et que le déploiement de ces démarches éducatives à plus grande échelle devra nécessairement passer par de nouvelles sources de financement et de nouveaux types de partenariat. A l'avenir et dès l'année prochaine, le Syndicat mixte propose aussi qu'une partie des frais occasionnés pour transporter les classes vers les sites d'accueil du Parc (Kerhinet ou Rozé), soit prise en charge par les établissements scolaires, notamment dans le cadre des actions fédératrices.

Une analyse plus géographique des résultats (non prise en compte dans le tableau), tous projets confondus, permet de souligner une large représentation des communes du territoire, soit 15 sur les 20 signataires de la charte, mais aussi de constater que certaines communes du territoire apparaissent peu ou pas dans les participations aux projets fédérateurs et/ou autres projets non financés par le Parc (Besné, Crossac, Prinquiau, Ste-Reine-de-Bretagne) ; un travail de fond avec l'Education Nationale et les communes concernées devra se faire dès la rentrée prochaine.

Parmi les évolutions positives constatées, à souligner la plus forte participation des classes de l'enseignement secondaire (projets fédérateurs collèges) et plus généralement, une demande croissante des collèges, lycée agricoles et formations supérieures pour des interventions thématiques ou plus transversales liées au « Développement durable ». Cette progression est à mettre en relation avec l'évolution des programmes de l'Education Nationale ces dernières années, à l'école et notamment au collège. Plus récemment, la volonté du gouvernement français de développer les sorties scolaires sur le territoire national (Mesure de février 2015), devrait conforter cette évolution.

La mission éducative: un outil et une stratégie au service du projet de territoire

Pour répondre, **en 2016**, aux ambitions éducatives du projet de territoire, le Parc naturel régional de Brière et ses partenaires souhaitent mettre en œuvre plusieurs grands domaines d'actions qui, selon les attentes des différents publics, se déclineront comme suit :

- **la conception et la mise en œuvre de démarches fédératrices pour les publics scolaires du territoire**, sur la base d'une offre pluridisciplinaire et d'une approche systémique. Proposés à la rentrée de septembre (réunions des directeurs d'écoles, diffusion électronique des informations dans les établissements) , ces projets éducatifs soutenus par l'Education Nationale s'adressent aux enseignants des écoles primaires et des établissements du secondaire. Le Parc naturel régional de Brière en assure pour partie, voire en totalité, les financements (voir fiches-actions 2015-2016).

Pour des besoins plus ponctuels ou spécifiques (formules à la journée ou demi-journée), les animateurs du Parc naturel régional de Brière restent, sur rendez-vous, à la disposition des enseignants. Ces animations sont alors facturées selon les tarifs en vigueur.

- **le développement de formations professionnelles**, avec pour objectifs :

- . De sensibiliser les personnels encadrants ou techniques aux réalités et enjeux environnementaux du territoire,
- . De faciliter, pour le public enseignant ou les équipes d'animateurs, la conception et le montage de projets éducatifs,
- . D'induire, à terme, un effet démultiplicateur de sensibilisation des habitants.

- **l'établissement d'un calendrier de séjours et/ou cycles d'activités thématiques pour un public adulte** avec des contenus privilégiant soit des approches naturalistes (ornithologie, botanique, entomologie), soit des démarches plus culturelles et patrimoniales, mais comportant une dimension sensible, artistique importante (croquis-aquarelle dans la nature, photographie numérique, etc...). Faisant suite à un « Appel à projets » proposé par le Syndicat mixte du Pnr de Brière, ces formules sont conçues, organisées et animées en étroite collaboration avec des professionnels ou spécialistes reconnus dans leur discipline et qui contribuent à valoriser l'image du territoire.

- **le déploiement d'une stratégie éducative s'appuyant sur un réseau de sites complémentaires.**

L'objectif est dans un premier temps de développer des actions de sensibilisation sur les sites de Kerhinet (St-Lyphard), de la RNR (Rozé, St-Malo-de-Guersac) ou de Fédrun (St-Joachim) mais aussi de créer avec l'appui de partenaires techniques, un ensemble d'outils d'interprétation rayonnant sur le périmètre du Parc naturel régional de Brière (tables de lecture, sentiers de découverte, mares pédagogiques, petits guides thématiques etc...). Ce réseau de sites ainsi valorisés constituera à terme pour les visiteurs, les habitants, autant de repères ou de points de départ vers une découverte autonome -ou accompagnée- donnant l'envie, le goût de parcourir le territoire.

- **L'organisation de temps forts invitant les habitants à s'impliquer dans la vie de leur territoire** ; à savoir, poursuivre, conforter ou initier des formules qui marchent ou qu'il faudra inventer demain. Quelques exemples :

- . Sorties ou soirées de sensibilisation (Rendez-vous de la Réserve, Rendez-vous de Kerhinet , Excursions en Terres humides, Fête de la Nature, Semaine du Développement Durable, Nuit de la Chouette, Nuit de la Chauve-souris, programme de conférences etc...)
- . Organisation de chantiers citoyens, d'inventaires coopératifs permettant une meilleure appropriation des enjeux environnementaux et de responsabiliser les habitants dans leurs pratiques quotidiennes.

Il ne s'agit pas là de tout faire, mais de rechercher à étoffer les réseaux existants et, par la mise en œuvre de démarches participatives, à faire émerger de nouvelles formes de sensibilisation, de nouveaux partenariats.

- **Pour améliorer toujours plus sa communication, une plaquette présentant la stratégie éducative du Parc naturel régional de Brière** est en cours de réalisation, pour une diffusion prévue à la fin de l'année 2015.

Annexe 1

Rendez-vous de la Réserve/RNR des marais de Brière (Rozé, site P.Constant)-				
<i>Tableau de données n'incluant pas les visites guidées et RV des étés 2014 et 2015</i>				
Date visite	heure sortie	Nombre de participants	Animateur	type de sortie
20/09/2014	09h	21	Jacques	à pieds dans la réserve
18/10/2014	14h	11	Florence et Jacques	tour de la réserve à pieds et chaland
15/11/2014	9h	20	Patrick	à pieds dans la réserve
20/12/2014	14h	7	Florence	à pieds dans la réserve
17/01/2015	09h	1	Jacques	comptage BIROE
21/02/2015	09h	Sortie annulée		
21/03/2015	14h	12	Florence	à pieds (réserve)
18/04/2015	09h	5	Patrick	à pieds (réserve)
16/05/2015	09h	20	Patrick	à pieds (réserve)
20/06/2015	09h	22	Patrick	à pieds (réserve)

Entre le mois de septembre 2014 et le mois de juin 2015, près de **120 personnes** du territoire ou de proximité ont bénéficié d'un « Rendez-vous de la Réserve ». Cette formule, proposée gratuitement aux habitants tous les 3^{ème} samedis de chaque mois, a pour objectif de sensibiliser toute personne curieuse des réalités du marais et plus largement, de son territoire. Au-delà de cette démarche naturaliste, l'idée est aussi d'informer la population sur les principales missions du Parc naturel régional de Brière et de ses résultats obtenus dans différents domaines d'actions (inventaires et suivis biologiques, protection des habitats et des espèces, invasions biologiques, gestion de l'eau, agriculture, valorisations économiques etc...)

Le projet d'aménagement du site Pierre Constant de la RNR en 2015 et 2016 (exposition permanente, observatoires ornithologiques, parcours d'interprétation), devrait permettre d'affiner cette démarche et de la traiter par entrées thématiques impliquant à terme des acteurs professionnels ou associatifs.