



Candidature Réserve de Biosphère

Présentation du plan de gestion

15 février 2024, Crossac

Déroulé de la matinée



9h30 – 9h50 : café et mot d'accueil



9h50-11h15 : présentation du plan de gestion de la Réserve de Biosphère



11h15-12h : questions et temps d'échange



12h : mot du Président et clôture de la matinée



Le projet « Réserve de Biosphère »

Les Réserves de Biosphère, un réseau de territoires d'expérimentation

- 1971 : création du programme « Man and Biosphere » de l'UNESCO
 - Recherche interdisciplinaire
 - Mise en réseau
 - Expérimentation de projets de développement durable
 - Mise en œuvre des ODD 2030
- 2024 : 748 Réserves de Biosphère dans le monde, dont 16 en France
- Un outil pour travailler localement sur les relations Homme-Nature

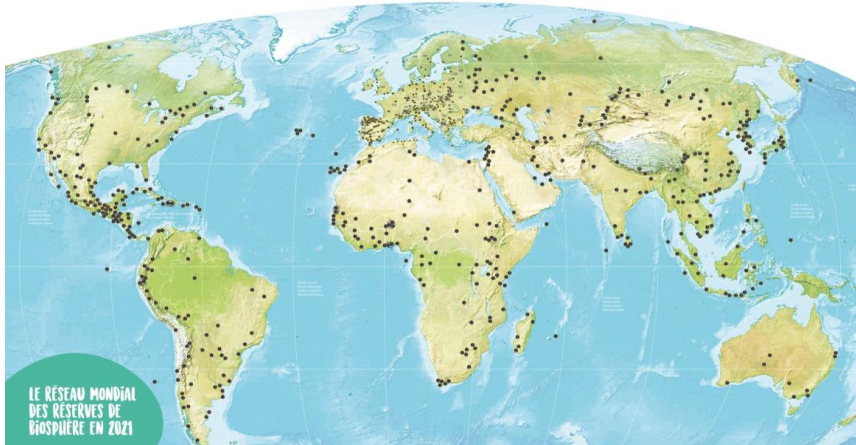


LA CARTE DES RÉSERVES DE BIOSPHERE

- Archipel de Guadeloupe
- Îles et mer d'Iroise
- Marais Audomarois
- Fontainebleau et Gâtinais
- Vosges du Nord-Pfalzerwald
- Bassin de la Dordogne
- Cévennes
- Gorges du Gardon
- Camargue (delta du Rhône)
- Luberon-Lure
- Mont Ventoux
- Mont Viso
- Falasra- Dui Sevi
- Commune de Fakarava
- Martinique
- Moselle Sud



RÉSERVES DE BIOSPHERE : UN RÉSEAU INTERNATIONAL DE 738 RÉSERVES DE BIOSPHERE



unesco

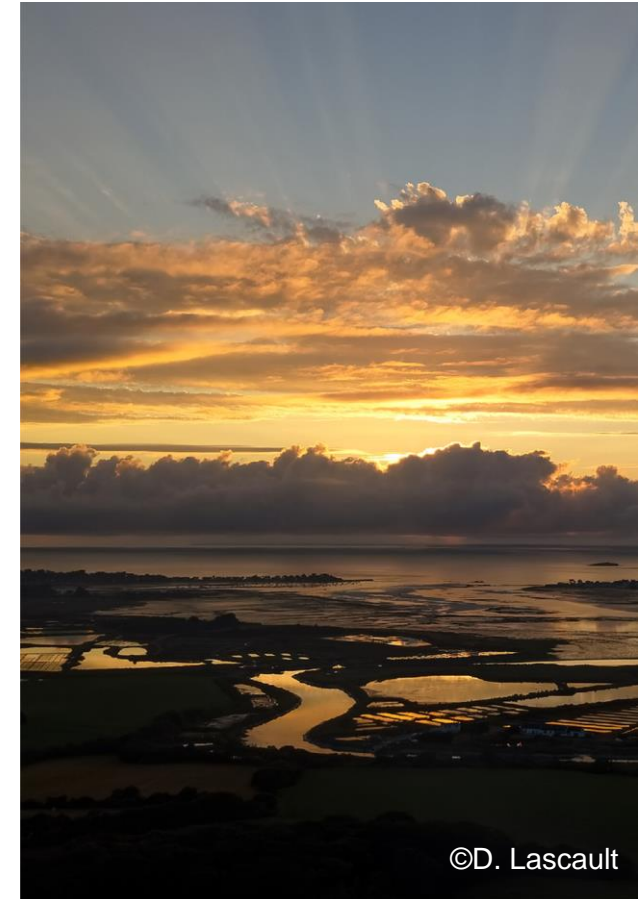
Man and the Biosphere Programme

Le projet « Réserve de Biosphère »



Pourquoi devenir « Réserve de Biosphère » ?

- *Travailler à une autre échelle de réflexion et d'action avec un outil souple et non contraignant*
- *Valoriser les efforts engagés, contribuer à la fierté d'habiter sur le territoire*
- *Fédérer le territoire autour d'un enjeu commun (l'eau) et renforcer les synergies*
- *Se mettre en réseau : partage d'expériences et nouvelles coopérations via les réseaux RB*
- *Mieux s'outiller face aux défis à venir : renforcement des partenariats avec la recherche, levier supplémentaire pour mobiliser des fonds*



©D. Lascault

RAPPEL DU POSITIONNEMENT
L'EAU





L'EAU À TRAVERS LE TEMPS

Des paysages culturels, forgés par les hommes riches de biodiversité

Passé

Une relation homme / eau façonnant les paysages

Aujourd'hui

Une ressource qui fait la richesse autant que la vulnérabilité du territoire dans un contexte de changement climatique

Demain

Une Réserve de biosphère, pour travailler ensemble sur ce bien commun

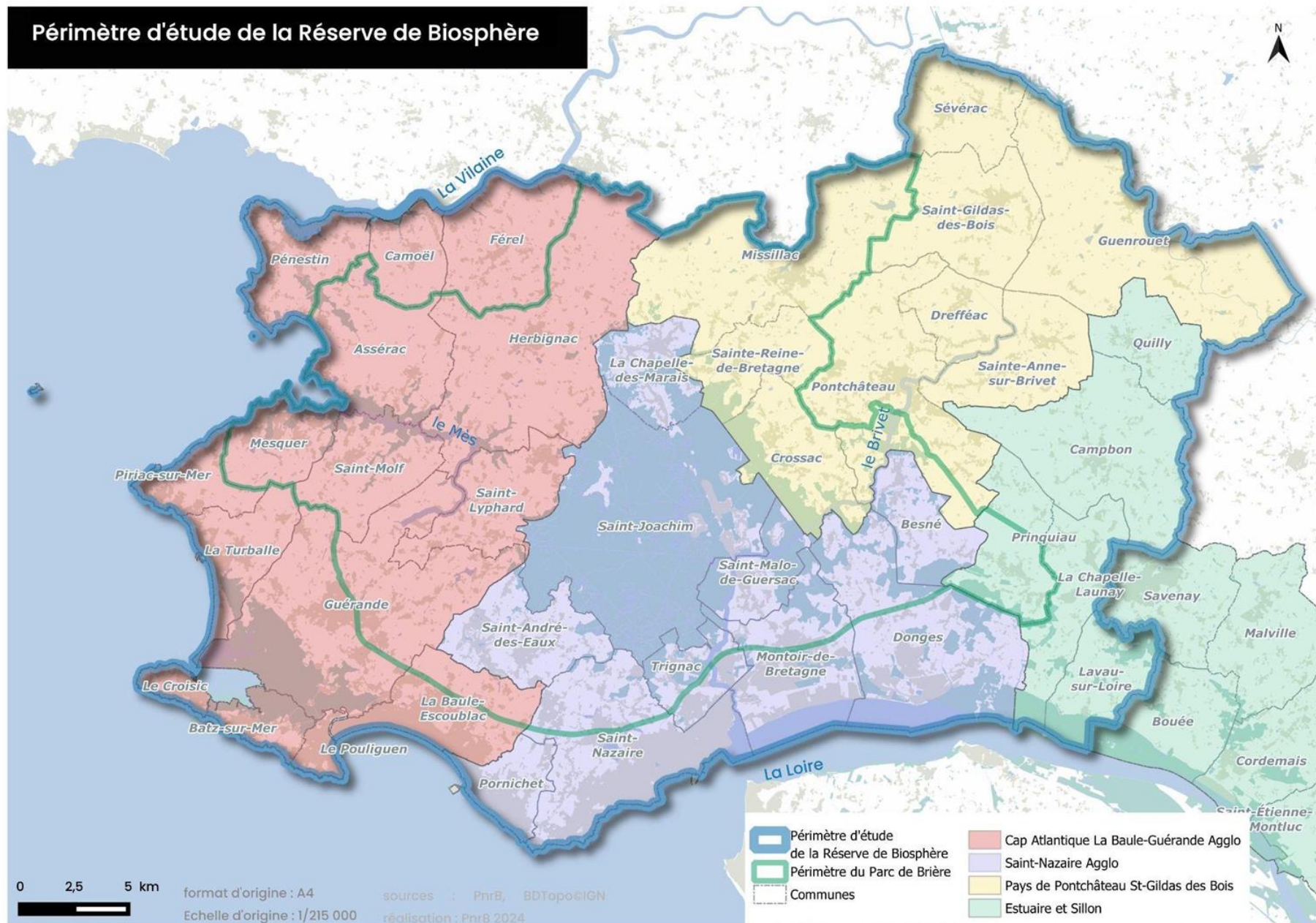


LE PÉRIMÈTRE & LE ZONAGE





Périmètre d'étude de la Réserve de Biosphère



0 2,5 5 km

format d'origine : A4
Echelle d'origine : 1/215 000

sources : PnrB, BDTopo©IGN
réalisation : PnrB 2024





MÉTHODE DE CO-CONSTRUCTION DU PLAN DE GESTION



UN PLAN D'ACTION SYNTHÈSE DES ATELIERS, DES ENTRETIENS, DES FOCUS GROUPES...

... pour valoriser les actions du territoire dans la candidature et en inventer de nouvelles



Forum des jeunes

Faire ressortir les enjeux du territoire vu par les jeunes
19 participants de tout le territoire



Mobilisation citoyenne

38 lieux de rencontres pour faire ressortir les
571 participants



Ateliers territoriaux

7 ateliers territoriaux
SESSION 1 : **54 participants**
SESSION 2 : **55 participants**
Soit une **100aine de participants**



Focus groupes

4 focus groupes : offices de tourisme, opérateurs touristiques, gestionnaires d'espaces naturels, acteurs de la culture



1 atelier avec les agents du Parc pour faire remonter les actions « Parc » existantes ou à venir – **14 agents du Parc**





DES RENCONTRES EXPLORATOIRES POUR IDENTIFIER ACTIONS DES MAÎTRISES D'OUVRAGES

Pour les valoriser dans le cadre de la candidature



Cap Atlantique
LA BAULE-GUÉRANDE AGGLO



Pays de
Pont-Château
Saint-Gildas-des-Bois
COMMUNAUTÉ DE COMMUNES



CENTRE NATIONAL DE
CRÉATION MUSICALE

saint-nazaire
RENVERSANTE®



ELV

Association Estuaires Loire & Vilaine



Conservatoire du
littoral



Conservatoires
d'espaces
naturels



OFB
OFFICE FRANÇAIS
DE LA BIODIVERSITÉ



ESTUAIRE ET SILLON
Communauté
de Communes



LOIRE OCÉANE



Fédération Départementale des Chasseurs
de LOIRE-ATLANTIQUE



Comité Régional des Pêches maritimes
et des Élevages Marins des Pays de la Loire



PRÉFET
DE LA RÉGION
PAYS DE LA LOIRE

Liberté
Égalité
Fraternité

DREAL Pays de la Loire

Direction régionale de l'environnement, de
l'aménagement et du logement



PRÉFET
DE LA RÉGION
PAYS DE LA LOIRE

Liberté
Égalité
Fraternité

Direction régionale
des affaires culturelles
des Pays de la Loire



PRÉFECTURE DE LA
LOIRE-ATLANTIQUE

DIRECTION
DÉPARTEMENTALE
DES TERRITOIRES
ET DE LA MER
DE LA LOIRE-ATLANTIQUE



sonadev
le sens du territoire



Le réseau
de transport
d'électricité



unesco
MAB France

Luth médiations • Candidature à la désignation Réserve de la biosphère de l'UNESCO - Parc naturel régional de Brière •





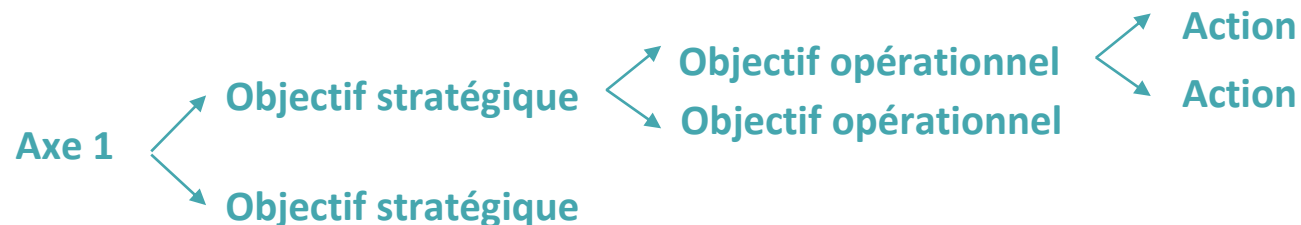
LES OUTILS DE PLANIFICATION DE LA RÉSERVE DE BIOSPHERE

Un plan de gestion à 10 ans, décliné en plans triennaux d'actions (PAT)

Le plan de gestion de la Réserve de Biosphère est **programmé à 10 ans et territorialisé (en fonction du zonage RB)**. Il est **découpé en trois plans** d'actions triennaux. Ce plan de gestion est **multi-partenarial**, les actions sont donc portées par différentes maîtrises d'ouvrages.

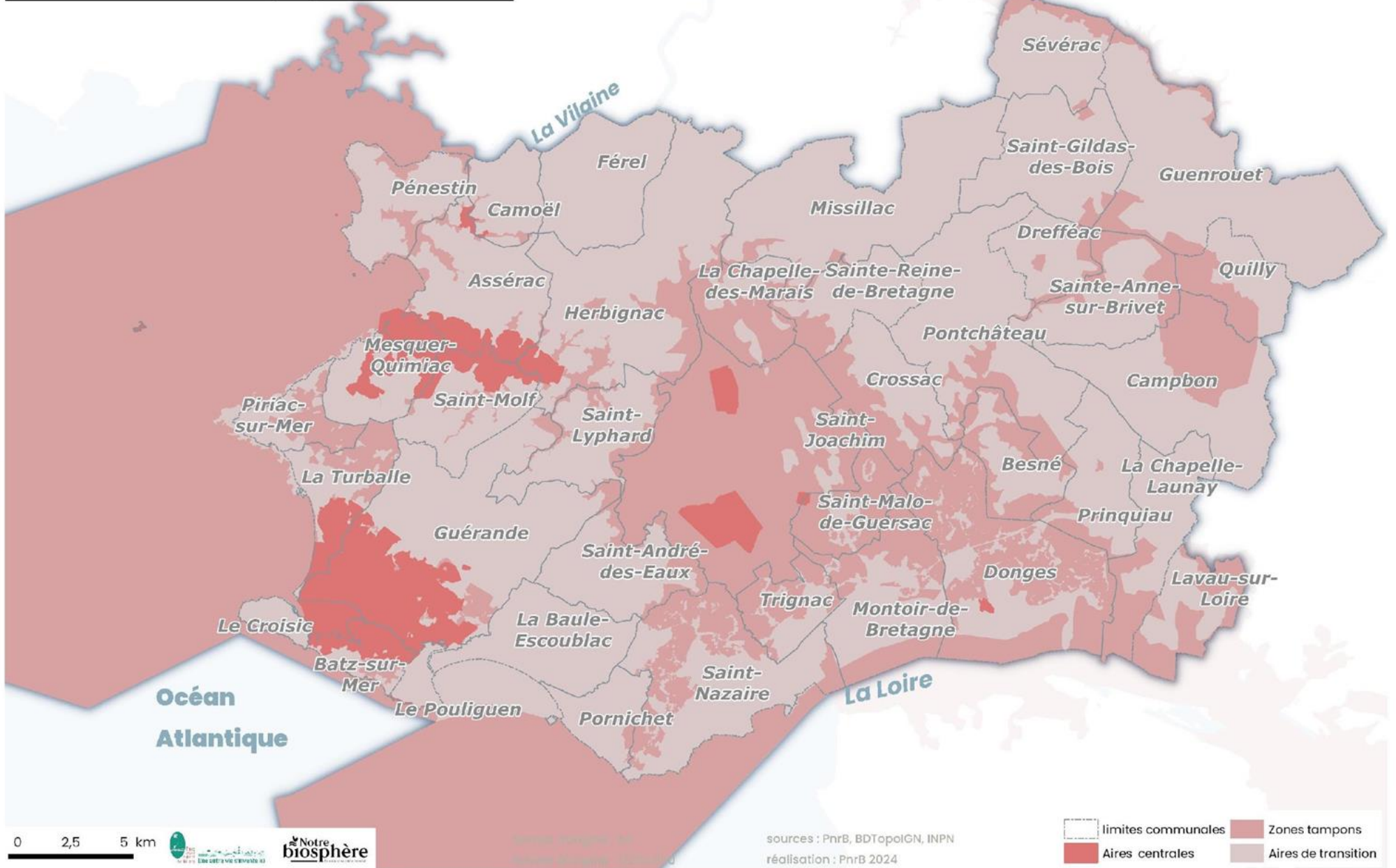


Organisation structurelle du plan de gestion





Zonages de la Réserve de Biosphère version projet



LE PLAN DE GESTION À 10 ANS





LES 4 AXES DU PLAN DE GESTION

Vers un plan d'actions à 10 ans



Axe 1

Faire place à l'eau et préserver le fonctionnement des bassins versants



Axe 2

Encourager les initiatives de transition, de résilience et d'adaptation aux changements climatiques dans les filières économiques patrimoniales



Axe 3

Transmettre la diversité des cultures et des savoir-faire liés à l'eau sur le territoire et encourager l'implication des habitants dans leur préservation



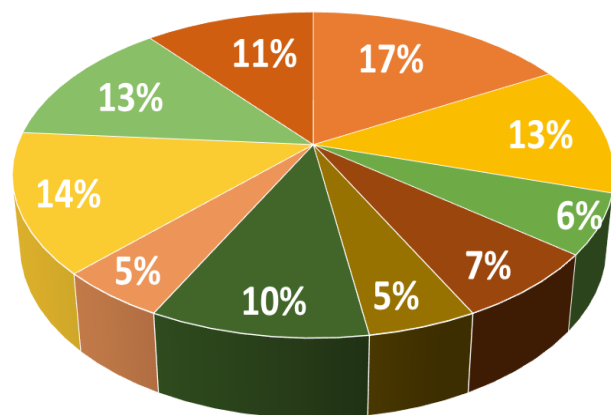
Axe 4

Faire connaître la Réserve de Biosphère et renforcer l'implication des partenaires dans sa gouvernance

Synthèse du plan d'action



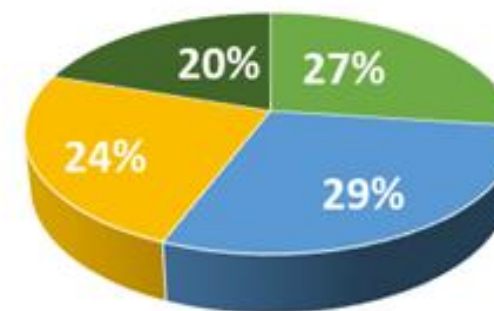
Répartition des actions par catégorie



- Inventaire, acquisition de connaissances ou étude préalable aux travaux
- Appui technique
- Recherche scientifique
- Planification et réglementation
- Animation et concertation
- Travaux
- Coopération
- Médiation et éducation à l'environnement
- Communication
- Gouvernance

84 actions inscrites au plan de gestion à 10 ans

Répartition des actions par fonction de la Réserve de Biosphère



- Conservation
- Développement
- Appui logistique
- Gouvernance



ILS PARTICIPENT AU PROJET

38 partenaires impliqués



Les MO qui portent des actions :



Les rencontres programmées :





ILS PARTICIPENT AU PROJET



Les partenaires :



Ils soutiennent la candidature :



Construire le plan d'action : un travail en cours



- Un tableau partagé pour valider les MO et partenaires et le calendrier :

- <https://vu.fr/oBpBD>



- Écriture des fiches-actions par chaque MO avant le 08/03/2024
- Compilation des fiches-actions par le PnrB pour envoi au MAB France le 15/03

Objectif stratégique			
Objectif opérationnel			
Action			
DESCRIPTIF			
Résultats attendus			
Descriptif action			
Carte de situation de l'action :		Fonction de la RB concernée :	
		<input type="checkbox"/> Conservation	
		<input type="checkbox"/> Développement	
		<input type="checkbox"/> Appui logistique	
CALENDRIER		Zone d'exécution de l'action :	
Coûts	2025	2026	2027
Fonctionnement (jours)			
Investissement (€)			
ACTEURS DE LA MISE EN OEUVRE			
Pilote		Partenaires techniques	
Financements potentiels			
SUIVI & EVALUATION			
Indicateurs de réalisation			
Indicateurs de résultats			

LE PLAN D'ACTION À 3 ANS (EN CONSTRUCTION)



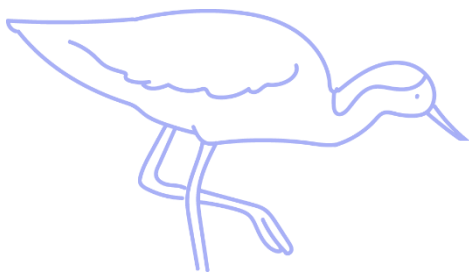
Axe 1 : Faire place à l'eau et préserver le fonctionnement des bassins versants



1/ Connaître le fonctionnement des écosystèmes et suivre leur évolution

1.1. Améliorer les connaissances sur les milieux naturels et leurs espèces

1.2. Comprendre leur rôle et leur évolution



2/ Préserver les milieux et adapter leur gestion dans un contexte de changement climatique

2.1. Poursuivre et conforter les politiques de préservation des ZH et des espaces naturels patrimoniaux

2.2. Adapter la gestion des espaces naturels au changement climatique

3/ (Re)faire place à l'eau dans les zones urbanisées et restaurer les fonctionnalités des milieux humides

3.1. Recourir aux solutions fondées sur la nature pour adapter les villes et villages aux changements climatiques

3.2. Restaurer les milieux naturels dans leurs fonctionnalités écologiques



AXE 1 FAIRE PLACE À L'EAU ET PRÉSERVER LE FONCTIONNEMENT DES BASSINS VERSANTS



1/ Connaître le fonctionnement des écosystèmes et suivre leur évolution

1.1. Améliorer les connaissances sur les milieux naturels et leurs espèces

1.2. Comprendre leur rôle et leur évolution

Les actions en MO PNR pour les 3 prochaines années :

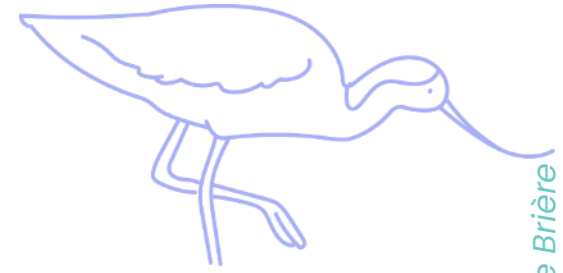
- Etude sur le rôle des marais dans la production de géniteurs d'anguilles - **PNR**
- Caractérisation des stocks et flux de carbone sur les marais du bassin versant Brière-Brivet - **PNR**
- Étudier les trajectoires évolutives des marais du BV Brière – Brivet – **PNR (thèse en cours avec Nantes Université)**
- Mettre en œuvre un observatoire des zones humides à l'échelle des bassins versants - **PNR**
- Construire et animer un réseau de veille et d'intervention sur les invasions biologiques – **PNR**

Les actions des partenaires pour les 3 prochaines années (en cours de validation) :

- Renforcer les connaissances sur les habitats terrestres – (exemple : ABC ; inventaire des ZH...) - **EPCI**
- Renforcer les connaissances sur les habitats intertidaux et les habitats marins (dans le cadre Natura 2000) - **OFB, COREPEM, EPTB Eaux & Vilaine (à confirmer)**
- Expérimenter les solutions fondées sur la nature pour la gestion intégrée du trait de côte (dans le cadre de la SLGITC) – **Agglos**
- Comprendre le fonctionnement hydrogéologique du marais de Brière et du bassin versant – **St Nazaire Agglo - PNR - SBVB**
- Etudier l'impact du changement climatique sur la gestion des espaces naturels littoraux et rétro littoraux – **SBVB, SYLOA, Conservatoire du Littoral**



AXE 1 FAIRE PLACE À L'EAU ET PRÉSERVER LE FONCTIONNEMENT DES BASSINS VERSANTS



2/ Préserver les milieux et adapter leur gestion dans un contexte de changement climatique

- 2.1. Poursuivre et conforter les politiques de préservation des ZH et des espaces naturels patrimoniaux
- 2.2. Adapter la gestion des espaces naturels au changement climatique

Les actions en MO PNR pour les 3 prochaines années :

- Mettre en place et animer un schéma d'interventions foncières sur les espaces naturels patrimoniaux (zones humides, prairies, landes...) – **PNR**
- Intégrer un plan d'adaptation au changement climatique dans les plans de gestion de la RNR des Marais de Brière - **PNR**
- Animer un groupe de travail sur la gestion des aires protégées et le changement climatique – **PNR**

Les actions des partenaires pour les 3 prochaines années (en cours de validation) :

- Renforcer la prise en compte des ZH dans les documents de planification (SCOT, PLUi...) – **EPCI, SYLOA**
- Faire reconnaître les espaces naturels en gestion en zone de protection forte via la procédure au cas par cas - **DREAL et gestionnaires d'espaces naturels**

Les perspectives à 6 ans :

- Intégrer un plan d'adaptation au changement climatique dans les plans de gestion des aires protégées lors de leur révision (RNR, DOCOB, Charte du PNR...) – **PNRB, gestionnaires en fonction des sites**

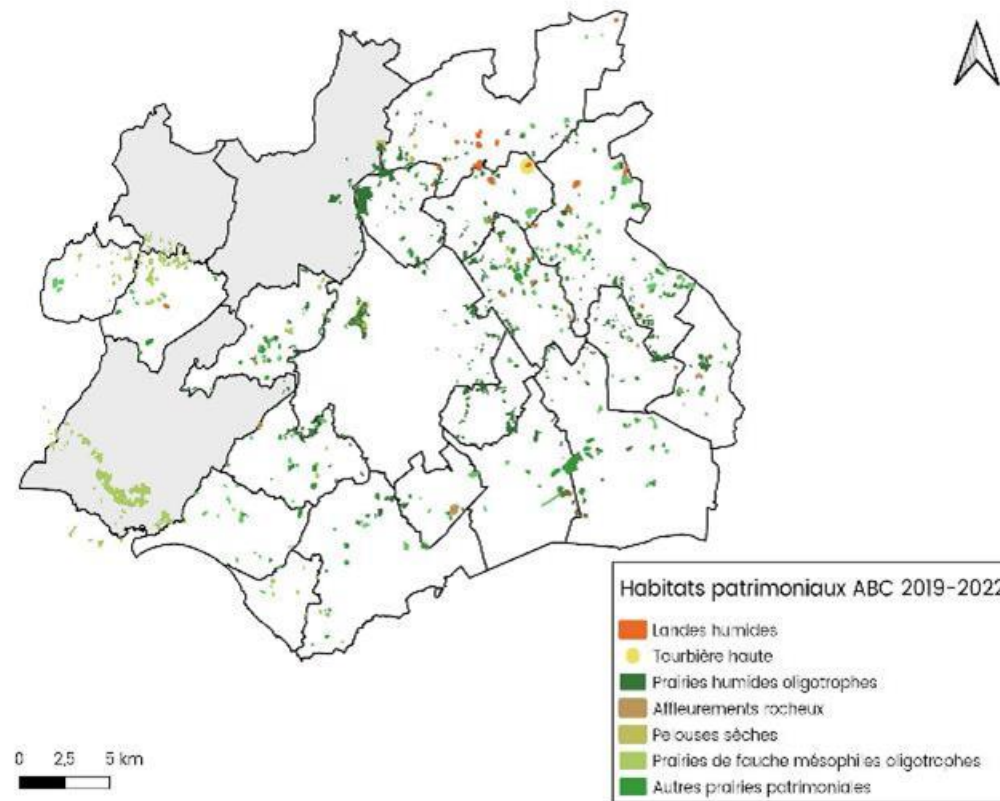
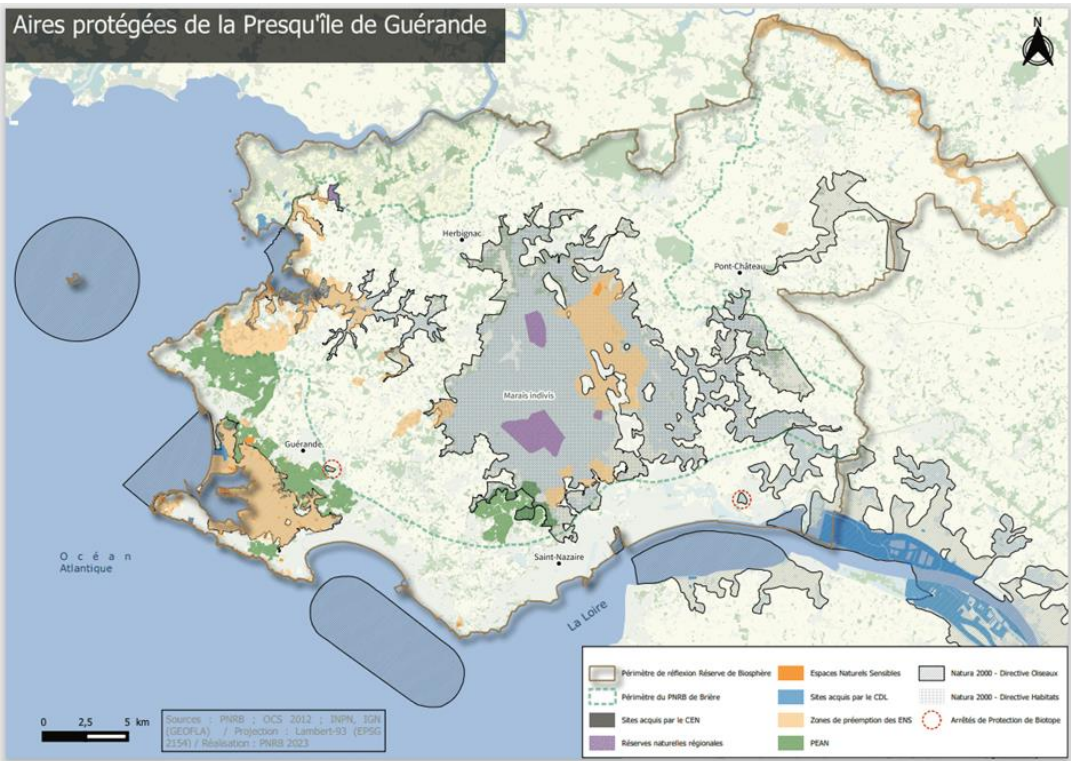


Zoom sur : Le schéma d'interventions foncières sur les espaces naturels



Grégory JECHOUX
*Responsable du pôle Biodiversité et Patrimoine naturel
au Pnr de Brière*

Schéma d'intervention en faveur des espaces naturels patrimoniaux



Renforcer l'animation foncière sur les espaces naturels protégés existants - **Conservatoire du Littoral et CEN Pays de la Loire**

Accompagner les communes dans la protection des espaces naturels patrimoniaux suite aux ABC - **PNR de Brière**

- réalisation d'un atlas des espaces naturels
- création d'un schéma d'intervention
- assistance administrative et technique dans la maîtrise d'usage ou foncière et la gestion conservatoire
- recherche de financement



AXE 1 FAIRE PLACE À L'EAU ET PRÉSERVER LE FONCTIONNEMENT DES BASSINS VERSANTS



3/ (Re)faire place à l'eau dans les zones urbanisées et restaurer les fonctionnalités des milieux humides

3.1. Recourir aux solutions fondées sur la nature pour adapter les villes et villages aux changements climatiques

3.2. Restaurer les milieux naturels pour gagner en naturalité

Les actions en MO PNR pour les 3 prochaines années :

- Expérimenter la restauration des prairies humides – **PNR**
- Expérimenter des solutions de désimperméabilisation des espaces urbanisés avec une commune volontaire ou des cours d'école - **PNR**

Les actions des partenaires les 3 prochaines années (en cours de validation) :

- Expérimenter et encourager la gestion des eaux pluviales à l'échelle des parcelles – **SBVB, Prinquiau**
- Poursuivre les actions de reméandrage des cours d'eau en tête de bassin versant (Brivet, Mès,..) – **Cap Atlantique La Baule-Guérande Agglomération, SBVB**
- Expérimenter la restauration des habitats marins (réimplantation de laminaires au Pouliguen) - **Association Estuaire Loire Vilaine**
- Revégétaliser les villes et villages et créer des îlots de fraîcheur - **ADDRN, PNR, Agglos**

Les perspectives à 6 ans :

- Expérimenter la restauration de tourbières sur des sites pilotes - **PNR, SBVB, Saint Nazaire Agglo**



Zoom sur : L'expérimentation de la gestion des eaux pluviales à la parcelle



Mairie de
PRINQUIAU

Hélène COUTELLER
Adjointe à l'environnement à Prinquiau









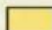


Problématique inondation rue du stade



Légende :

-  bassin-versant de l'étude
-  cours d'eau

Propriété du parcellaire

-  personnes morales non remarquables
-  commune
-  office HLM
-  département
-  privé

Inondation rue du stade :
pluvial + cours d'eau artificialisés

0 250 500 m





Déconnexion des eaux pluviales Collecte des données initiales

Projet : Preneau
Adresse: 45 rue de Beauvoir 44340
Bouguenais

Situation du parcellaire

Proximité d'un milieu dit de «réservoir de biodiversité majeur» selon les termes du SCOT Nantes St Nazaire
PLU/PLUI: 80m N à vol d'oiseau. Parcelle connecte avec la trame verte et bleue

Données d'entrée

Surface totale d'adduction (m²): 250.00

Toiture(s) en m²: 200

Surface au sol imperméables en m²: 50

Surface total du jardin (hors habitat) en m²:

Nombre de gouttières à gérer:

Rappel : précipitation annuelle moyenne Nantes & région: 780L/m²

Context géographique:



Volume d'eau /année:	195.00m ³
Eaux stockable / année:	156.00m ³

Descente EP





Quelques réalisations

Réponses à diverses problématiques liées au déracordement des eaux pluviales.

Un lieu, une problématique, une réponse, un projet pour tous. Singularité / pluralité.

Exemple A

Déraccordement simple.

Evacuation direct sur sol meuble et paillé travailler en cuvette au pied d'un figuier.

1 coude 90° + 1 tuyeaux de 2m
1% de pente.
Toiture 40m²
Volume eau à gerer 30m³/an



1 coude puis évacuation direct

Cuve suspendue 160L

Exemple B

Evacuation par aspersion via un tuyeau percé le long de la palissade dans la plate bande.

6 tuyeaux de 2m
Une à deux rangées de perçage.
1% de pente.
Toiture 60m²
Volume eau à gerer 50m³/an



Dévoisement de la gouttière

Aspersion : 12m linéaire

Perçage tous les 3cm Ø1 à 2mm

Exemple C

Evacuation sur rivière sèche. Echelle de pluie terrassé et comblée par un empièremet.

Longueur 20m
5% de pente.
Toiture 140m²
Volume eau à gerer 110m³/an



Fond de forme - cuvettes

Empièremet

20m linéaire de rivière sèche

Exemple D

Evacuation sur canal terre cuite. Exutoire bassin à débordement.

Longueur du canal 15m
5% de pente.
Toiture 100m²
Volume eau à gerer 78m³/an



Tuiles faitière renversées

Bassin empierré

Exemple E

Ensemble multi-solutions

Captation sur récupérateur E.P. 3x350L + évacuation dans bassin à débordement. Ajout d'une pompe à main branché sur les cuves.

Forte proximité de l'habitation
Toiture 50m²
Volume eau à gerer 39m³/an



Axe 2 : Encourager les initiatives de transition, de résilience et d'adaptation aux changements climatiques dans les filières patrimoniales



1/ Soutenir et développer les pratiques agricoles qui contribuent à la résilience du territoire

1.1. Appuyer les modèles agricoles respectueux de l'environnement et de la ressource en eau

1.2. Identifier et expérimenter des leviers de résilience agro-alimentaire



2/ Accompagner les filières d'écoconstruction utilisant les ressources locales

2.1. Etudier et valoriser l'utilisation du roseau dans la construction (programme BatiRoseau)

2.2. Accompagner et valoriser les acteurs de l'éco-construction

3/ Accompagner la filière touristique dans l'adaptation au changement climatique

3.1. Encourager et valoriser l'engagement des acteurs touristiques dans des pratiques durables

3.2. Adapter l'accueil des visiteurs sur les sites naturels pour préserver les patrimoines

3.3. Accompagner les professionnels du tourisme dans les adaptations à engager



AXE 2 ENCOURAGER LES INITIATIVES DE TRANSITION, DE RÉSILIENCE ET D'ADAPTATION AUX CHANGEMENTS CLIMATIQUES DANS LES FILIÈRES ÉCONOMIQUES PATRIMONIALES



1/ Soutenir et développer les pratiques agricoles qui contribuent à la résilience du territoire

1.1. Appuyer les modèles agricoles respectueux de l'environnement et de la ressource en eau

1.2. Identifier et expérimenter des leviers de résilience agro-alimentaire

Les actions en MO PNR pour les 3 prochaines années :

- Inventaire des bonnes pratiques agroécologiques – **PNR**
- Valoriser les pratiques d'élevage en zones humides garantes de la biodiversité et de la ressource en eau (programme CASDAR – **FMA, PNR**)
- Apporter un soutien économique au développement de pratiques agricoles respectueuses des ressources : MAEC et étude de dispositifs complémentaires – **Animateurs Natura 2000**
- Etudier la capacité de résilience alimentaire du territoire à l'échelle du PAT - **PNR, EPCI**

Les actions des partenaires les 3 prochaines années (en cours de validation) :

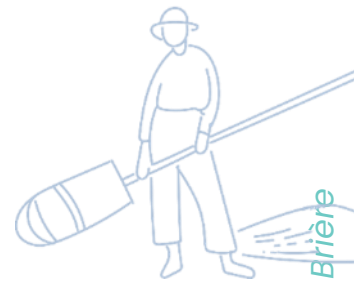
- Valoriser et développer les pratiques agricoles respectueuses de la ressource en eau dans les zones humides et têtes de bassin versant (ex : stratégie pour la ressource en eau en agriculture, programmes de plantation de haies et de restauration des réseaux de mares)– **EPCI, SBVB, FDC44**
- Sécuriser l'usage agricole et les pratiques respectueuses de l'environnement sur le foncier public (PEAN) - **Agglos**

Les perspectives à 6 ans :

- Evaluer l'impact du drainage agricole et étudier l'opportunité de modifier les pratiques culturales - **SBVB**



AXE 2 **ENCOURAGER LES INITIATIVES DE TRANSITION, DE RÉSILIENCE ET D'ADAPTATION AUX CHANGEMENTS CLIMATIQUES DANS LES FILIÈRES ÉCONOMIQUES PATRIMONIALES**



2/ Accompagner les filières d'écoconstruction utilisant les ressources locales

2.1. Etudier et valoriser l'utilisation du roseau dans la construction (programme BâtiRoseau)

2.2. Accompagner et valoriser les acteurs de l'éco-construction

Les actions en MO PNR pour les 3 prochaines années :

- Accompagner la filière chaume dans sa structuration - **PNR**
- Poursuivre la R&D sur le matériau roseau - **PNR**
- Étendre le domaine d'application du roseau dans la construction – **PNR**
- S'inscrire dans le réseau régional des acteurs de l'éco-construction - **PNR**
- Valoriser les acteurs sur le territoire (artisans, filière...) et les matériaux (terre crue, paille...) – **PNR / collectif Presqu'île Terre Crue**
- Porter à connaissance et valoriser ces matériaux et techniques sur le territoire auprès des communes et des habitants - **PNR et associations locales**



Zoom sur : La structuration de la filière chaume – projet Bâti Roseau



Anaël RISTORD

*Chargée de mission économie circulaire – structuration filière roseau
au Pnr de Brière*

Projet BatiRoseau



Le Parc est lauréat d'un appel à projet de l'ADEME pour le projet BatiRoseau

LOT 1

ESSAIS DE CARACTERISATION COUVERTURE CHAUME ET STRUCTURATION DE LA FILIERE

Pilote : ANCC

Tâche 1.1
Préparation des essais – Fabrication des maquettes

Tâche 1.2
Réalisation des essais de caractérisation du chaume en laboratoire

Tâche 1.3
Structuration de la filière, développement local, national et international

LOT 2

RECHERCHE ET DEVELOPPEMENT COUVERTURE CHAUME

Pilotes : PNRB et ANCC

Tâche 2.1
Suivi des recherches scientifiques

Tâche 2.2
Étude de la microfonge et du processus de dégradation fongique des couvertures chaume

Tâche 2.3
Étude des propriétés physico-chimiques et performances du chaume

LOT 3

EXTENSION DU DOMAINE D'APPLICATION DU ROSEAU DANS LA CONSTRUCTION

Pilote : PNRB en collaboration avec le Collectif Biosourcé Pays de la Loire

Tâche 3.1
Détermination du volume de roseau à valoriser, inutilisable en couverture, issu de la coupe française ou du réemploi pour préserver la récolte des roselières françaises

Tâche 3.2
Identification des valorisations possibles et mise en place des réseaux

Tâche 3.3
Définition du cadre technique, normatif, environnemental et économique de chaque piste

Tâche 3.4
Chantiers tests

Tâche 3.5
Mesures des performances et retours d'expériences

Tâche 3.6
Recherche et développement

LOT 4

COMMUNICATION FORMATION INFORMATION

Pilotes : ANCC et PNRB

Tâche 4.1
Production graphique et impressions lots 1 et 2

Tâche 4.2
Coordination communication lots 1 et 2

Tâche 4.3
Organisation évènements et séminaires lots 1 et 2

Tâche 4.4
Rencontres nationales et internationales lots 1 et 2

Tâche 4.5
Production de plaquettes et vidéos lot 3

Tâche 4.6
Formation lot 3

Tâche 4.7
Organisation évènements et séminaires lot 3

Durée : 4 ans

Budget : 1,6 M

Ce projet va permettre :

- L'essor, l'émergence de la filière*
- Une animation et une structuration à l'échelle nationale*
- L'assurabilité des ouvrages en roseau*
- Une visibilité accrue*

LOT 5

COORDINATION GLOBALE DE TOUS LES LOTS

Pilote : PNRB

Projet BatiRoseau

Objectifs des lots 1 et 2

Couverture chaume

- Structurer et animer la filière à l'échelle nationale
- Doter la profession d'un socle réglementaire reconnu pour une assurabilité systématique des couvertures
- Fédérer une communauté de chercheurs pour comprendre le phénomène de dégradation prématuré et garantir la durabilité des couvertures en chaume



Projet BatiRoseau

Objectifs du lot 3

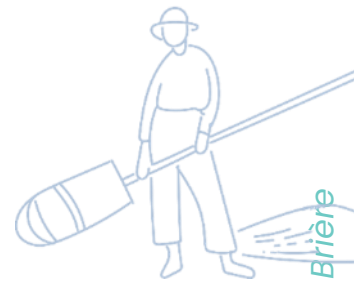
Autres utilisations du roseau dans la construction

- Valoriser le roseau inutilisé en couverture chaume et les déchets
- Mettre en œuvre 3 systèmes constructifs en roseau sur chantiers, connaître leurs performances et viabilités, et développer un savoir-faire sur les techniques
- Faire naître une filière de valorisation viable et pérenne et fédérer un écosystème d'acteurs





AXE 2 ENCOURAGER LES INITIATIVES DE TRANSITION, DE RÉSILIENCE ET D'ADAPTATION AUX CHANGEMENTS CLIMATIQUES DANS LES FILIÈRES ÉCONOMIQUES PATRIMONIALES



3/ Adapter la filière touristique aux changements climatiques et sociaux et limiter son impact

3.1. Encourager et valoriser l'engagement des acteurs touristiques dans des pratiques durables

3.2. Adapter l'accueil des visiteurs sur les sites naturels pour préserver les patrimoines

3/ Accompagner la filière touristique dans l'adaptation au changement climatique

Les actions des partenaires les 3 prochaines années (en cours de validation) :

- Renforcer les coopérations entre acteurs des politiques touristiques - **Réseau des institutionnels du tourisme, PNR**
- Renforcer l'acculturation des opérateurs touristiques aux enjeux de conservation des milieux naturels – **à confirmer**
- Valoriser les bonnes pratiques touristiques de gestion durable de la ressource en eau et d'adaptation aux changements climatiques chez les prestataires touristiques, et appuyer l'expérimentation de nouvelles formes d'adaptation - **à confirmer**
- Cartographier les flux de fréquentation des espaces naturels et connaître la capacité d'accueil des sites – **Réseau des institutionnels du tourisme, PNR**

Les perspectives à 6 ans :

- Etudier l'impact du changement climatique sur les filières touristiques et accompagner les acteurs dans la recherche de solutions – **à confirmer**



Zoom sur : L'accompagnement de la filière tourisme



Cécile DAURY
Propriétaire et gérante du Manoir de Bel Ebat
Présidente de l'association Brière Affaires

Axe 3 : Transmettre la diversité des cultures et des savoir-faire liés à l'eau sur le territoire et encourager l'implication des habitants dans leur préservation



1/ Connaître les patrimoines historiques & culturels liés à l'eau

1.1. Connaître et valoriser le patrimoine archéologique

1.2. Connaître et valoriser les éléments de patrimoine liés à l'eau (petit patrimoine, cours d'eau, mares, zones humides...)

1.3. Collecter des données immatérielles pour restituer les relations à l'eau

2/ Comprendre son territoire d'eau

2.1. Sensibiliser les scolaires, les habitants, les élus et les entreprises

2.2. Faire connaître les recherches scientifiques sur le territoire

3/ Vivre son territoire d'eau

3.1. Valoriser les savoir-faire et patrimoines liés à l'eau dans un programme d'animation

3.2. Créer des espaces de participation directe aux actions de la Réserve de Biosphère

3.3. Conforter l'offre culturelle et artistique autour de l'eau





AXE 3 TRANSMETTRE LA DIVERSITÉ DES CULTURES ET DES SAVOIR-FAIRE LIÉS À L'EAU SUR LE TERRITOIRE ET ENCOURAGER L'IMPLICATION DES HABITANTS DANS LEUR PRÉSERVATION



1/ Connaître les patrimoines historiques & culturels liés à l'eau

1.1. Connaître et valoriser le patrimoine archéologique

1.2. Connaître et valoriser les éléments de patrimoine liés à l'eau (petit patrimoine, cours d'eau, mares, zones humides...)

1.3. Collecter des données immatérielles pour restituer les relations à l'eau

Les actions en MO PNR pour les 3 prochaines années :

- Poursuivre et développer des programmes de recherche archéologiques sur des sites pilotes et les valoriser – **SBVB / PNR CSP** – **Yann Lejeune**
- Actualiser l'inventaire du petit patrimoine – **PNR**
- Mettre en place la récolte de données sonores sur les savoir-faire en lien avec l'eau (éclusiers, marinières, ..) – **PNR**

Les perspectives à 6 ans :

- Mettre en œuvre le programme d'actions de valorisation des patrimoines archéologiques – **PNR**
- Valoriser les éléments de patrimoine liés à l'eau en développant des outils d'interprétation (signalétique, sentiers, valorisation des ports de Brière et des itinérances : sentiers côtiers, GRP...) – **PNR, communes**
- Valoriser les données sonores dans une expérience artistique immersive (paysage sonore..) – **Athénor, PNR**



AXE 3

TRANSMETTRE LA DIVERSITÉ DES CULTURES ET DES SAVOIR-FAIRE LIÉS À L'EAU SUR LE TERRITOIRE ET ENCOURAGER L'IMPLICATION DES HABITANTS DANS LEUR PRÉSERVATION



2/ Comprendre son territoire d'eau

2.1. Sensibiliser les scolaires, les habitants, les élus et les entreprises

2.2. Faire connaître les recherches scientifiques sur le territoire

Les actions en MO PNR pour les 3 prochaines années :

- Concevoir un guide pédagogique sur la thématique de l'eau – **PNR**
- Conforter les projets scolaires sur la thématique de l'eau (projet fédérateur) – **PNR**
- Développer les éditions du PNR à l'échelle de territoire de RB (guide des oiseaux..) - **PNR**

Les actions des partenaires les 3 prochaines années (en cours de validation) :

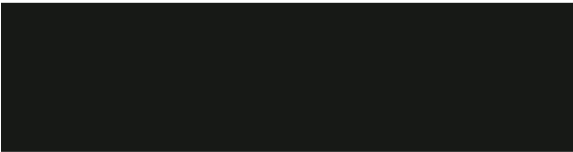
- Sensibiliser à la qualité de l'eau et ses enjeux – **SBVB, Cap Atlantique La Baule-Guérande Agglo, SYLOA**

Les perspectives à 6 ans :

- Développer les classes "eau" auprès des élus et entreprises - **PNR, Cap Atlantique La Baule-Guérande Agglo, SBVB, SYLOA, EPTB Eaux et Vilaine**
- Développer un état de l'art de l'ensemble de la recherche scientifique sur le territoire et le diffuser auprès des structures pédagogiques – **PNR - CSP**
- Mettre en place les "RDV scientifiques" pour valoriser la recherche scientifique auprès des habitants – **PNR**

Luth médiations • Candidature à la désignation Réserve de la biosphère de l'UNESCO - Parc naturel régional de Brière •





Zoom sur : Le guide pédagogique « eau »



Florence BURON
Chargée d'Education au Territoire au Pnr de Brière

Objectifs du guide pédagogique



1) Favoriser la découverte des élèves aux patrimoines du territoire et la sensibilisation au développement durable

2) Accompagner les enseignants dans le montage de projets interdisciplinaires d'éducation à l'environnement et au développement durable



Proposer une offre pédagogique lisible et cohérente à l'attention des enseignants de maternelles, primaires, collèges



Livrets du guide pédagogique

Animations pédagogiques classées par cycle et par entrées des programmes scolaires

Cycle 1 PS - MS - GS

Des animations proposées et accompagnées

Contact :
Centre Éducation au territoire
Parc naturel régional Brière
Village de Kerinet | 44300 Ligugé
02 40 51 84 06
education@parc-naturel-briere.fr

Agir, s'exprimer, comprendre à travers les activités artistiques

Écouter des contes en balade
Organisé par l'Équipe Brière-Pilée. Le récit est une situation d'imaginer ce que l'on ne voit pas. Le conte permet de transmettre un message, une morale, une leçon de vie. Le conte est un art de raconter. Les contes sont classés par thème et par genre. Les contes sont classés par thème et par genre. Les contes sont classés par thème et par genre.

Découvrir des comptines sur le potager
Organisé par l'Équipe Brière-Pilée. Le récit est une situation d'imaginer ce que l'on ne voit pas. Le conte permet de transmettre un message, une morale, une leçon de vie. Le conte est un art de raconter. Les contes sont classés par thème et par genre. Les contes sont classés par thème et par genre. Les contes sont classés par thème et par genre.

Cycle 2 CP - CE1 - CE2

Des animations proposées et accompagnées

Agir, s'exprimer, comprendre à travers les activités artistiques

Écouter des contes en balade
Organisé par l'Équipe Brière-Pilée. Le récit est une situation d'imaginer ce que l'on ne voit pas. Le conte permet de transmettre un message, une morale, une leçon de vie. Le conte est un art de raconter. Les contes sont classés par thème et par genre. Les contes sont classés par thème et par genre. Les contes sont classés par thème et par genre.

Découvrir des comptines sur le potager
Organisé par l'Équipe Brière-Pilée. Le récit est une situation d'imaginer ce que l'on ne voit pas. Le conte permet de transmettre un message, une morale, une leçon de vie. Le conte est un art de raconter. Les contes sont classés par thème et par genre. Les contes sont classés par thème et par genre. Les contes sont classés par thème et par genre.

Cycle 3 CM1 - CM2 - 6ème

Des animations proposées et accompagnées

Agir, s'exprimer, comprendre à travers les activités artistiques

Écouter des contes en balade
Organisé par l'Équipe Brière-Pilée. Le récit est une situation d'imaginer ce que l'on ne voit pas. Le conte permet de transmettre un message, une morale, une leçon de vie. Le conte est un art de raconter. Les contes sont classés par thème et par genre. Les contes sont classés par thème et par genre. Les contes sont classés par thème et par genre.

Découvrir des comptines sur le potager
Organisé par l'Équipe Brière-Pilée. Le récit est une situation d'imaginer ce que l'on ne voit pas. Le conte permet de transmettre un message, une morale, une leçon de vie. Le conte est un art de raconter. Les contes sont classés par thème et par genre. Les contes sont classés par thème et par genre. Les contes sont classés par thème et par genre.

Cycle 4 5ème - 4ème - 3ème

Des animations proposées et accompagnées

Agir, s'exprimer, comprendre à travers les activités artistiques

Écouter des contes en balade
Organisé par l'Équipe Brière-Pilée. Le récit est une situation d'imaginer ce que l'on ne voit pas. Le conte permet de transmettre un message, une morale, une leçon de vie. Le conte est un art de raconter. Les contes sont classés par thème et par genre. Les contes sont classés par thème et par genre. Les contes sont classés par thème et par genre.

Découvrir des comptines sur le potager
Organisé par l'Équipe Brière-Pilée. Le récit est une situation d'imaginer ce que l'on ne voit pas. Le conte permet de transmettre un message, une morale, une leçon de vie. Le conte est un art de raconter. Les contes sont classés par thème et par genre. Les contes sont classés par thème et par genre. Les contes sont classés par thème et par genre.

Enseignements artistiques

Agir, s'exprimer, comprendre à travers les activités artistiques

Écouter des contes en balade
Organisé par l'Équipe Brière-Pilée. Le récit est une situation d'imaginer ce que l'on ne voit pas. Le conte permet de transmettre un message, une morale, une leçon de vie. Le conte est un art de raconter. Les contes sont classés par thème et par genre. Les contes sont classés par thème et par genre. Les contes sont classés par thème et par genre.

Découvrir des comptines sur le potager
Organisé par l'Équipe Brière-Pilée. Le récit est une situation d'imaginer ce que l'on ne voit pas. Le conte permet de transmettre un message, une morale, une leçon de vie. Le conte est un art de raconter. Les contes sont classés par thème et par genre. Les contes sont classés par thème et par genre. Les contes sont classés par thème et par genre.

Enseignements artistiques

Agir, s'exprimer, comprendre à travers les activités artistiques

Écouter des contes en balade
Organisé par l'Équipe Brière-Pilée. Le récit est une situation d'imaginer ce que l'on ne voit pas. Le conte permet de transmettre un message, une morale, une leçon de vie. Le conte est un art de raconter. Les contes sont classés par thème et par genre. Les contes sont classés par thème et par genre. Les contes sont classés par thème et par genre.

Découvrir des comptines sur le potager
Organisé par l'Équipe Brière-Pilée. Le récit est une situation d'imaginer ce que l'on ne voit pas. Le conte permet de transmettre un message, une morale, une leçon de vie. Le conte est un art de raconter. Les contes sont classés par thème et par genre. Les contes sont classés par thème et par genre. Les contes sont classés par thème et par genre.

Arts plastiques - Français

Agir, s'exprimer, comprendre à travers les activités artistiques

Écouter des contes en balade
Organisé par l'Équipe Brière-Pilée. Le récit est une situation d'imaginer ce que l'on ne voit pas. Le conte permet de transmettre un message, une morale, une leçon de vie. Le conte est un art de raconter. Les contes sont classés par thème et par genre. Les contes sont classés par thème et par genre. Les contes sont classés par thème et par genre.

Découvrir des comptines sur le potager
Organisé par l'Équipe Brière-Pilée. Le récit est une situation d'imaginer ce que l'on ne voit pas. Le conte permet de transmettre un message, une morale, une leçon de vie. Le conte est un art de raconter. Les contes sont classés par thème et par genre. Les contes sont classés par thème et par genre. Les contes sont classés par thème et par genre.

Arts plastiques - Français

Agir, s'exprimer, comprendre à travers les activités artistiques

Écouter des contes en balade
Organisé par l'Équipe Brière-Pilée. Le récit est une situation d'imaginer ce que l'on ne voit pas. Le conte permet de transmettre un message, une morale, une leçon de vie. Le conte est un art de raconter. Les contes sont classés par thème et par genre. Les contes sont classés par thème et par genre. Les contes sont classés par thème et par genre.

Découvrir des comptines sur le potager
Organisé par l'Équipe Brière-Pilée. Le récit est une situation d'imaginer ce que l'on ne voit pas. Le conte permet de transmettre un message, une morale, une leçon de vie. Le conte est un art de raconter. Les contes sont classés par thème et par genre. Les contes sont classés par thème et par genre. Les contes sont classés par thème et par genre.

Histoire

Agir, s'exprimer, comprendre à travers les activités artistiques

Manger, se soigner au Moyen-Âge
L'alimentation au Moyen-Âge
Organisé par le Château de Bannout. Heritages
L'alimentation au Moyen-Âge est une visite ludique et interactive pour découvrir les rudiments de la table médiévale. Qui mangiait-on ? Comment mangiait-on ? Comment se préparait un banquet ? Costumée pour l'occasion et munie d'accessories (nails et légumes, épices), la médiatrice vous fera découvrir les secrets et anecdotes de la cuisine du Moyen-Âge.

Jeu de rôles à Guérande
Organisé par l'Office de Tourisme La Boute-Praeuq'ik de Guérande - Service commercialisation
Comment s'organise la société médiévale en milieu urbain ? Quels sont les différents fonctions et les différents acteurs d'une ville du Moyen-Âge ? Muni d'une carte-personnage, les élèves deviennent les marchands, les commerçants, et les paysans qui ont participé au développement de la cité. Comment mangiaient-ils ? Qui mangiaient-ils ? Ils découvriront ainsi de manière ludique, pédagogique et interactive les produits naturels qui ont fait le réchauffe et la renommée de la cité médiévale.

Les plantes pour la santé au naturel
Organisé par le Groupe Animation Tourisme Montoir
Visite du Jardin Médical des Coques, créé en 2004, pour les 500 ans de la mort d'Anne de Bretagne. La balade permet de découvrir les plantes qui nourrissent et soignent au Moyen-Âge et qui sont encore utilisées aujourd'hui.

Découvrir les origines et les usages du sel
Du musée au marais
Organisé par le Musée Marais salants, Bats-sur-Mer
Visite en deux temps pour découvrir les marais salants. D'abord dans l'espace d'exposition du musée avec une médiation pour découvrir les différents lieux de production de sel dans le monde et l'histoire du sel à Guérande. Ensuite en sortie sur une saline la Naturel avec un professionnel pour comprendre le fonctionnement des marais salants, le travail du producteur et la récolte des sels.



2024-2026 : L'eau, tous concernés !

Objectifs : Sensibiliser les élèves et les enseignants à la thématique de l'eau

Co-pilotage :



Financements :



24 partenaires pédagogiques

Séances animations sur les sujets :

- matériaux/produits de l'eau (tel que le sel)*
- l'entraide internationale sur l'accès aux ressources*
- la biodiversité liée aux milieux aquatiques*
- les activités humaines et l'histoire liées à l'eau*
- l'acheminement, l'épuration et les actions de prévention de la pollution de l'eau*
- la culture et les paysages de zones humides*
- les récits, sons et créations indissociables de l'eau*

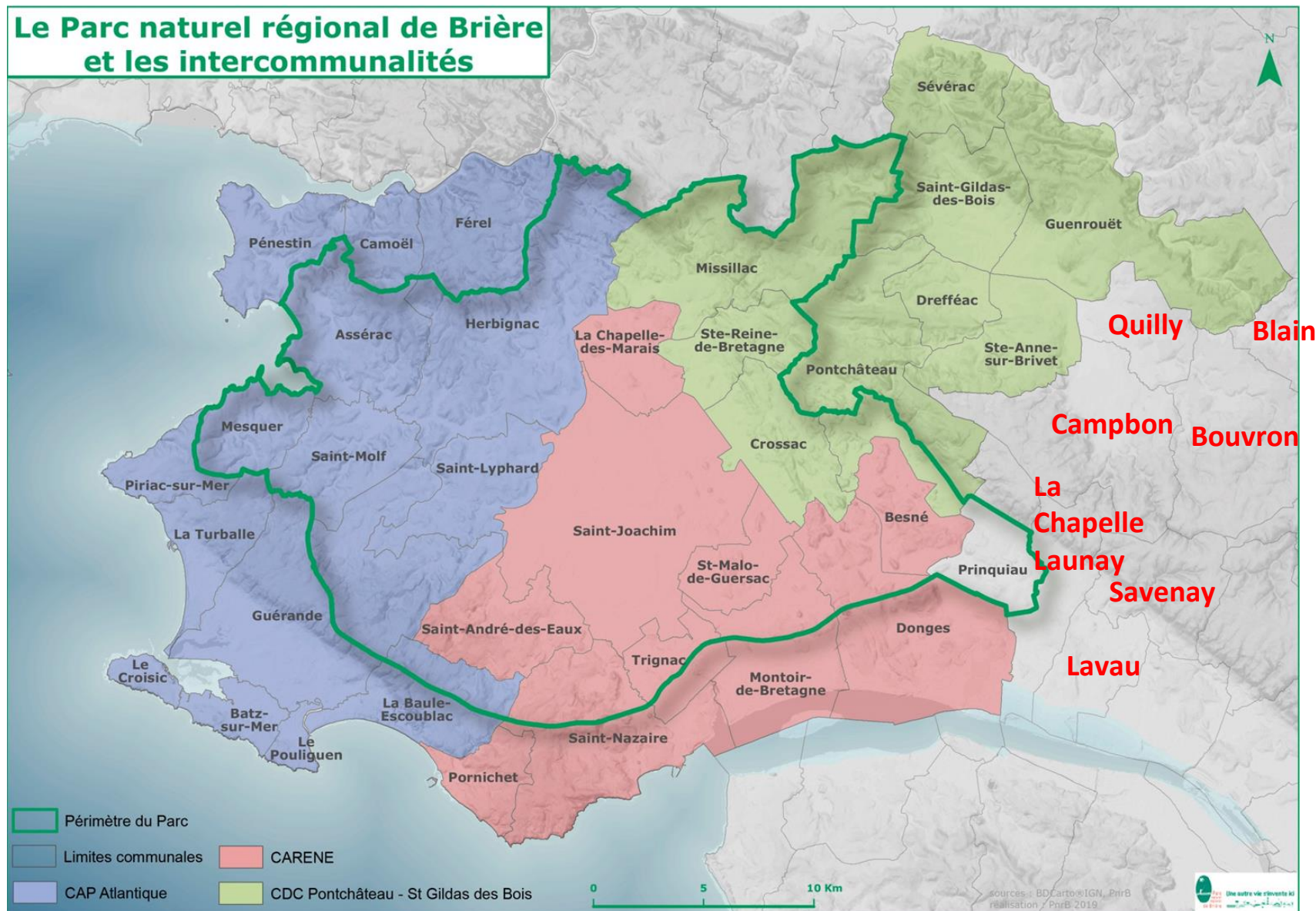


Territoire d'envoi du guide pédagogique 2024

42 communes

184 établissements scolaires publics et privés concernés

24 partenaires pédagogiques





AXE 3

TRANSMETTRE LA DIVERSITÉ DES CULTURES ET DES SAVOIR-FAIRE LIÉS À L'EAU SUR LE TERRITOIRE ET ENCOURAGER L'IMPLICATION DES HABITANTS DANS LEUR PRÉSERVATION



3/ Vivre son territoire d'eau

3.1. Valoriser les savoir-faire et patrimoines liés à l'eau dans un programme d'animation

3.2. Créer des espaces de participation directe aux actions de la Réserve de Biosphère

3.3. Conforter l'offre culturelle et artistique autour de l'eau

Les actions en MO PNR pour les 3 prochaines années :

- Estampiller « Réserve de Biosphère » les rendez-vous du Parc et les événements des programmations des partenaires qui sont liés à l'eau – **PNR**
- Estampiller « Réserve de Biosphère » les lieux de visite liés à l'eau sur les supports de communication – **PNR**
- Accueillir une résidence artistique (théâtre) sur la thématique eau et climat - **PNR**

Les actions des partenaires les 3 prochaines années (en cours de validation) :

- Créer et mettre en place le festival de l'eau - **Athénor**

Les perspectives à 6 ans :

- Valoriser les savoir-faire et métiers liés à l'eau "Mon boul'eau" (chaumier, fabrication chaland, élevage de marais, paludier, pêcheur..) en développant des outils de communication et de valorisation (expo photos, podcasts, rencontres...) – **PNR**
- Relayer la thématique de l'eau via les Projets Culturels de Territoire (PCT) et auprès des acteurs culturels locaux – **PNR, EPCI**



Zoom sur : Le Festival de l'eau

**at
hé
nor**

CENTRE NATIONAL DE
CRÉATION MUSICALE

Camel ZEKRI

Directeur d'Athénor

Centre national de création musicale (CNCM) de Saint-Nazaire

Audrey MALABRY

Chargée de production à Athénor

GOUVERNANCE & ANIMATION



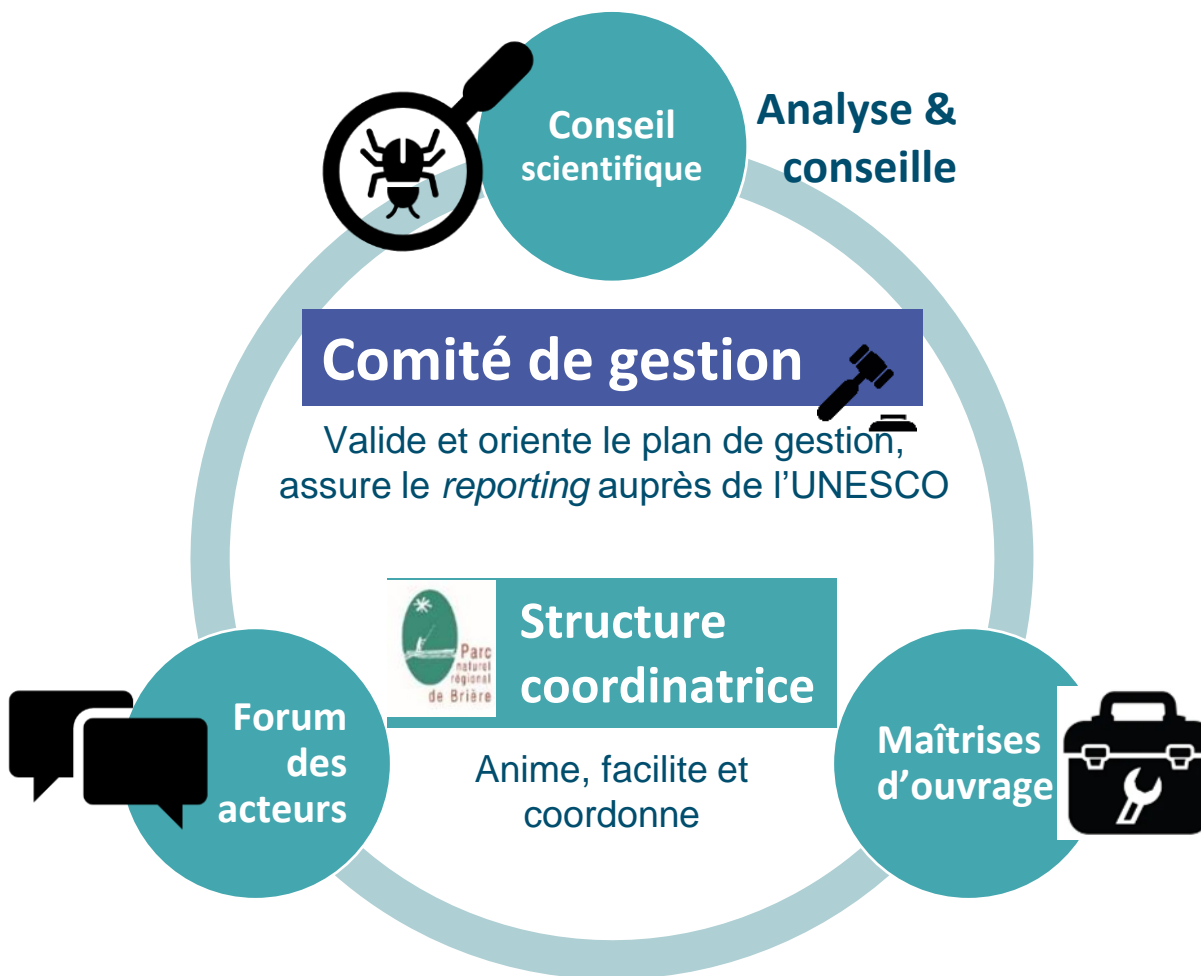


LES INSTANCES DE MISE EN ŒUVRE DES ACTIONS, DE DIALOGUE ET D'APPUI SCIENTIFIQUE

Un travail collectif coordonné par le PNR



Créer des échanges et des collaborations, partage les expériences, fait connaître les initiatives



Pilotent et mettent en œuvre les actions, en proposent de nouvelles



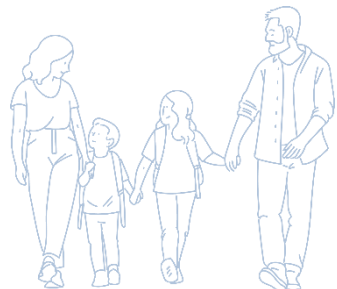
Axe 4 : Faire connaître la Réserve de Biosphère et renforcer l'implication des partenaires dans sa gouvernance



1/ Renforcer l'implication de tous dans la gouvernance de la Réserve de Biosphère

1.1. Développer les instances de gouvernance

1.2. Communiquer sur la Réserve de Biosphère et ses actions



2/ Développer des partenariats avec les territoires voisins et participer aux réseaux Réserves de Biosphère

2.1. Renforcer les partenariats et les échanges avec d'autres territoires des zones humides voisines

2.2. S'inscrire dans les actions du réseau des Réserves de biosphère françaises et internationales

3/ Coordonner la mise en œuvre et la recherche de financements pour les actions

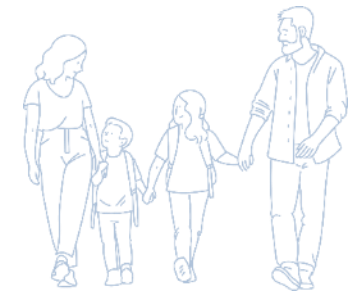
3.1. Assurer la coordination de la Réserve de biosphère

3.2. Suivre et évaluer le plan d'actions

3.3. Appuyer la recherche de financements pour le plan d'actions



AXE 4 **FAIRE CONNAÎTRE LA RÉSERVE DE BIOSPHERE ET RENFORCER L'IMPLICATION** **DES PARTENAIRES DANS SA GOUVERNANCE**



1/ Renforcer l'implication de tous dans la gouvernance de la Réserve de Biosphère

1.1. Développer les instances de gouvernance

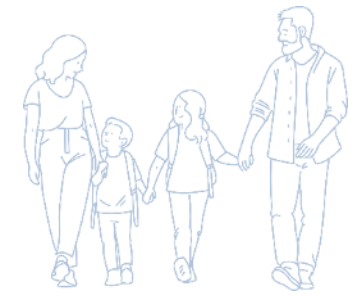
1.2. Communiquer sur la Réserve de Biosphère et ses actions

Les actions en MO PNR pour les 3 prochaines années :

- Créer et animer le comité de gestion - **PNR**
- Organiser une rencontre annuelle : forum des acteurs - **PNR**
- Formaliser et animer le conseil scientifique - **PNR**
- Formaliser et animer des groupes de travail thématiques sur les nouveaux sujets : tourisme institutionnel, gestion des espaces naturels – **PNR**
- Développer des supports de communication diversifiés et accompagner les communes et les partenaires dans la communication autour de l'outil - **PNR**
- Participer aux événements et rencontres avec les citoyens - **PNR**
- Communiquer auprès des entreprises du territoire pour faciliter l'émergence de projets collectifs en lien avec l'eau - **PNR**



AXE 4 **FAIRE CONNAÎTRE LA RÉSERVE DE BIOSPHERE ET RENFORCER L'IMPLICATION DES PARTENAIRES DANS SA GOUVERNANCE**



2/ Développer des partenariats avec les territoires voisins et participer aux réseaux Réserves de Biosphère

2.1. Renforcer les partenariats et les échanges avec d'autres territoires des zones humides voisines

2.2. S'inscrire dans les actions du réseau des Réserves de biosphère françaises et internationales

Les actions en MO PNR pour les 3 prochaines années :

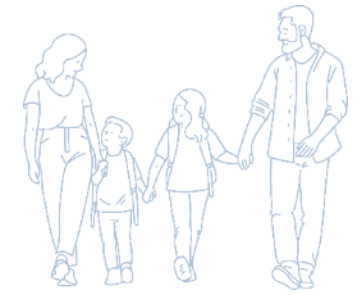
- Participer aux rencontres des Réserves de biosphère - **PNR**
- Découvrir et faire connaître aux territoires les initiatives des autres Réserves de Biosphère – **PNR**

Les perspectives à 6 ans :

- Développer un réseau d'éco-acteurs selon la méthodologie du MAB France – **PNR**
- Travailler avec les gestionnaires des zones humides du Grand Ouest - **PNR**
- Déployer sur le territoire les Trophées de la Réserve de Biosphère du MAB France - **PNR**



AXE 4 **FAIRE CONNAÎTRE LA RÉSERVE DE BIOSPHÈRE ET RENFORCER L'IMPLICATION DES PARTENAIRES DANS SA GOUVERNANCE**



3/ Coordonner la mise en œuvre et la recherche de financements pour les actions

3.1. Assurer la coordination de la Réserve de biosphère

3.2. Suivre et évaluer le plan d'actions

3.3. Appuyer la recherche de financements pour le plan d'actions

Les actions en MO PNR pour les 3 prochaines années :

- Mettre en place et assurer le secrétariat de la Réserve de biosphère - **PNR**
- Développer une veille des actions liées à l'eau à l'échelle du territoire de RB – **PNR**
- Réaliser un bilan annuel du plan d'actions avec les Moa - **PNR**
- Mobiliser le conseil de gestion autour du financement des actions, participer aux actions de lobbying du MAB France - **PNR**

Les perspectives à 6 ans :

- Mobiliser le comité de gestion sur la formalisation des prochains plans d'actions – **PNR**
- Renforcer les liens entre les Fonds d'entreprises et la Réserve de Biosphère en soutenant des projets en lien avec la préservation des milieux aquatiques et humides (ex : trophées) - **PNR**

UN NOM POUR LE TERRITOIRE ?





UN NOM POUR NOTRE RÉSERVE DE BIOSPHERE...

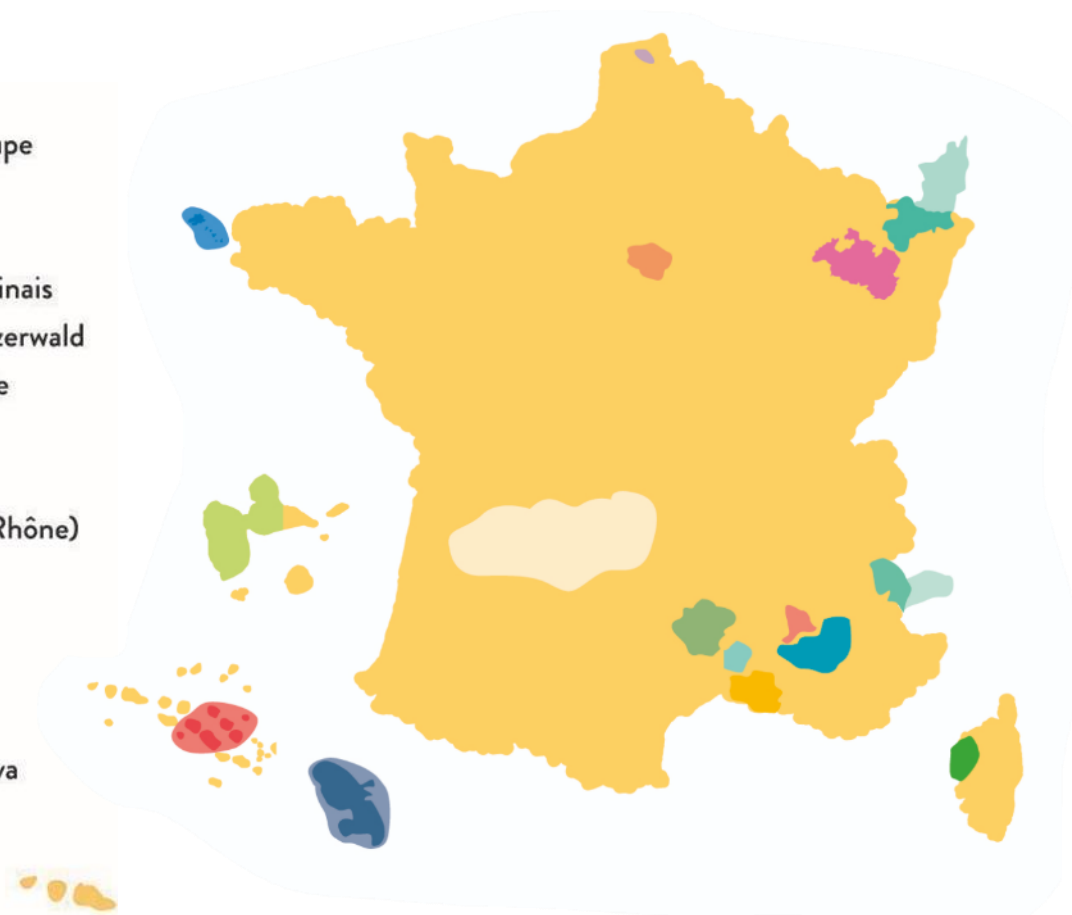


NOM PROPOSE POUR LA RÉSERVE DE BIOSPHERE

Il est souhaitable d'utiliser un nom **géographique, descriptif** ou **symbolique** couramment utilisé afin que les populations locales puissent s'identifier au site concerné.

Sauf cas exceptionnel, on **évitera de donner à une réserve de biosphère le nom d'un parc national existant ou d'une autre zone administrative du même ordre.**

- Archipel de Guadeloupe
- Îles et mer d'Iroise
- Marais Audomarois
- Fontainebleau et Gâtinais
- Vosges du Nord-Pfälzerwald
- Bassin de la Dordogne
- Cévennes
- Gorges du Gardon
- Camargue (delta du Rhône)
- Luberon-Lure
- Mont Ventoux
- Mont Viso
- Falasorma-Dui Sevi
- Commune de Fakarava
- Martinique
- Moselle Sud





UN NOM POUR NOTRE RÉSERVE DE BIOSPHERE...



Vote final le 27 mars 2024






LES PROCHAINES ÉTAPES



LES SUITES DU PROJET...

... vers la finalisation du dossier de candidature

 15 février 2024	Réunion avec les partenaires pour présenter le plan d'action
15 mars 2024	Examen du dossier par le MAB France
27 mars 2024	Comité syndical d'approbation de la candidature
Printemps 2024	Lettre d'approbation des collectivités & des partenaires engagés dans la démarche
Juin 2024	Conférence de clôture
Septembre 2024	Transmission officielle à l'Unesco
Septembre 2025	Désignation par le conseil international de coordination du MAB





TEMPS D'ÉCHANGE ET QUESTIONS

LUTH MÉDIATIONS SARL

06 17 93 76 10 - CONTACT@LUTHMEDIATIONS.COM

WWW.LUTHMEDIATIONS.COM

Fiers
de notre
b10
sphère
En route vers un titre mondial



Parc
naturel
régional
de Brière

Une autre vie s'invente ici

RÉGION
PAYS
DE LA LOIRE



Cofinancé par
l'Union européenne



FINANCEMENT DES ACTIONS





FINANCEMENTS A LA CHARGE DES MO DANS LE CADRE DES DISPOSITIFS EN COURS

- Les maîtrise d'ouvrages
- La Région, le Département, l'Agence de l'eau LB, les EPCIs dans le cadre des Contrats territoriaux « EAU »
- L'agence de l'eau dans le cadre des AAP « ex biodiversité Marine, PNA »
- La Région dans le cadre du contrat Nature « TEN CAP Atlantique »
- Le Fond Vert
- L'ADEME : (exemple : Bâti Roseau)
- L'Etat et L'union Européenne pour les MAEC
- LE FEDER et La Région : financeur actuel de la candidature Réserve de Biosphère
- Fonds privés : exemple EDF - projet de recherche sur les milieux tourbeux



AUTRES FINANCEMENTS POTENTIELS

Agence de l'eau Loire-Bretagne - *Établissement public du ministère de la transition écologique*

- Financier potentiel sur des projets eaux et zones humides (la question des trames et corridors écologiques, la gestion des eaux pluviales à la parcelle, la désimperméabilisation, la gestion des EEE, la réouverture des cours d'eau...)



Établissement public du ministère
chargé du développement durable

Direction régionale des affaires culturelles – *Préfecture de la Région Pays de la Loire*

Financier potentiel pour les questions relatives à l'archéologie
et la valorisation des patrimoines (médiation, projets de recherche...)



Direction régionale
des affaires culturelles
des Pays de la Loire

EUROPE – Programme Life et Interreg

- Biosphere'Adapt vise à soutenir et à mettre en œuvre des actions d'adaptation aux effets du changement climatique en intégrant l'adaptation au changement climatique dans les projets de territoire. Coordonné par le MAB France, ce projet sera développé pour cinq ans (2024-2028) avec 10 autres RB





GOUVERNANCE & ANIMATION





LES INSTANCES DE GOUVERNANCE ET DE PILOTAGE DE LA RÉSERVE DE BIOSPHERE



Entre validation et mise en œuvre

Comité de gestion : les décideurs Comité Syndical élargi aux collectivités de la Réserve de Biosphère	Structure coordinatrice : le pilotage Parc naturel régional de Brière
<p>Composition :</p> <ul style="list-style-type: none">• Les communes, les EPCI• L'Etat, DREAL, DDTM, OFB, DRAC• SBVB, EPTB Eaux et Vilaine, le SyLoA, l'Agence de l'eau <p>Objectifs :</p> <ul style="list-style-type: none">• Elaborer et valider les orientations du plan de gestion• Être ambassadeur de la RB sur le territoire• Valider les outils de communication• Suivre l'activité de la structure coordinatrice• Discuter des opportunités de coopérations et nouveaux projets• Dialoguer avec le MAB France et UNESCO <p>Fonctionnement :</p> <ul style="list-style-type: none">• 1x/an : réunion de suivi de l'avancement des actions. 	<p>Composition : Parc naturel régional de Brière</p>  <p>Objectifs de la coordination :</p> <ul style="list-style-type: none">• Animation de la Réserve de Biosphère• Facilitation des liens avec les maîtrises d'ouvrage• Formalisation des partenariats• Préparation des décisions à présenter en comité de gestion• Suivi des actions de communication• Assurer le reporting auprès des instances nationales (MAB France) et internationales (UNESCO) <p>Fonctionnement : un agent animateur en charge du suivi de la réalisation des actions, en lien avec l'ensemble des pilotes des actions (dont techniciens des EPCI et structures partenaires)</p>



LES INSTANCES DE MISE EN ŒUVRE DES ACTIONS, DE DIALOGUE ET D'APPUI SCIENTIFIQUE

Mise en œuvre participative

Maîtrises d'ouvrage	Forum des acteurs	Conseil scientifique
<p>Composition : l'ensemble des partenaires en maîtrise d'ouvrage des actions de la Réserve de Biosphère (PNR, EPCI, Syndicats, asso...).</p> <p>Objectifs :</p> <ul style="list-style-type: none">• Voter le portage des actions• Mettre en œuvre le plan de gestion• Animer les groupes de travail, COPIL / COTECH relatifs aux actions portées par chacun• Evaluer la mise en œuvre des actions• Participer aux Forum des acteurs et au Comité de gestion <p>Fonctionnement : modalités de vote propres à chaque maîtrise d'ouvrage, animation par les agents des structures.</p> 	<p>La composition :</p> <ul style="list-style-type: none">• Maîtrise d'ouvrage• Partenaires• Associations• Socio-professionnels• Usagers et Habitants  <p>Objectifs :</p> <ul style="list-style-type: none">• Favoriser l'implication de l'ensemble des habitants et acteurs dans le projet de Réserve de biosphère.• Avoir un format convivial qui facilite l'interconnaissance• Être un lieu d'information, de présentation et témoignage sur les actions menées• Être un espace de débat et d'émergence de projet• Suivi de l'avancée des projets <p>Fonctionnement : réunion 1x/an , organisée par la structure coordinatrice</p>	<p>Composition : CSP du PnrB conforté par une expertise sur les questions maritimes et littorales</p> <p>Objectifs :</p> <ul style="list-style-type: none">• Apporter une expertise scientifique sur sollicitation de la structure coordinatrice• Faciliter l'accueil et l'émergence de projets de recherche sur le territoire• Orienter la gestion <p>Fonctionnement : réunion annuelle <i>a minima</i> et temps de travail thématique sur sollicitation de la structure coordinatrice</p> 