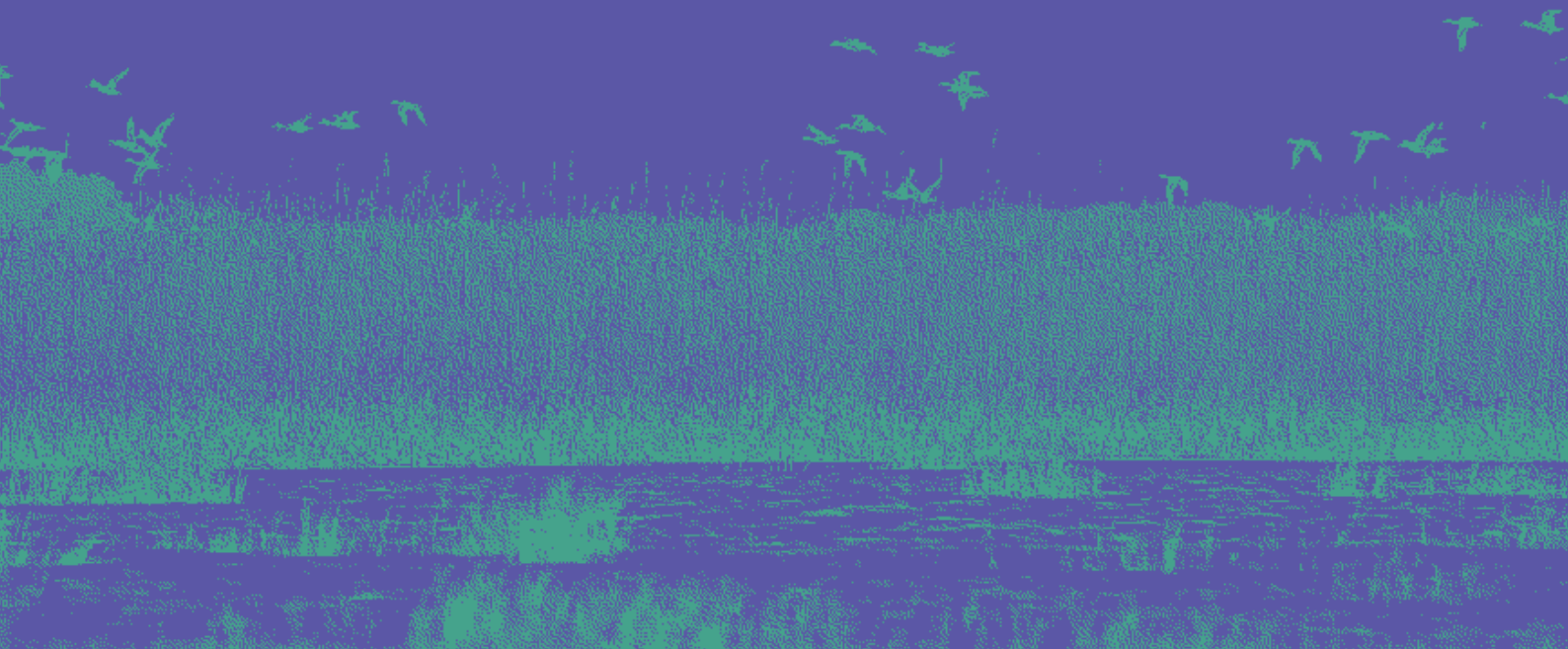




unesco

Réserve de biosphère
Entre Loire et Vilaine,
des marais aux marées



parc-naturel-briere.com

Rapport d'activités

2025



06

PROJETS PHARES

1. Développer une gestion intégrée des espaces naturels et urbains
2. Se mobiliser face à l'accélération du changement climatique.
3. Encourager la transition agricole et alimentaire du territoire
4. Consolider l'offre de découverte des patrimoines au service des habitants et du tourisme de nature.
5. Favoriser l'emploi des matériaux bio et géosourcés et le développement d'économies circulaires.
6. Construire et stimuler une citoyenneté active.

2025 : Entre urgence climatique et ambition collective

L'année 2025 restera gravée comme une année charnière pour notre Parc, marquée par la dualité entre une urgence climatique de plus en plus prégnante et la construction résolue de notre avenir commun. Elle fut une année de contrastes, où la fragilité de nos écosystèmes a côtoyé la force de notre mobilisation territoriale.

Un contexte climatique sous tension

Une nouvelle fois, nous avons traversé une année météorologique atypique. La survenue d'une canicule précoce a agi comme un révélateur brutal de nos vulnérabilités, favorisant un épisode d'épizootie de botulisme d'une ampleur inquiétante. Cet été meurtrier pour l'avifaune a suscité une vive émotion, mais il a aussi déclenché une formidable chaîne de solidarité. Je tiens ici à saluer la mobilisation exceptionnelle des acteurs du territoire, et tout particulièrement celle des chasseurs, dont l'intervention fut décisive pour limiter la crise.

Cette succession de situations météorologiques exceptionnelles, vécues désormais année après année, génère inévitablement de fortes tensions territoriales. Plus que jamais, la question de notre adaptation n'est plus une option, mais une nécessité vitale.

Une reconnaissance mondiale, levier d'action

C'est dans ce contexte exigeant que le territoire a reçu la reconnaissance par l'UNESCO de la réserve de biosphère « Entre Loire et Vilaine, des marais aux marées ». Ce projet, porté par le Parc, est bien plus qu'un label ; c'est un outil au service de la résilience. L'une des premières concrétisations de cette dynamique est le lancement, dans le cadre du programme LIFE Biosphère Adapt, de l'élaboration d'un plan d'adaptation au changement climatique. Construit main dans la main avec les acteurs locaux, ce plan vise à apporter des réponses concrètes aux défis environnementaux illustrés par la crise de l'été dernier.

Cap sur la révision de la Charte : dessiner notre trajectoire

2025 a marqué le lancement officiel de la révision de notre Charte, acté par la délibération de prescription de la Région en juin. Ce processus de révision est fondamental : il doit être le lieu du dialogue, nous permettant de dépasser les constats pour construire ensemble une trajectoire territoriale soutenable. Nous avons d'ailleurs eu l'honneur d'accueillir la délégation nationale des rapporteurs du CNPN et de la Fédération des Parcs pour évaluer l'opportunité du périmètre d'étude, dont l'avis rendu en ce tout début d'année 2026 guidera nos prochains pas.

La continuité de l'action

Si 2025 fut une année de réflexion stratégique et de gestion de crise, elle n'en fut pas moins une année d'action opérationnelle intense. Le Parc a assuré la continuité des missions inscrites au programme d'action 2024-2026, prouvant que nous savons préparer l'avenir tout en agissant au quotidien. Au fil des pages de ce rapport d'activité, vous découvrirez la richesse des projets menés et l'engagement sans faille de nos équipes et partenaires. Je vous invite à parcourir ce document qui témoigne, face aux défis, de la vitalité intacte de notre territoire.

Bonne lecture à toutes et à tous.

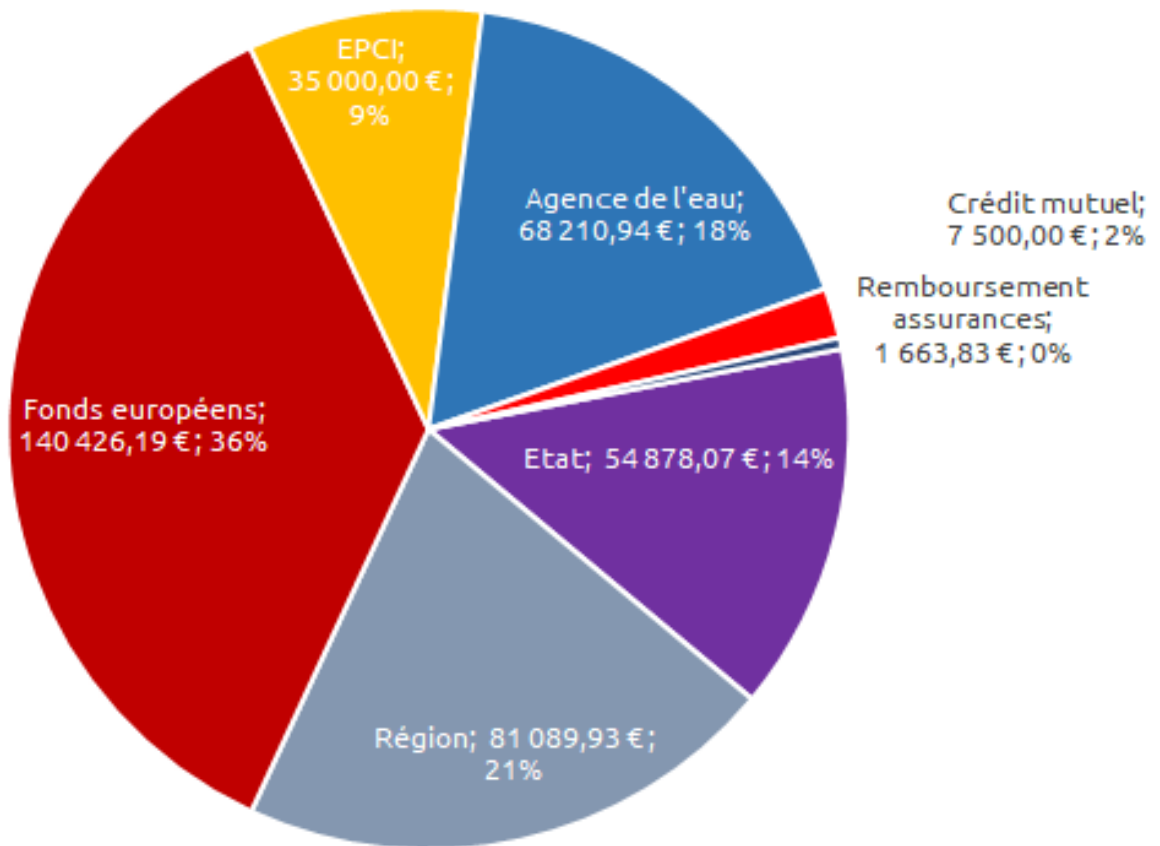
Éric Provost

Président du Parc naturel régional de Brière

Développer une gestion intégrée des espaces naturels et urbains

— Programme d'actions de fonctionnement et d'investissement & Personnel non permanent

- Répartitions des recettes par financeurs



Engager le territoire pour la préservation de la biodiversité et la lutte contre l'artificialisation des sols en village

Face aux défis majeurs que représentent le changement climatique, la sobriété foncière et l'accueil de nouvelles populations, le Parc naturel régional de Brière a créé le laboratoire « Inventer l'urbanisme de demain » pour élaborer une approche commune permettant de concilier attractivité territoriale et reconquête de la biodiversité.

Cette démarche, peu commune en milieu rural, s'appuie sur des projets d'aménagement concrets menés en collaboration avec des communes volontaires du Parc naturel sur la période 2024-2026. Ces expérimentations, co-animées avec l'agence d'urbanisme de la région de Saint-Nazaire, ont vocation à servir de démonstrateurs et à nourrir les réflexions sur le devenir du territoire habité de Brière.



ÉTAT D'AVANCEMENT

- Réalisation des premiers **travaux de renaturation des espaces publics** aux abords de l'école publique René-Guy Cadou sur la commune d'**Herbignac** dans le cadre du Contrat Nature Territoire Engagé pour la Nature de Cap Atlantique.
- Réalisation des **travaux de végétalisation des cours de l'école publique** de Gambetta sur la commune de **Pornichet**.
- Mise en œuvre d'un "**atelier hors les murs**" avec trois formations universitaires sur le thème de "reconquérir la biodiversité avec les habitants : un mode d'habiter le territoire en évolution".
- Lancement d'une **démarche de sensibilisation à la biodiversité** auprès des nouveaux habitants d'un projet de lotissement au cœur du territoire de Brière, le lotissement du **Haut Aignac à Saint-Joachim**.
- Étude d'**aménagement paysager et écologique** du parking du village de Kerhinet, **Saint-Lyphard**.

Impact financier	Dépenses	Recettes
Fonctionnement	0€	0€
Mutualisation ADDRN	33 385,64 €	

Chiffres clés

1 600 m² environ de surfaces désimperméabilisées projetées dans le cadre de la requalification du parking d'Herbignac

4 ateliers avec les équipes pédagogiques des écoles publiques de Gambetta et du Pouligou et les services techniques de la Ville pour définir collectivement les usages et les orientations d'aménagement des cours d'école à végétaliser

+ 600 élèves de Pornichet vont profiter de cours désimperméabilisés et végétalisés.

+ 50 d'étudiants issus des universités de Rennes, Paris et Nantes en immersion sur les communes de Crossac et de Pontchâteau dans le cadre de l'atelier hors les murs. Objectifs : mobiliser les habitants comme "ambassadeurs de la biodiversité" autour notamment de la santé des sols et renforcer l'identité collective autour de la préservation et de l'habitat durable.

4 animations pédagogiques, pour 2 classes de l'école d'Aignac, ont permis de sensibiliser à la vie du sol



1er chantier participatif avec les habitants du Haut d'Aignac



Inauguration suite à la renaturation autour de l'école René Guy Cadou à Herbignac

Trame noire : biodiversité et pollution lumineuse

La pollution lumineuse est reconnue comme étant une nouvelle source d'érosion de la biodiversité par fragmentation des habitats. Elle perturbe le rythme biologique, la physiologie, les relations entre individus, les déplacements des espèces pour près de 30% des vertébrés et 60% des invertébrés.

Face à cet enjeu, le Parc naturel régional de Brière a engagé, à travers la Trame Noire, une démarche ambitieuse de maîtrise de l'éclairage nocturne, afin d'en limiter les impacts sur la biodiversité.

Elle invite l'ensemble des gestionnaires, publics et privés, à poursuivre leurs efforts en matière de sobriété lumineuse, en allant au-delà des obligations réglementaires fixées par l'arrêté de 2018 sur les nuisances lumineuses.

Ce travail est mené en partenariat avec Territoire Énergie 44, les intercommunalités de Saint-Nazaire Agglomération, Cap Atlantique-La Baule-Guérande Agglomération, et la Communauté



ÉTAT D'AVANCEMENT

- Cartographie **du réseau écologique nocturne** réalisé par un groupement de bureaux d'études spécialisés.
- Livraison des **documents techniques de prescriptions d'éclairage** en lien avec les niveaux d'enjeux de la Trame Noire à l'échelle communale.
- Poursuite de l'**accompagnement auprès des collectivités** afin de faciliter la mise en œuvre des prescriptions techniques.
- **Grand public sensibilisé aux enjeux de la nuit** à travers divers animations et évènements organisés en lien avec les partenaires locaux.
- Public scolaire sensibilisé aux rôles des corridors écologiques, y compris la nuit, à travers le **projet fédérateur «Trame verte, bleue et noire»**.
- Création d'**outils de communication** à destination des particuliers et des entreprises privées (guides de bonnes pratiques en éclairage extérieur, affiches, expositions...).
- Poursuite du **partenariat** avec l'Observatoire de l'Environnement Nocturne (CNRS) pour le déploiement d'un programme de recherche (MITI-PLUM) visant à améliorer la qualité de la nuit.
- Divers **évènements proposés aux entreprises** avec l'appui de la CCI St-Nazaire Nantes, la Maison de l'Entreprise, la Sonadev, Ruptur, La Graine, l'APBE et les EPCI, dans l'objectif de les mobiliser face aux enjeux de préservation de l'environnement nocturne.

Impact financier

	Dépenses	Recettes
Fonctionnement	2 960,52 €	0€
Investissement	7 920 €	
Personnel non permanent	48 007,27 €	10 000€ (recettes CARENE)



Déambulation nocturne à Mesquer © PnrBrière

Chiffres clés

42 cahiers communaux de prescriptions techniques issues de l'étude Trame Noire

2 guides / **2** affiches à destination des entreprises et des particuliers autour des bonnes pratiques en éclairage

6 communes labellisées Villes et Villages Étoilés

13 déambulations nocturnes communales en présence d'experts

55 animations grand public proposées (1000 participations et 15 structures partenaires)

50 entreprises sensibilisées à travers des ateliers coopératifs et déjeuners d'affaires sur le thème de la nuit

350 élèves de CM1-CM2-6^{ème} sensibilisés à travers le projet fédérateur "Trames verte, bleue et noire"

50 capteurs de pollution lumineuse installés dans le cadre du programme de recherche du CNRS

1 public en situation de handicap accompagné sur la thématique de la nuit

1 atelier "mieux s'éclairer" au sein du défi famille à biodiversité positive

Cartographie de la Trame Noire

■ Trame Noire de niveau 1

■ Trame Noire de niveau 2

■ Trame Noire de niveau 3

□ Limites du Parc naturel régional de Brière

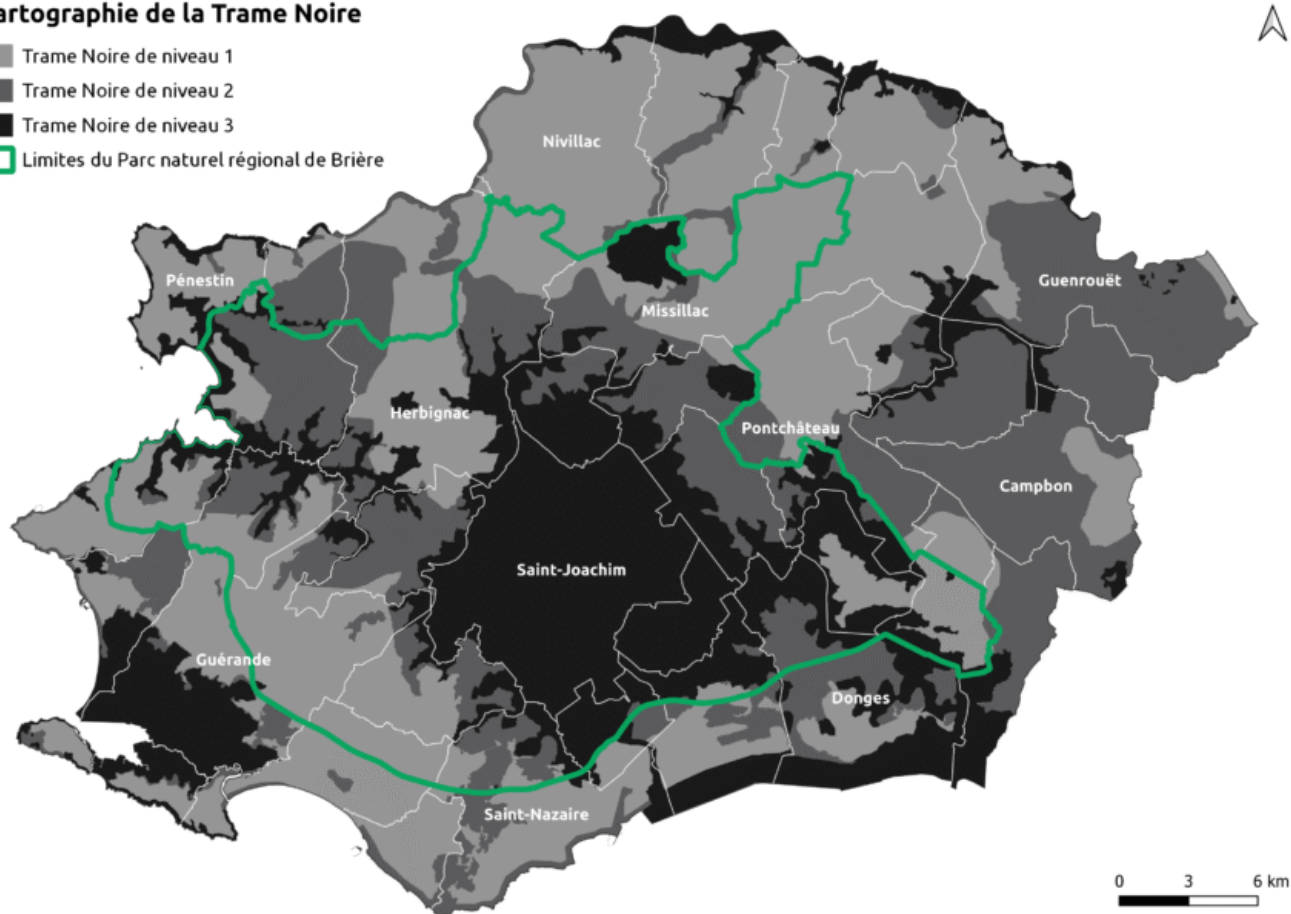


Schéma d'intervention en faveur des espaces naturels remarquables

Les inventaires conduits lors des atlas de la biodiversité communale ont mis en évidence un nombre important de nouveaux espaces naturels à forte valeur patrimoniale (tourbière, landes). Il est prioritaire de créer les conditions nécessaires à la protection de ces espaces naturels remarquables en accompagnant les communes dans la mise en œuvre de mesures opérationnelles (administrative, foncière, technique, financière) en cohérence avec les objectifs de la stratégie nationale des aires protégées 2030.



ÉTAT D'AVANCEMENT

- Réalisation d'un **état des lieux** des espaces naturels patrimoniaux de la réserve de Biosphère
- Création d'un **atlas** des sites naturels identifiés
- Identification des **sites** pouvant bénéficier de labellisation « zone de protection forte »
- Animation d'un **groupe de travail et d'échanges** avec les gestionnaires sur la mise en place d'une stratégie collective en faveur de la préservation des espaces naturels patrimoniaux

Chiffres clés

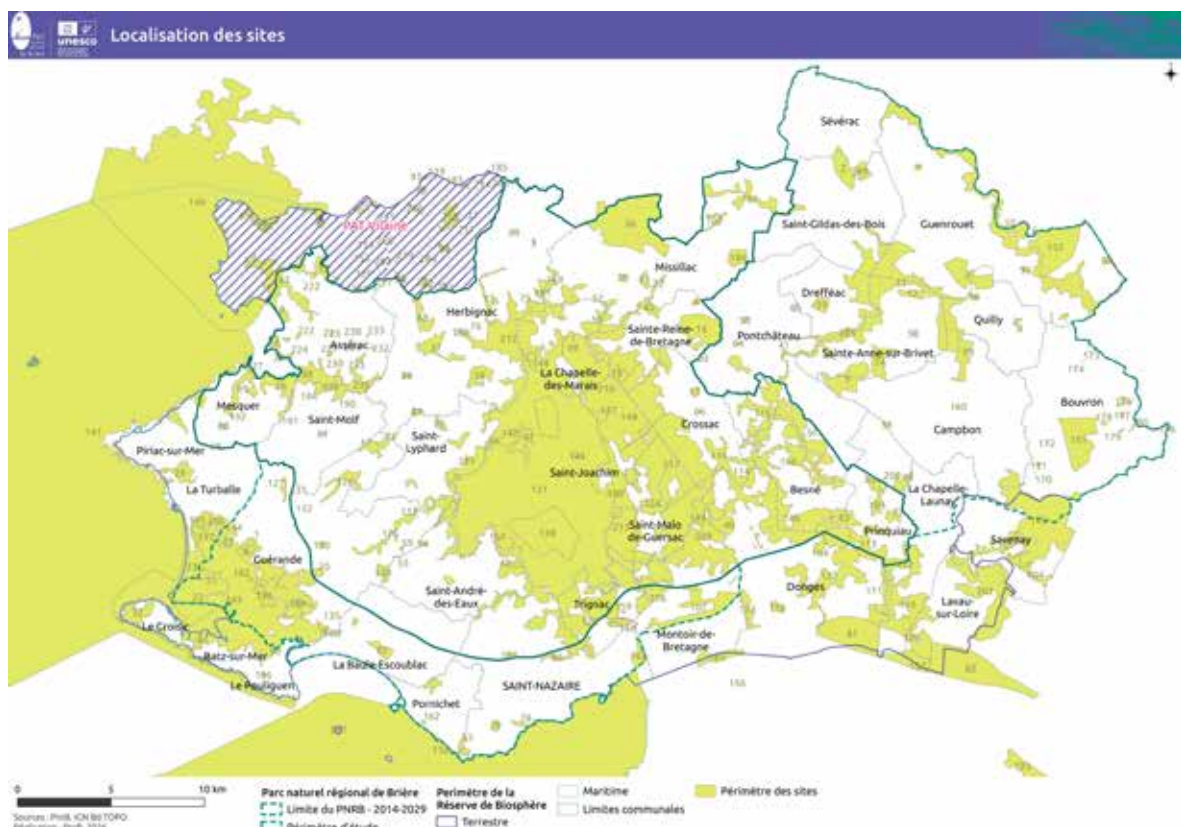
15 structures gestionnaires d'espaces naturels et de partenaires naturalistes mobilisés

4 réunions de travail avec les gestionnaires

+200 sites identifiés

Impact financier

	Dépenses	Recettes
Fonctionnement	34 831,08 €	0€
Investissement	€	
Personnel non permanent	40 986,89 €	25 605,71€ (recettes REGION)



Prairies naturelles et pollinisateurs

Les pollinisateurs sauvages, via les services de pollinisation, jouent un rôle essentiel pour le maintien de la diversité floristique de 80 % des plantes sauvages et 84 % des plantes cultivées. Il est urgent de lutter contre leur déclin (lié à la destruction de leurs habitats, la raréfaction de leurs ressources alimentaires et les pollutions diffuses) via la conservation des espaces et des prairies naturelles, l'amélioration de la gestion des parcs et jardins publics et privés, et le renforcement d'éléments favorables en partenariat avec le "Réseau territoires pilotes Pollinisateurs" de l'OFB.



ÉTAT D'AVANCEMENT

- Inventaire des hyménoptères sur 4 sites d'espaces verts sur les communes de **Guérande, Saint-Nazaire et Pontchâteau**, et sur 5 prairies des collectivités de **Saint Nazaire Agglomération et de Cap Atlantique La Baule-Guérande Agglo** par le GROUPE d'ÉTUDE des Invertébrés Armoricaïns (GRETIA). Résultats prévus pour février 2026.
- Lancement des diagnostics agro-écologiques sur 4 exploitations de la collectivité de **Pontchâteau-Saint-Gildas-des-Bois** afin de construire des plans d'action en faveur de la biodiversité sur les exploitations agricoles. Ces diagnostics comprennent un inventaire des infrastructures agro-écologiques (IAE), de l'avifaune, des hyménoptères et de la flore. Ces inventaires naturalistes sont complétés par une analyse du système agronomique de l'exploitation. Cette démarche est réalisée en partenariat avec la **Chambre d'Agriculture de Loire Atlantique, le GRETIA, ACROLA** et Aurélia Lachaud. Résultats attendus courant 2026.
- Etat des lieux de l'**apiculture** sur le territoire via la réalisation d'un stage sur la quantification des ressources florales à proximité des ruchers et sur la compétition entre abeilles domestiques et pollinisateurs sauvages.
- **Atlas des prairies remarquables** du territoire en cours de finalisation.
- Un **projet fédérateur "Des insectes et des fleurs, découvrons les pollinisateurs"**. Ce projet scolaire a pour objectif de découvrir les pollinisateurs, leur diversité, leurs rôles et leurs fragilités de septembre 2024 à juin 2025.

Impact financier

	Dépenses	Recettes
Fonctionnement	34 484,53 €	56 068,88 € (recettes LEADER & Etat)
Investissement	29 078,22 €	7 500,00 € (recettes LEADER & Etat)
Personnel non permanent	46 762,88 €	10 000€ (recettes CARENE)

Chiffres clés

96 ruchers répertoriés sur le territoire pour 1590 ruches

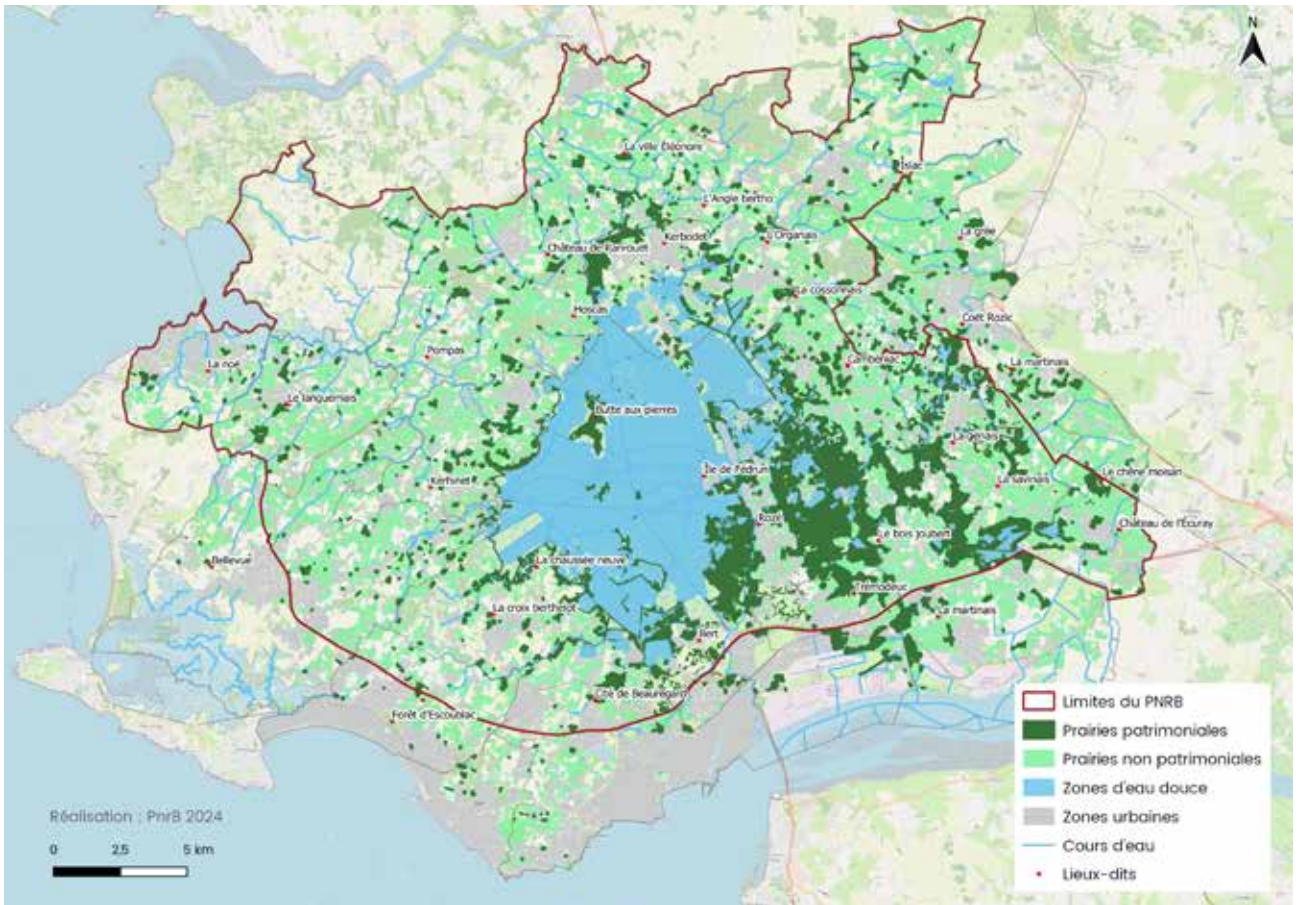
149 personnes sensibilisées au cours des 24 animations réalisées auprès du grand public en 2025

113 élèves de cycle 2 ont été sensibilisés lors du projet fédérateur "Des insectes et des fleurs, découvrons les pollinisateurs"

500 exemplaires pour un livret pédagogique sur les pollinisateurs en lien avec l'exposition "En tête à tête avec les abeilles"



Atelier bombes à graines pendant la journée de valorisation du projet pollinisateurs - © pnrB



Animation du dispositif Natura 2000 Brière - Brivet

Dans le cadre de l'application du régime d'évaluation des incidences, le Parc a réalisé en 2025 une veille locale relative à l'émergence de nouveaux plans, programmes, projets ou interventions pouvant avoir une incidence sur l'intégrité du site Natura 2000.



Chiffres clés

11 accompagnements ou formulations d'avis

Impact financier	Dépenses	Recettes
Personnel non permanent	21 348,53 €	86 097,08€ (recettes Feder)

Étude scientifique de loutres issues de mortalité routière

En partenariat avec les laboratoires de recherche : **ONIRIS (Nantes)**, **l'ANSES (Nancy)** et **le MNHN**, le Parc de Brière travaille à améliorer les connaissances sur la population de loutre (classe d'âge) et sanitaire (agents pathogènes). Il veille également au rétablissement des continuités écologiques.

 **ÉTAT D'AVANCEMENT**

- Thèse vétérinaire soutenue en juin 2025 sur la Détermination des classes d'âge sur critères morphologiques osseux et dentaires des loutres provenant du PNRB
- Investigations sanitaires réalisées par l'ANSES, rapport en cours de finalisation
- Renouvellement du partenariat scientifique
- Autopsie et prélèvements réalisés par ONIRIS pour la détermination des classes d'âge sur la base de critères morphologiques.
- Préparation du matériel biologique nécessaire pour la recherche de virus, bactéries et parasites par analyses moléculaires (en partenariat avec l'ANSES).

Chiffres clés

31 spécimens autopsiés

6 chercheurs engagés

Plan National de Gestion en faveur de la Barge à queue noire, suivi nation en migration prénuptiale

Dans le cadre du **Plan National de Gestion en faveur de la Barge à queue noire**, des études et des suivis ont été effectués en France. Sur les sites de haltes prénuptiales, un suivi scientifique est mené, coordonné au niveau national.

Le but : connaître les secteurs en France utilisés par les Barges en halte prénuptiale ainsi que leur importance pour l'espèce. La Brière est identifiée comme l'un des sites français principaux de halte migratoire pour l'espèce.

Chiffres clés

+100 Barges à queue noire observée



Mise en place d'un Arrêté préfectoral de protection de biotope des chiroptères de la carrière de Grénébo

Depuis sa découverte en 1992, Le réseau souterrain de l'ancienne carrière de Grénébo à Pont-Château relève d'un intérêt régional pour les chiroptères d'un point de vue de sa diversité spécifique, des effectifs et de ses fonctionnalités.

Le site est utilisé pour l'ensemble du cycle biologique des chiroptères.

Cependant, les populations subissent des dérangements lumineux, sonores et physiques important en raison d'intrusions régulières et ce, malgré un dispositif de protection, d'un panneau d'information et d'un arrêté municipal. Cette situation a conduit à envisager la mise en place d'un Arrêté de protection de biotope, en lien avec les scientifiques et la commune de Pont-Château.



ÉTAT D'AVANCEMENT

- Rédaction de l'APPB avec la **DDTM**
- Présentation de l'**intérêt patrimonial en CSRPN** avec scientifiques et avis favorables en décembre 2025

Chiffres clés

15 espèces de chauves-souris

300 individus observés sur l'hiver 2024-2025



Une des quatre colonies de reproduction du Grand Rhinolophe de Loire-Atlantique

Cartographie des héronnières

La crise du botulisme a mis en lumière l'intérêt de cartographie des héronnières du territoire. Une partie des héronnières étant déjà étudiée par d'autres acteurs, l'objectif est de compiler ces données, ajouter et vérifier les héronnières découvertes et produire une cartographie à jour. Les modalités des suivis de ces sites dans le cadre du Docob Oiseaux avec les ornithologues locaux seront à définir sur la base de cet état des lieux.



ÉTAT D'AVANCEMENT

- Compilation des données disponibles
- Cartographie à poursuivre en 2026

Gestion concertée de la Tourbière du Chêne Moisan

La tourbière fait l'objet depuis les années 2000 de suivis et d'actions de gestion et de restauration écologiques, en lien avec les propriétaires, les exploitants agricoles, la commune de Prinquiau et Bretagne vivante. Un conservateur bénévole de Bretagne vivante a été nommé sur ce site et assure une veille continue.



ÉTAT D'AVANCEMENT

- Renouvellement de la convention
- Veille foncière sur les parcelles par Bretagne vivante ou la commune

Chiffres clés

1 chantier de débroussaillage

Déclinaison locale des plans nationaux d'actions : restauration de mares en faveur du Flûteau nageant

Le Flûteau nageant est une espèce d'intérêt communautaire protégée au niveau national, concernée par un Plan national d'actions et en forte régression à l'échelle régionale. Des actions de restauration de mares en faveur du maintien et du renforcement de ses populations ont été menées dans le cadre du Contrat Territorial Eau à Pont-Château.



ÉTAT D'AVANCEMENT

- Concertation avec les agriculteurs
- Conventionnement avec les exploitants agricoles
- Mise en oeuvre des travaux de restauration

Chiffres clés

3 mares accueillant le Flûteau nageant restaurées

1 convention signée pour 5 ans



Flûteau nageant

Projet DEPAAR2B : Déterminisme et Évaluation de la Population des Anguilles ARgentées dans les marais de Brière et du Brivet

L'Anguille européenne est un poisson migrateur qui grandit en eau continentale et se reproduit en mer, plus précisément dans la mer des Sargasses. Cette espèce est classée en danger critique d'extinction depuis 2008 par l'UICN. Les marais de Brière et du Brivet représentent aujourd'hui un réservoir pour les anguilles, mais leur capacité à rejoindre la mer afin de se reproduire reste inconnue.

Pour répondre à ces interrogations, le PNR de Brière travaille en collaboration avec le Muséum National d'Histoire Naturelle de la station marine de Dinard sur le projet scientifique DEPAAR2B, qui a débuté en avril 2025.

Les objectifs principaux de ce projet sont :

- *La caractérisation de la population d'anguilles jaunes : estimation et description de la structure de la population*
- *Suivre la dévalaison des anguilles argentées par télémétrie acoustique*



ÉTAT D'AVANCEMENT

- **Campagne de CMR** (Capture Marquage Recapture) 2025 terminée : 350 anguilles jaunes ont été marquées, et des campagnes de recapture effectuées.
- Pose de **28 récepteurs acoustique** dans les marais de la Brière et du Brivet
- **Marquage des anguilles argentées** avec les marques acoustiques en cours : 18 individus marqués sur les 45 visés

Chiffres clés

350 anguilles jaunes marquées avec une marque PIT-tag

1725 anguilles capturées

18 anguilles argentées marquées avec une marque acoustique

8 pêcheurs volontaires de GBM mobilisés dans les opérations de capture

Impact financier

	Dépenses	Recettes
Fonctionnement	13 097,31 €	5 304,88 € (recettes AELB & FEDER)
Personnel non permanent	31 073,73€	30 238,80 € (Recettes Feder & AELB)



© D.Sirugue

Réserve naturelle régionale Marais de Brière



La RNR Marais de Brière est constituée de trois sites : Les Grands Charreaux (610 ha), Le Charreau de Pendille (201 ha), Pierre Constant (26,5 ha)

Classée en 2012 par le Conseil régional des Pays de la Loire, le Parc naturel régional de Brière et la commission syndicale de Grande Brière Mottière en sont co-gestionnaires.

Les enjeux de conservation, les objectifs et les actions à mettre en œuvre sont définies dans le plan de gestion de la réserve. Le second plan s'étant achevé en 2024, l'année 2025 a été marquée par le processus de révision et l'élaboration d'un nouveau plan de gestion 2025-2036.

ÉTAT D'AVANCEMENT

- Réalisation de l'évaluation du plan de gestion 2019-2024 et du diagnostic d'ancrage territorial.
- Mise à jour des connaissances existantes sur la RNR, **redéfinition des enjeux et objectifs et programmation des actions 2025-2036.**
- Rédaction des 3 tomes du plan de gestion, **avis favorable du Conseil Scientifique Régional du Patrimoine Naturel.**
- Poursuite des **suivis écologiques** à long terme (oiseaux d'eau, passereaux, roselière, Cryspsis piquant, qualité de l'eau...).
- Réalisation d'une documentation de communication sur les **résultats des comptages des oiseaux d'eau.**
- Réalisation de **visites guidées** grand public sur le site Pierre Constant de mai à août.
- **Médiation pédagogique** sur le site Pierre Constant auprès des scolaires et groupes d'adultes en formation toute l'année.

Impact financier

	Dépenses	Recettes
Fonctionnement	13 968,96 €	2 314 € (recettes Région)
Personnel non permanent	31 073,73€	30 238,80 € (Recettes Feder & AELB)

Chiffres clés

1025 espèces et habitats connus au sein de la RNR

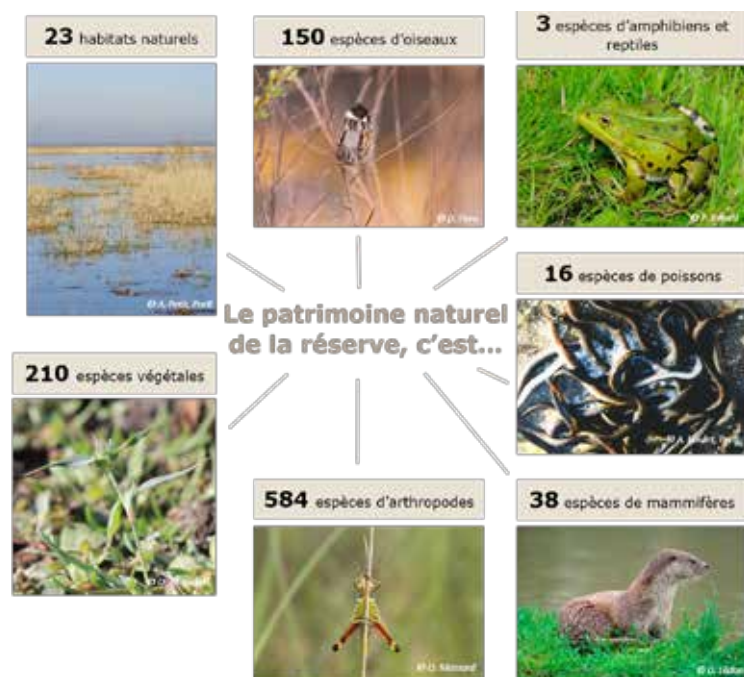
11 temps collaboratifs au cours de la révision du plan de gestion (dont 7 groupes de travail thématiques ayant réuni 42 participants et de nombreuses structures)

30 objectifs opérationnels dans le plan de gestion 2025-2036 et 53 actions programmées pour y répondre

319 personnes ont participé à une visite guidée de la RNR (21 visites guidées)

1 111 élèves accueillis pour une médiation pédagogique

15 000 personnes en visites libre sur le site Pierre Constant (avril-nov excepté fermeture août en raison du botulisme)



Et encore d'autres espèces à rechercher !



Qualification de l'aire d'hivernage de la Sarcelle d'hiver sur les trois principaux sites de Loire-Atlantique : Grand-Lieu, Estuaire de la Loire et Brière

Le Parc a collaboré avec la Fédération de chasse 44 (FDC44) pour caractériser le rôle fonctionnel des réserves dans le cycle de vie des oiseaux d'eau et identifier les zones d'alimentation. Le travail scientifique réalisé montre tout l'intérêt des espaces protégés pour l'ancrage des Sarcelles d'hiver sur l'aire d'hivernage qui s'étend des Marais breton aux Marais de Brière.



ÉTAT D'AVANCEMENT

- Captures de Sarcelles d'hiver sur les 3 sites pour les équiper d'émetteurs GPS.
- Analyse des données et production du rapport scientifique réalisées.

Chiffres clés

+de 30 sarcelles ont été identifiées en estuaire de la Loire, à Grand-Lieu et dans leurs environs (**dont 4 en Brière**).



Sarcelles d'hiver © JP Saliou

Animation de la thématique des plantes exotiques envahissantes

Les espèces exotiques envahissantes sont l'une des premières causes de l'érosion de la biodiversité. Le territoire compte plus de 70 espèces qui peuvent avoir des impacts sur les milieux naturels, les activités économiques (agriculture) et sur la santé publique (comme l'Ambroisie).

A l'échelle des zones humides du bassin versant du Brivet, une cartographie des plantes exotiques envahissantes est réalisée chaque année depuis 1999. Pour la première fois, le Parc travaille avec l'Université de Nantes pour identifier les secteurs colonisés par la Jussie et la Crassule de Helms par télédétection (traitement et interprétation d'images satellites).

La Parc accompagne la chambre d'agriculture qui porte, auprès des exploitants agricoles volontaires, le projet d'expérimentation de lutte contre la jussie à grandes fleurs sur les prairies, par salinisation et désherbage électrique, par le biais de conseils, d'assistance technique et administrative et de suivis scientifiques.

Chiffres clés

10 espèces identifiées lors des inventaires 2025

4 parcelles pour expérimenter : 1 par salinisation (1,25 hectare), 3 par désherbage électrique (0,22 hectare).

Impact financier

	Dépenses	Recettes
Fonctionnement	13 097,31 €	5 304,88 € (recettes AELB & FEDER)
Personnel non permanent	28 867,31€	15 040,12 € (Recettes CARENE)



Mobilisation des entreprises pour la biodiversité du territoire

Evaluation de l’empreinte “Biodiversité” des petites et moyennes entreprises (TPE-PME) au sein d’un parc naturel régional

Cette initiative vise à évaluer et améliorer l’empreinte biodiversité des TPE/PME locales au sein du Parc naturel régional de Brière, en intégrant une analyse du cycle de vie des produits dans leur chaîne de valeur. Elle s’inscrit dans le cadre du programme européen « **LIFE Biodiv’France** », coordonné par l’OFB et mené en partenariat avec la Fédération des Parcs naturels régionaux de France, incluant quatre territoires pilotes dont Brière (Lorraine, Livradois-Forez, Baronnies provençales). Les entreprises ciblées sont celles situées dans les zones d’activités proches ou directement liées au Périmètre du Parc.



ÉTAT D’AVANCEMENT

- Finalisation du **cycle de formation diagnostic biodiversité TPE-PME** avec les 3 parcs expérimentateurs et remise de la première boîte à outils « Test » par la Fédération des parcs naturels régionaux de France (Jan-Mai 2025).
- Lancement de la campagne de recrutement des **entreprises volontaires** et démarrage des premiers diagnostics « empreinte biodiversité » sur notre territoire (Mai- Déc 2025).
- **Dynamisation territoriale** et présentation du dispositif lors du 1er festival de l’entrepreneur à la Baule, puis lors de la 2ème édition du congrès international de la RSE à Saint Nazaire (Mai et oct 2025).
- Participation au 1er COTECH **Life Biodiv France**, à Paris avec les différentes parties prenantes du consortium du 30 partenaires du Life Biodiv France (Nov 2025).

Impact financier

	Dépenses	Recettes
Personnel non permanent	47 560,32€	19 299,95€ (Recettes Etat et OFB)

Chiffres clés

Empreinte biodiversité «Life Biodiv France»

5 premières entreprises volontaires recrutées et investies dans l’élaboration de leur diagnostic « empreinte biodiversité » sur le territoire en Brière.

3 outils de communication élaborés (une page internet dédiée, deux affiches et un formulaire de recrutement en ligne).

1 atelier de présentation du dispositif lors du festival des entrepreneurs de la Baule.

1 table ronde de présentation du dispositif lors du congrès international de la RSE, rediffusé en ligne.

1 convention CMA de collaboration établit pour aider à la mobilisation d’autres entrepreneurs (artisans) sur les sujets de biodiversité.



Formation avec les 4 Parcs ©S.Robin



Présentation «empreinte biodiversité» zone de Brais

Accompagnement des grandes entreprises gestionnaires de réseaux et d'infrastructures linéaires, à poursuivre leurs efforts ou démarches en faveur de la préservation du patrimoine naturel (Eviter-Réduire-Compenser)

En parallèle, le Parc a poursuivi son accompagnement des grandes entreprises gestionnaires de réseaux et d'infrastructures linéaires (RTE, Enedis, Aéroport Grand Ouest-Montoir de Bretagne-Vinci, Total Energies) dans la mise en œuvre d'actions favorables et moins impactantes pour la biodiversité, tout particulièrement au cœur des espaces naturels protégés où elles mènent parfois leurs activités. Ces collaborations s'inscrivent sous la forme de conventionnement bilatéral ou tripartite, faisant l'objet de suivi technique, d'animation ou d'expertise en fonction des projets portés. Différents agents du pôle patrimoine naturel et/ou développement local collaborent et mettent à profit leurs compétences techniques pour appuyer le portage de ces actions dans le cadre des divers conventionnements avec le monde économique.



ÉTAT D'AVANCEMENT

- Analyse des données, conseil et expertise pour le **suivi et l'inventaire des espèces patrimoniales** présentes dans l'emprise de chaque partenaire (Janv-Mi-Déc. 2025).
- Établissement d'une **session d'initiation/montée en compétences sur la biodiversité**, ainsi que sur la compréhension des espaces naturels, à destination des **agents et des prestataires d'un oléoduc** traversant des zones Natura 2000 (Fév. 2025).
- Renouvellement de la **convention tripartite "associative, privé et public"** en faveur de la protection des **cigognes** (Juin 2025).
- Poursuite du **suivi et des bilans des actions pour réduire l'impact des lignes HTA et HT** sur la faune et la flore des zones humides à proximité des ouvrages avec les agents ou prestataires des réseaux de lignes électriques (Janv-Nov 2025).
- Poursuite des **inventaires d'espèces patrimoniales** et mise en oeuvre d'un **programme de lutte contre les EEE floristiques néfastes**. Mise en place de 2 nouvelles **sessions de perfectionnement et montée en compétences** pour la reconnaissance des oiseaux, à destination des pompiers responsable de la sécurité de la zone aéroportuaire de **Montoir-de-Bretagne** (Mars- Nov 2025).

Chiffres clés

4 partenaires économiques conventionnées et suivis régulièrement

27 réunions/ point technique effectué (Enedis – RTE – Total Energies -AGO)

16 visites de terrain et/ou d'expertise-suivi effectuées (Enedis – RTE – Total Energies -AGO)

2 rapports d'expertise inventaires-préconisations de gestion élaborés (AGO)

3 sessions de sensibilisation/"formation" à la biodiversité (AGO - Total Energies)



Visite de terrain avec Enedis

Constitution et animation d'un réseau "Entreprises & Biodiversité" – Mobilisation des acteurs économiques sur les enjeux biodiversité du territoire et focus le projet Trame noire* (cf. projet TN pour détail)



ÉTAT D'AVANCEMENT

- Identification, cartographie et **rencontres des acteurs économiques** (Tête de réseaux, Chambre consulaire, EPCI, structures associatives, ect).
- Présentation des **actions biodiversité et des autres actions** du PNR à plusieurs acteurs du monde économique (CMA, CCI, Comité 21, Crédit mutuel, Open Land, MDE)
- **Participation aux événements** de la CCI-St Nazaire-Nantes (Conférence Amazonia, soirée des données économiques), de la Maison de l'entreprise (Congrès international de la Baule)
- Participation au **programme régional ETIC** (Engagements Territoires Impacts Coopérations) -Comité 21 Grand Ouest
- Participation à un **événement "biosourcés"** avec les acteurs économiques du bâtiment
- Participation au **forum Transition écologique** porté par Saint Nazaire Agglomération
- Sollicitation pour la mise en place d'une **session de sensibilisation des employés d'une entreprise** dans le cadre de la journée internationale de la biodiversité, via VINCI et la FPNRF(hors conventionnement entreprise)

Chiffres clés

15 entités économiques rencontrées

5 participations à des événements transversaux

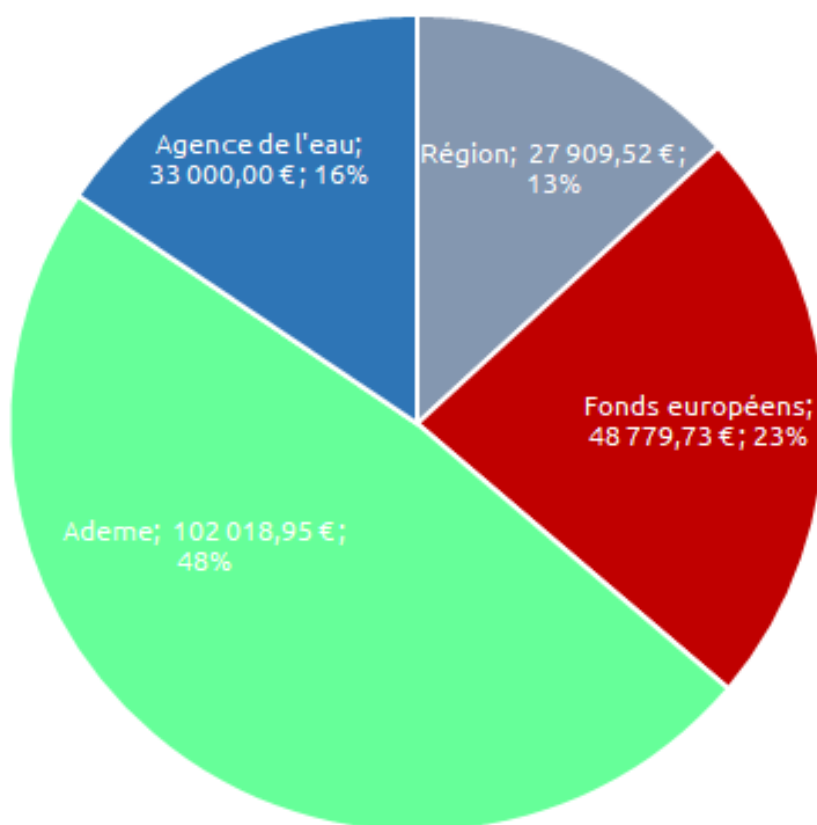
5 Ateliers coopératifs/plénières du programme ETIC effectués- Comité 21 Pays de la Loire



Se mobiliser face à l'accélération du changement climatique

— Programme d'actions de fonctionnement et d'investissement & Personnel non permanent

- Répartitions des recettes par financeurs



Évaluation de la fonction puits de carbone des marais tourbeux

L'étude a pour objectif de quantifier les émissions de gaz à effet de serre produites annuellement par les marais de Brière. Cela permettra de déterminer leur état de conservation et leur contribution au stockage de carbone lié à leur restauration, notamment par le rehaussement de l'eau dans les sols.

Cette étude est réalisée en partenariat avec l'Université de Rennes.



ÉTAT D'AVANCEMENT

- Signature des conventions de **partenariat avec les laboratoires de l'Université de Rennes.**
- Installation des instruments de mesures sur les marais privés de l'île de Fédrun (Juillet 2025)
- Organisation d'un premier comité de partenaires (47 invités) (septembre 2025).
- Formation à la maintenance des instruments. et à la collecte des données (novembre 2025)
- Réalisation de la première phase d'enquête ethnosociologique (Juin - septembre 2025)

Impact financier

	Dépenses	Recettes
Fonctionnement	68 563 €	135 018,95 € (recettes Ademe & AELB)
Investissement	14 812,70 €	14 812,70€
Personnel non permanent	24 776,79 €	



Tour à flux situé au coeur du marais de Brière

Life biospherAdapt 2025 - 2030

Le syndicat mixte a lancé la démarche LIFE BiospherAdapt début 2025, en partenariat avec Saint-Nazaire Agglomération. Ce projet est conduit avec le soutien du programme LIFE Climat de l'Union Européenne (Lauréat de l'appel à projet LIFE Climat 2023), en partenariat avec l'association MAB France et 7 Réserves de Biosphère françaises.

LIFE BiospherAdapt vise à élaborer une stratégie d'adaptation au changement climatique à l'échelle du territoire de la Réserve de Biosphère Entre Loire et Vilaine. La durée du projet est de 5 ans.



ÉTAT D'AVANCEMENT

- Lancement du projet en 01/01/2025
- Participation à la coordination du projet aux côtés des 7 autres réserves de biosphère engagées et de Saint Nazaire Agglomération
- Formation à la démarche **Life nature adapt et à la concertation territoriale**
- Réalisation d'un "**cahier climatique**", pour production d'une synthèse des données disponibles sur l'évolution du climat de la réserve de biosphère aux horizons 2050 et 2100, et première analyse des impacts du changement climatique sur le territoire
- Etude sur la **caractérisation des initiatives agro-écologiques** du territoire (stage Master 2)
- Réalisation d'une **cartographie des îlots de chaleur et de fraîcheur**
- Organisation du première du comité des partenaires LIFE le 1/12/2025

Chiffres clés

2 marchés publics lancés en 2025

62 participants à la première réunion du comité des partenaires LIFE le 1/12

27 initiatives recensées

Impact financier

	Dépenses	Recettes
Fonctionnement	4 488,92 €	5 513,85 € (recettes Life)
Investissement	62 067,00 €	
Personnel non permanent	50 139,13 €	65 347,81 € (recettes Life & région)

Trajectoires évolutives des marais de Brière dans un contexte de changement climatique à l'échelle du site Natura 2000

Les marais du bassin versant du Brivet évoluent sous l'influence des conditions hydrologiques, climatiques et anthropiques. Dans un contexte de changement climatique, les modalités de gestion peuvent être adaptées pour garantir le maintien des fonctionnalités des zones humides. Ainsi, un programme de recherche a été lancé en 2022 pour modéliser les dynamiques des végétations sous l'influence du changement climatique.



ÉTAT D'AVANCEMENT

- Soutenance de thèse le 14/11/2025

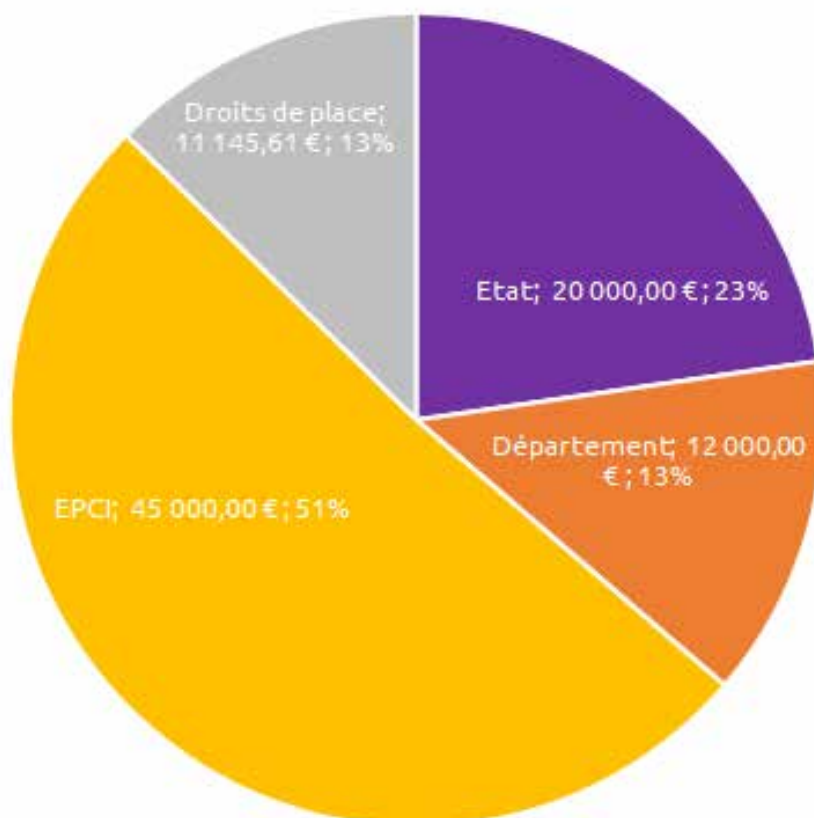
Impact financier

	Dépenses	Recettes
Personnel non permanent	3 064,22 €	

Encourager la transition agricole et alimentaire du territoire

— Programme d'actions de fonctionnement et d'investissement & Personnel non permanent

- Répartitions des recettes par financeurs



Animation du dispositif MAEC

Le Parc naturel régional est composé de plus de 60% de milieux agricoles, principalement issus d'une activité d'élevage bovin extensif qui a parfois dû s'adapter à des milieux contraignants et qui a façonné les paysages dont une grande partie de la biodiversité remarquable ou ordinaire est inféodée. Il est donc indispensable de conserver la qualité des paysages agricoles (marais/bocage) par l'accompagnement, le soutien et la valorisation des pratiques de gestion extensive par pâturage ovin/bovin dans un contexte économique fragile et en mutation.

En 2025 l'animation du PAEC a permis d'engager 529 ha supplémentaires pour 17 exploitants et exploitantes.



ÉTAT D'AVANCEMENT

- Accompagnement d'une **quarantaine d'exploitants** dans leurs démarches administratives liées aux **MAEC** (Cahiers d'enregistrement, modifications de contrats, suivi de colonisation jussie, ...)
- 3 temps d'échange organisés avec **49 exploitations autour des prairies naturelles ou du parasitisme**

Impact financier

	Dépenses	Recettes
Personnel non permanent	15 525,26 €	26 887,75 € (recettes Région & Feder)

Chiffres clés

10 mesures agro-environnementales ouvertes en Brière

4264 ha de prairies humides engagées dont 322 ha en Grande Brière Mottière

77 fermes engagées

567 755 € engagés en 2025 pour 5 ans



Pilotage du projet alimentaire territorial

Suite à la labellisation de niveau 2 pour 5 ans (2025-2030) du PAT Presqu'île - Brière - Estuaires, l'obtention d'une subvention de 118750,8€ de la DRAAF dans le cadre de l'Appel à projets 2024 «Soutien à la structuration des projets alimentaires territoriaux (PAT) de niveau 2, et la validation d'un programme d'actions 2025-2027, 2025 a marqué la mise en oeuvre opérationnelle de cette nouvelle phase du projet alimentaire territorial, avec plusieurs réalisations concrètes.



ÉTAT D'AVANCEMENT

- **Lancement de la stratégie 2025-2027** : conventionnement avec l'ensemble des partenaires, mise à jour de la communication, avec une nouvelle identité graphique, etc.
- Mobilisation des débouchés locaux pour les **producteurs en circuits courts** du territoire : visites de ferme pour la restauration et accompagnement à la planification, organisation du forum des productions locales à destination des restaurateurs et élèves hôtellerie - restauration.
- Poursuite de l'accompagnement pour une **restauration collective responsable** : publication du livre de recettes "Légumineuses et céréales : quel régal !", appel à manifestation d'intérêt pour un coup de pouce financier au profit d'accompagnement dans des démarches de progrès, animation du réseau de la restauration collective.
- Mise en œuvre du **Projet Mieux Manger Pour Tous**, avec la réalisation d'un diagnostic des solidarités alimentaires en local, et l'organisation du Forum des solidarités alimentaires.
- Renforcement de la sensibilisation du grand public avec l'organisation d'un programme de **35 ateliers MIAMM** via un appel à manifestation d'intérêt.

Chiffres clés

15 équipes de restauration collective des communes du PAT partagent leurs recettes dans le livre "Légumineuses et céréales, quel régal !"

190 élèves participants au Forum des productions locales organisé au Lycée des métiers Sainte-Anne (13 stands exposants)

21 structures animatrices des 35 ateliers MIAMM programmés de septembre 2025 à juin 2026

114 participants au Forum des solidarités alimentaires locales le 17 novembre 2026

11 marchés paysans estivaux

1 ferme ouverte aux habitants (Samedi fermier au Bois Nozay)

Impact financier

	Dépenses	Recettes
Fonctionnement	57 065,10 €	6 374,04 € (recettes Etat)
Personnel non permanent	50 377,30 €	45 000,00 € (recettes Cap & Carene & Psg)

A noter :

1 - Ce budget ne prend pas en compte les dépenses 2025 des projets Mieux Manger Pour Tous (40 000€) et LOCALOG 2 (22 350€) qui portent à 106 670€ les dépenses 2027.

2- La non réalisation de l'intégralité des dépenses s'explique par le temps de lancement de la programmation 2025-2027. Quelques dépenses sont ainsi reportées sur 2026.



Forum au lycée sainte-anne



Soupe solidaire au forum des solidarités alimentaires



Lancement du livre des chefs



Atelier MIAMM à Ste Anne-sur-Brivet

Nappe de Campbon : Accompagnement au maintien de la qualité de l'eau

Le projet porté par le Parc naturel régional de Brière a été désigné lauréat de l'appel à projet de l'OFB sur les zones sensibles fin 2024. Il s'inscrit dans le cadre de la Stratégie Nationale pour la Biodiversité 2030 de l'OFB et vise à agir sur des zones d'intervention prioritaires où les enjeux de santé humaine, notamment la protection des captages d'eau potable, croisent ceux de la biodiversité (sites Natura 2000).

Le projet se déploie sur trois ans, de 2025 à 2027 avec pour objectif de renforcer le dialogue et la coopération entre les acteurs de l'eau, de la biodiversité et du monde agricole afin de préserver durablement la qualité de l'eau. Il vise notamment à valoriser les pratiques vertueuses en élevage bovin laitier en agriculture biologique, renforcer les infrastructures agroécologiques et développer des leviers de financement complémentaires (MAEC, PSE).

Le projet est porté en partenariat avec Eurial, filière lait de la coopérative Agrial, Foodpilot, start-up qui propose un accompagnement RSE (Responsabilité Sociétale des Entreprises) auprès des entreprises agro-alimentaires et l'institut agro Rennes-Angers.



ÉTAT D'AVANCEMENT

- Lauréat de l'appel à projet de l'OFB sur les zones sensibles fin 2024
- Lancement du projet en 2025

Impact financier

	Dépenses	Recettes
Fonctionnement	15 000 €	
Personnel non permanent	15 525,66 €	

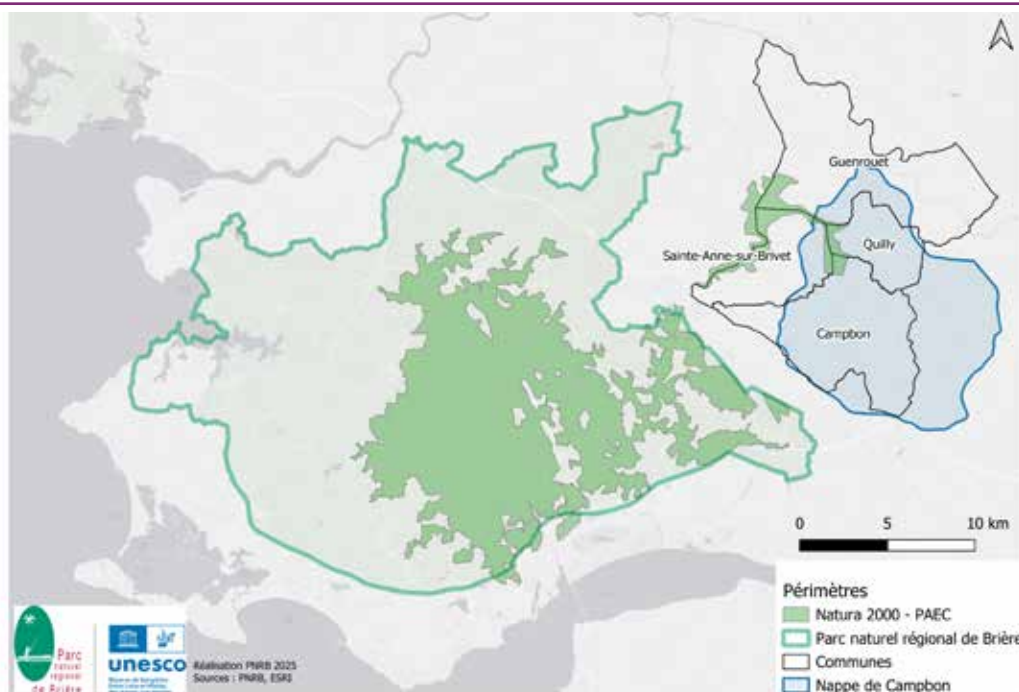
Chiffres clés

4 partenaires : Parc naturel régional de Brière, Eurial, Foodpilot et l'Institut Agro Rennes-Angers

4 communes : Campbon, Guenrouët, Quilly, Sainte-Anne-Sur-Brivet

9 millions de m³ d'eau : volume de la nappe exploitée en moyenne chaque année

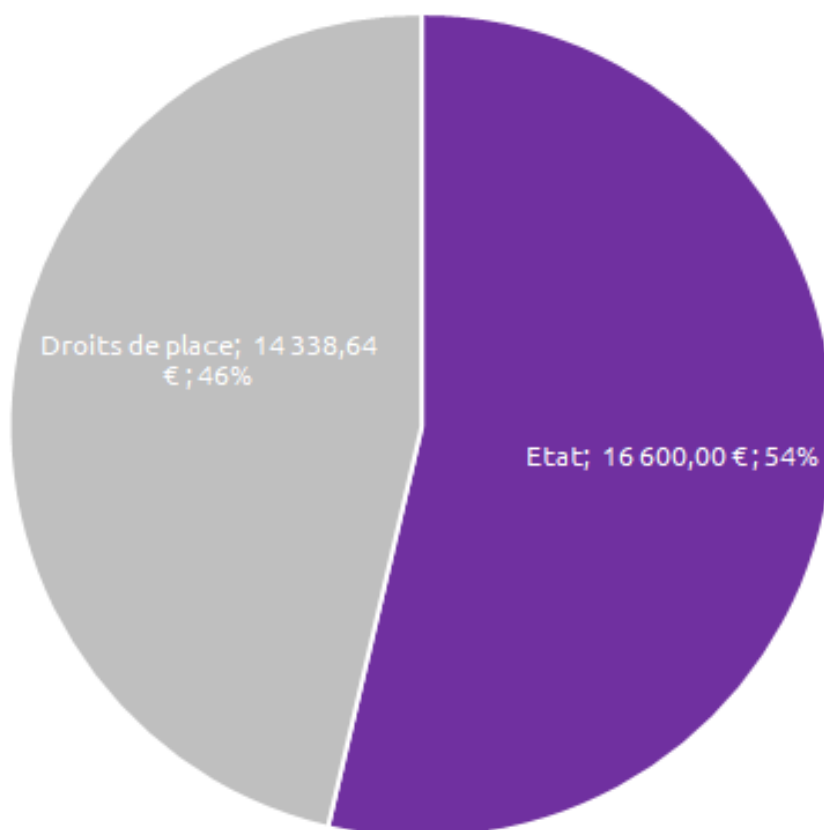
4328 ha : surface en agriculture biologique sur les 4 communes



Consolider l'offre de découverte des patrimoines au service des habitants et du tourisme de nature

— Programme d'actions de fonctionnement et d'investissement & Personnel non permanent

- Répartitions des recettes par financeurs



Amélioration du GR® de Pays Tour de Brière

Dans le cadre du programme "sentiers de nature" lancé par le CEREMA, le Parc naturel régional de Brière, CapAtlantique La Baule-Guérande Agglo, Saint-Nazaire Agglo et la Commission syndicale de Grande Brière Mottière engagent des travaux d'amélioration du GR® de Pays Tour de Brière pour améliorer son intégration dans le milieu naturel et renforcer son rôle de sensibilisation des promeneurs aux enjeux d'un milieu particulièrement fragile.



ÉTAT D'AVANCEMENT

Impact financier

Dépenses

Recettes

Impact financier	Dépenses	Recettes
Investissement	5 544,00 €	

- Réalisation de l'étude «Conception architecturale et paysagère des stations d'observation et de dispositifs signalétiques d'identification des sites, d'information et d'interprétation du paysage et des patrimoines» par le groupement Colocco – Anima :
- Identification et hiérarchisation des dispositifs de signalétique sur **18 sites autour des marais de Brière Identité visuelle « les ports de Brière »**
- Déclinaison de la charte de signalétique du Parc pour les ports : signalétique drapeau de site, signalétique poteau, panneau d'accueil et panneau d'informations locales, tables pédagogiques, table d'interprétation du paysage et du patrimoine
- Conception et chiffrage de 4 stations d'observation ornithologique (niveau esquisse)



Marque valeurs Parc

Les parcs naturels régionaux bénéficient d'une marque collective, mise en oeuvre depuis 30 ans sur les territoires. Valeurs Parc met en avant les engagements des Parcs (via des produits et services) en matière de protection de l'environnement et de valorisation des valeurs locales. Tout au long de l'année se sont près de 70 professionnels : éleveurs, brasseurs, promeneurs en chaland et guide, hébergeurs, restaurateurs, artisans d'art, sites de visites qui sont mis en avant



ÉTAT D'AVANCEMENT

— Filière brassicole :

Poursuite de la planification en lien avec le GAB44, avec déjà 4 brasseurs, 1 malteur et 3 producteurs engagés dans la démarche de la filière, travail mené dans le sens de l'accroissement des acteurs impliqués

— Filière culture végétale (maraîchage, céréales et légumineuses, fruitiers, plantes aromatiques et fleurs fraîches) :

marquage de 5 nouveaux producteurs et réception de nouvelles demandes pour rejoindre la dynamique lancée

— Filière transformation laitière :

travail de création sur un nouveau référentiel en lien avec le GAB 44 : réalisation d'une réunion de présentation aux professionnels et premiers pré-audit réalisés en vue d'affiner le cahier des charges.

— Filière Artisanat et métier d'art :

marquage d'un nouvel artisan, travail au renforcement du partenariat avec la Chambre des Métiers et de l'Artisanat ainsi que de Saveurs et Artisanat pour accueillir de nouveaux bénéficiaires au cours de l'année 2026.

— Filière Tourisme – Activité de pleine nature – Promeneurs en chaland :

mise à jour du référentiel existant avec le soutien de LoireAtlantique Développement sur la base des exigences national ainsi que du référentiel Destination d'Excellence (ancien Qualité Tourisme), réalisation de l'audit par cabinet extérieur.

Impact financier

	Dépenses	Recettes
Fonctionnement	35 631,83 €	6 706,00 € (droits de place)
Personnel non permanent	45 246,85 €	

Consolidation du rôle de la marque sur le territoire par des actions de portée à connaissance et de communication (événementiel, support, article).

Chiffres clés

5 nouveaux producteurs
 1 nouvel artisan
 10 promeneurs en chaland audités
 2 préaudits réalisés de pour la filière transformation laitière
 2 événements qui valorisent le savoir-faire artisanal rassemblant **5 000** visiteurs (marché de Noël de Kerhinet) **2000** (fête de la laine et des races locales)

TEMPS FORTS

Commission de marquage réunissant élus et techniciens du Parc, experts métier partenaires (GAB44, CMA, LAD), bénéficiaires de la marque.

Lancement de la plateforme nationale "Destination Parc", appropriation en local, notamment en lien avec les Offices de Tourisme du Territoire.

3ème édition de la fête de la laine et des races locales, de plus en plus plébiscité.



Marché de Noël

Sauvegarde et mise en valeur des collections muséales du Parc

Le chantier des collections se poursuit activement au sein des collections et musées du Parc naturel régional de Brière. Cette initiative a pris forme grâce à notre engagement dans la rédaction d'un Projet scientifique et culturel (PSC) et à la création d'un poste à temps partiel spécifiquement dédié à la mission collections. Ce projet vise à approfondir la connaissance de nos collections afin d'assurer leur préservation et leur valorisation sur le long terme.

L'année 2025 a marqué une étape importante dans cette démarche, avec la validation de la partie bilan et diagnostic du Projet scientifique et culturel. Par ailleurs, une mission d'inventaire a été réalisée pour la collection de la Maison de la Mariée, renforçant ainsi nos efforts de documentation et de gestion.

Pour garantir la qualité des actions scientifiques menées dans le cadre de ce chantier, des logiciels et matériels adaptés ont été acquis. De plus, le Syndicat Mixte a officialisé un partenariat avec le pôle patrimoine de SNAT, axé sur l'informatisation des collections, permettant d'optimiser la gestion et l'accessibilité de ces dernières.



ÉTAT D'AVANCEMENT

- Rédaction en cours du bilan du premier **Projet Scientifique et Culturel du Parc**
- Accompagnement et soutien financier de la **DRAC Pays de La Loire**
- Partenariat avec le Pôle patrimoine de **Saint-Nazaire Agglomération Tourisme**

Impact financier

	Dépenses	Recettes
Fonctionnement	20 001,29 €	16 600€ (recettes État)
Personnel non permanent	3 440,85 €	

Chiffres clés

750 objets enregistrés

1 000 inventoriés

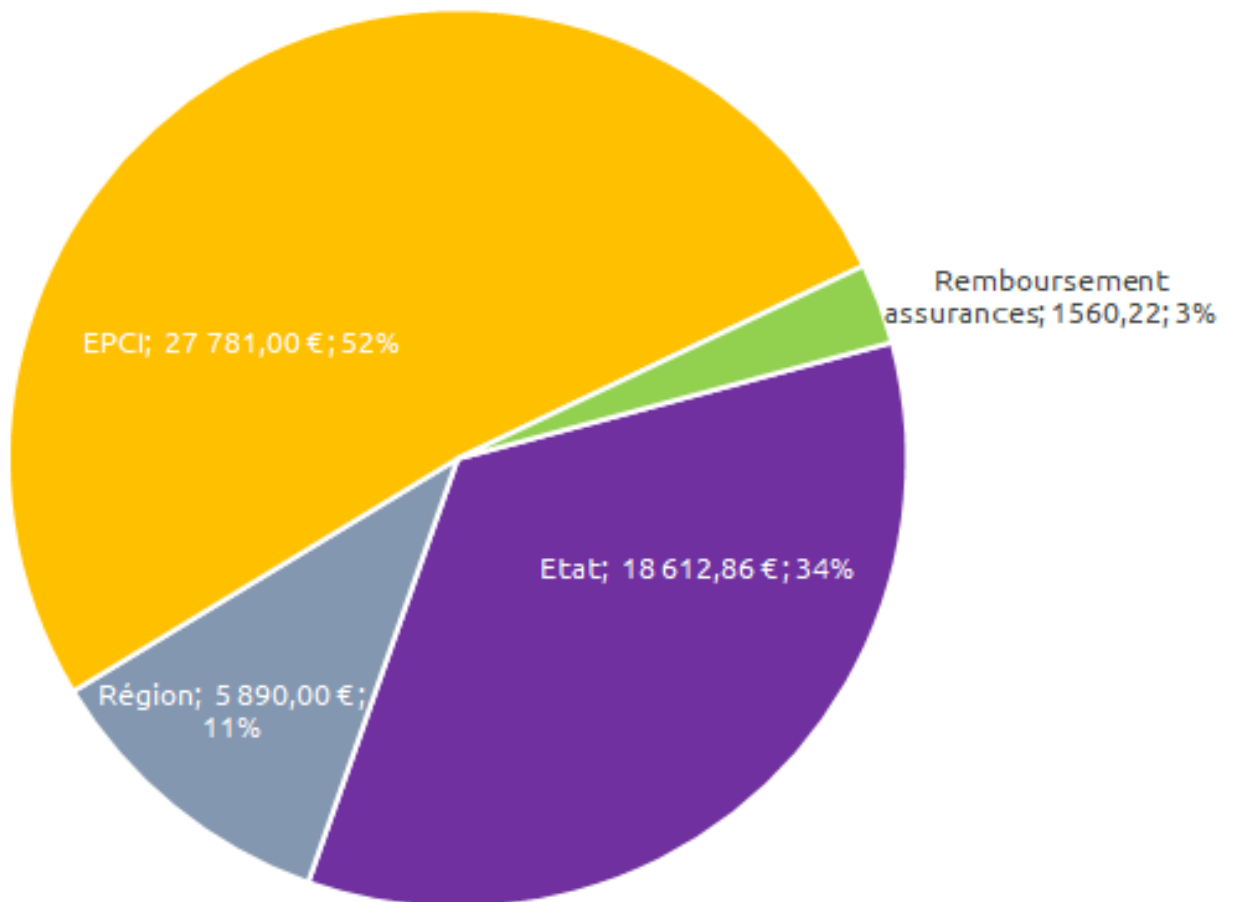
1 migration de l'inventaire dans la base de donnée FLORA



Favoriser l'emploi des matériaux bio et géo sourcés et le développement d'économie

— Programme d'actions de fonctionnement et d'investissement & Personnel non permanent

- Répartitions des recettes par financeurs



Bâti roseaux

Face à la problématique de dégradation prématurée des couvertures en chaume, le projet vise à poursuivre le travail engagé depuis des années par le Parc, collectivités partenaires, artisans, propriétaires, monde de la recherche, afin d'aboutir à une utilisation sécurisée du chaume de couverture et d'offrir de nouvelles possibilités d'utilisation pour répondre à l'intérêt grandissant des matériaux biosourcés dans la construction. En 2025, le Parc naturel régional de Brière assure la coordination scientifique, technique, administrative, financière et documentaire du projet BâtiRoseau, financé par ADEME dans le cadre de France 2030. Le projet porte sur la durabilité du chaume de roseau, l'analyse de son comportement hygrothermique, le suivi fongique, la physico-chimie des fibres, la production de références techniques en vue du dépôt de règles professionnelles, ainsi que le développement de démonstrateurs instrumentés et d'axes de valorisation matière hors couverture.



ÉTAT D'AVANCEMENT

- L'animation du consortium repose sur des instances de pilotage et de coordination régulières. En 2025, le projet renforce prioritairement son **contenu scientifique**.
- Un **rapport technique a été consolidé** afin de recenser les essais requis avant le dépôt des futures règles professionnelles. Il formalise les protocoles permettant d'évaluer la durabilité, les performances hygrothermiques, la sensibilité fongique et la tenue mécanique du roseau français.
- Une campagne nationale de prélèvement de roseau a été menée sur plusieurs bassins de production. Les échantillons font l'objet d'analyses croisées afin d'**identifier des liens entre origine géographique, propriétés des fibres et durabilité des couvertures**.
- Des **couvertures démonstratrices instrumentées** sont en cours de réalisation, intégrant des variantes constructives régulières pour comparer différentes configurations. Les dispositifs assurent un suivi continu des conditions hygrothermiques, des gradients internes et de l'évolution biologique des matériaux.
- Des **essais de valorisation matière** sont menés avec le Parc naturel régional de Lorraine et des entreprises de panneaux terre-roseau. Des échanges sont également engagés avec Acces Réagis pour développer des prototypes et encadrer le brûlage du chaume.
- En 2025, la gouvernance du projet a nécessité la gestion de manquements contractuels de l'Association Nationale des Couvreurs Chaumiers, avec activation des clauses prévues et réflexion sur une réorganisation.
- Le suivi administratif et financier est consolidé par la production du rapport d'avancement de l'Étape Clé 1, et la structuration d'un Plan de Gestion des Données conforme au modèle de l'Agence Nationale de la Recherche.

Impact financier

Les actions menées en 2025 génèrent un impact économique direct et indirect pour les entreprises de la filière chaume et matériaux biosourcés. Les campagnes d'essais, les couvertures instrumentées et les travaux préparatoires aux règles professionnelles permettent de réduire le risque technique pour les entreprises, de sécuriser leurs pratiques et d'améliorer leur assurabilité. Les essais de valorisation matière (panneaux terre-roseau, prototypes) ouvrent des perspectives de diversification d'activités pour les acteurs industriels et artisanaux. À moyen terme, la production de références techniques et le dépôt de règles professionnelles visent à renforcer l'accès au marché, la compétitivité et la capacité d'investissement des entreprises de la filière.

Impact financier	Dépenses	Recettes
Fonctionnement	4 922,85 €	
Investissement	44 617 €	5 890€ (Recettes Région)
Personnel non permanent	48 728,99 €	29 341,22 € (recettes Cap & Carene)



Brûlage du chaume

Chiffres clés

- 19** sites de prélèvements nationaux activés
- 26** essais techniques formalisés dans le rapport pré-règles professionnelles
- 3** variantes constructives instrumentées par démonstrateur en cours de définitions
Nombre de prototypes terre-roseau en phase de conception ou d'essai
- 100%** Taux de complétude du rapport d'avancement Étape Clé 1

TEMPS FORTS

- Rédaction d'un rapport national de définition des essais préalables aux règles professionnelles.
- Lancement d'une campagne nationale de prélèvements de roseau et premières analyses croisées.
- Travaux de conception de couvertures instrumentées avec variantes constructives tous les deux mètres.
- Démarrage des essais de panneaux terre-roseau avec le PNR de Lorraine et des entreprises partenaires.
- Échanges techniques pour la réalisation de prototypes avec Acces Réagis.
- Envoi d'une mise en demeure contractuelle à un partenaire du consortium.
- Production d'une version complète consolidée du rapport d'avancement pour l'étape clé n° 1.



Echange en brière avec Access reagis, le parc de lorraine, la scic le gabion, l'architecte timothée gavin et patrice Leray sur la valorisation du roseau inutilisable en couverture

Formation, montée en compétences, animation territoriale et économie circulaire autour du roseau

Cette action regroupe en 2025 les volets formation, qualification des acteurs, animation territoriale et structuration de l'économie circulaire autour du roseau. Elle articule la montée en compétences des professionnels de la filière chaume avec les démarches de valorisation des coproduits et déchets de roseau dans une logique d'économie circulaire territoriale. Elle inclut également l'organisation, au sein du Parc naturel régional de Brière, de la 4e édition des Universités d'été du Collectif Biosourcés, événement national majeur dédié aux matériaux biosourcés et au rôle des collectivités dans leur massification.



ÉTAT D'AVANCEMENT

- En 2025, les travaux portent simultanément sur :
- **l'appui à la structuration des parcours de formation** liés au métier de couvreur chaumier et aux compétences associées aux matériaux biosourcés ;
- **l'identification des pratiques existantes de valorisation** (compostage, brûlage, élimination) et l'exploration de nouvelles voies de valorisation matière ;
- **l'articulation avec les démarches territoriales** de type GPECT et économie circulaire, notamment via les échanges engagés avec les structures compétentes ;
- l'organisation des **Universités d'été du Collectif Biosourcés**, accueillies par le Parc, avec une journée « Biosourcés & Territoires » consacrée à l'action publique, aux filières biosourcées (paille, chanvre, terre, roseau, bois) et à la massification de leur usage. Cet événement a réuni élus, techniciens, filières professionnelles, architectes, entreprises et acteurs R&D autour des enjeux de structuration, normalisation, formation, innovation et exemplarité de la commande publique.
- Ces travaux visent à **faire émerger une approche intégrée métiers-ressources-déchets-économie locale autour du roseau**, tout en renforçant le rôle du territoire dans la dynamique nationale des matériaux biosourcés.

Impact financier

Les travaux menés en 2025 contribuent à structurer à moyen terme une économie locale autour du roseau. Ils ouvrent des perspectives de création de valeur sur des gisements jusqu'ici faiblement valorisés, renforcent les compétences des entreprises (coupeurs, chaumiers, fabricants de matériaux) et réduisent les coûts induits par la gestion des déchets. Les Universités d'été renforcent l'attractivité du territoire et soutiennent indirectement la montée en charge des filières biosourcées en favorisant la mise en réseau, l'émergence de projets et la diffusion de pratiques exemplaires.

Chiffres clés

70 participants aux Universités d'été et diversité des acteurs représentés (collectivités, filières, entreprises).

14 pistes de valorisation matière identifiées

> 20 d'interactions GPECT / économie circulaire / filière roseau.

3 acteurs mobilisés dans les actions de formation et montée en compétences

TEMPS FORTS

4ème édition des Universités d'été du Collectif Biosourcés organisé au PNR de Brière.

Table ronde « commande publique exemplaire » réunissant élus, architectes et représentants de filières.

Visite de chantier Bois-Paille à La Chapelle-des-Marais, mobilisant maîtrise d'ouvrage, maîtrise d'œuvre, entreprises et fournisseurs.

Premiers échanges opérationnels avec les structures en charge de l'économie circulaire et de l'emploi-formation.

Croisement des enjeux filière, emploi et valorisation matière dans les stratégies territoriales.



Coopérations internationales et structuration de la filière chaume au Cameroun

En 2025, le Parc naturel régional de Brière engage une action intégrée de coopération internationale visant la structuration d'une filière chaume en région Ouest Cameroun, articulante diagnostic technique, démonstrateur de réhabilitation, partenariats institutionnels, patrimoine et développement économique local. Cette action s'inscrit dans une logique de transfert de compétences, de sécurisation des pratiques et de valorisation du patrimoine bâti.



ÉTAT D'AVANCEMENT

- Une **mission officielle de terrain** a été réalisée en avril 2025 en région Ouest Cameroun, avec des visites de sites et des rencontres locales. En juin, une délégation de la Région Est a également été accueillie en Brière.
- Dans ce cadre, le projet de réhabilitation de la toiture du marché de Dschang est expertisé comme démonstrateur structurant. Un diagnostic technique des fibres locales est conduit, complété par l'analyse des pratiques de pose (ligature, fil de fer, techniques mixtes), l'évaluation des contraintes structurelles et l'estimation des volumes nécessaires. Un **plan d'action technique** est formalisé intégrant les besoins d'essais préalables, la préparation de la ressource et les exigences de contrôle qualité.
- Parallèlement, un **travail de structuration partenariale est engagé** avec la Route des Chefferies pour l'ancrage patrimonial et touristique, ainsi qu'avec plusieurs acteurs de la coopération et du développement, dont Eden Africa et ORTOC. Les rôles respectifs en matière de gouvernance, de formation, d'ingénierie de projet et de portage institutionnel sont en cours de définition.

TEMPS FORTS

Réalisation d'une mission officielle de terrain en avril puis en novembre 2025.

Multiplés visites de chefferies, de marchés et d'équipements publics.

Diagnostic technique complet du projet de marché de Dschang.

Premiers accords de principe sur l'implication des partenaires patrimoniaux et techniques.



En juin, accueil en Brière d'une délégation camerounaise de la Région Est

Impact financier

En cas de sélection, le projet générera un impact économique indirect pour les entreprises de la filière, principalement par l'acquisition de connaissances scientifiques nouvelles sur la durabilité des toitures en chaume. Les résultats attendus sur le comportement hygrothermique, le vieillissement des fibres et les mécanismes de développement fongique permettront de mieux maîtriser le risque pathologique, de réduire les sinistres et d'améliorer l'assurabilité des ouvrages. Ce gain de connaissance contribue à la sécurisation de l'activité économique des entreprises, à la stabilisation des marchés et à la consolidation des débouchés, sans subvention directe de leur outil de production.

Impact financier

	Dépenses	Recettes
Fonctionnement	11 215 €	18 612,86 € (recettes ambassade française)

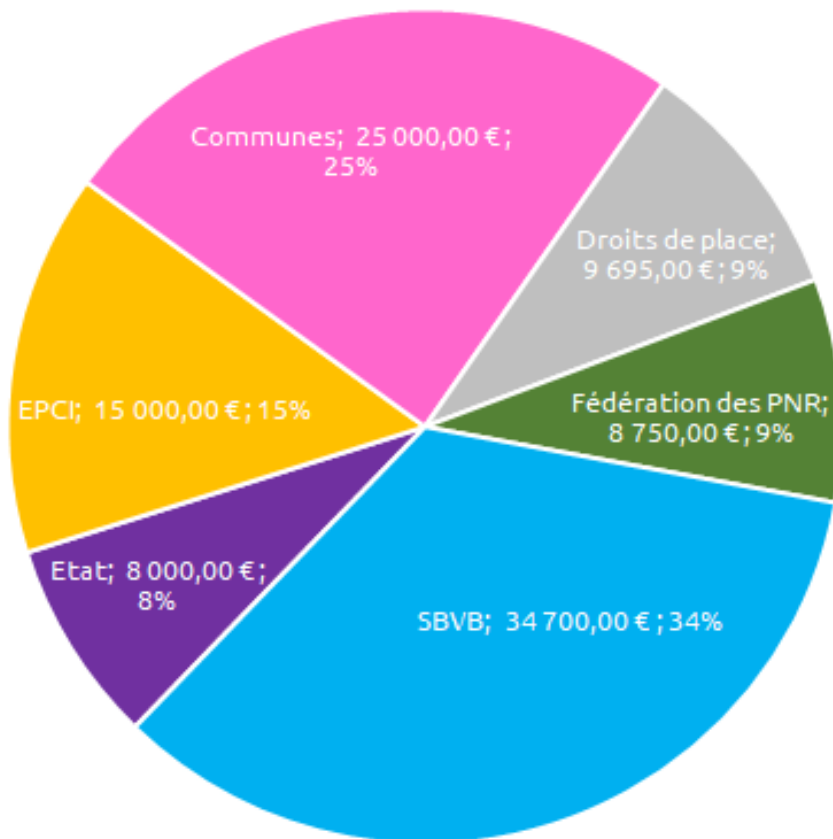
Chiffres clés

4 sites visités et expertisés

4 partenaires institutionnels et techniques mobilisés

Construire une citoyenneté active

— Programme d'actions de fonctionnement et d'investissement & Personnel non permanent
- Répartitions des recettes par financeurs



Offre de médiation pour tous les publics

Permettre l'appropriation par tous des patrimoines naturels, culturels et historiques de ce territoire d'exception fait partie des missions fondamentales d'un Parc naturel régional. Cela s'articule autour d'une stratégie de médiation et de valorisation qui vise à faire rayonner les initiatives locales, les équipements "Fédrun, Rozé, Kerhinet" et les points d'attraction du territoire.

C'est pourquoi le Parc naturel régional de Brière met en place un programme de médiation ambitieux, mobilisateur et riche appelé "les rendez-vous du Parc", ainsi que des événements fédérateurs comme la fête du Parc ou des programmes artistiques.

2025 sera marqué par la «Fête de l'eau», co-organisé avec le Syndicat du Bassin Versant du Brivet qui pilotait l'évènement dans le cadre de la conclusion d'une programmation d'actions en faveur de la reconquête de la qualité des eaux et des milieux aquatiques : le Contrat Territorial Eau du bassin versant du Brivet.



ÉTAT D'AVANCEMENT

- Édition d'une communication réseaux sociaux et site internet
- publication des **Rendez-vous du Parc**
- Réalisation et participation à des **événements fédérateurs pour les habitants** autour des missions du Parc
- Lauréat pour porter le **Défi Familles à biodiversité positive** proposé par la Fédération des Parcs naturels régionaux et L'Office Français de la Biodiversité. Le but est d'accompagner des familles dans la mise en œuvre de gestes favorables à la préservation de la biodiversité.
- Edition de cartes postales événementielles



Rencontre avec les participants du défi Familles à biodiversité positive.
©M.Chambosse



Participation à l'évènement Coté nature à Saint-Nazaire

Impact financier

	Dépenses	Recettes
Fonctionnement	11 492,64€	7 632,64 € (redevances)
Personnel non permanent	17 163,12 €	15 000,00 € (recette Carene)

Chiffres clés

12 familles ont participé aux 8 ateliers du défi familles à biodiversité positive

5 événements organisés par des partenaires locaux avec participation du Parc : Fête de la Dis vert Cité de Trignac, Saint Nazaire côté Nature, Initiation à la perche à Rozé, 10 ans de Partage vert à Fédrun, Semaine de la parentalité à Donges

45 partenaires pour animer le programme des Rendez-vous du Parc

+360 animations proposées pour les Rendez-vous du Parc



D'avril à septembre 2025
Animations ouvertes à tous
Infos et inscription obligatoire sur
parc-naturel-briere.com
(publique les rendez-vous du Parc)



Parc naturel régional de Brière
Du côté de la biodiversité

Scannez le programme



parc-naturel-briere.com



Renforcer l'offre éducative du territoire

La sensibilisation et l'éducation des publics, notamment du jeune public, est une des cinq grandes missions confiées aux Parcs naturels régionaux. L'équipe du Centre d'Éducation du Parc naturel régional de Brière intervient sur l'ensemble du territoire pour proposer la découverte des patrimoines du territoire et la sensibilisation au développement durable. Ce travail de terrain est renforcé par un partenariat fort avec la Direction Académique de Loire-Atlantique et l'Académie de Nantes et implique de nombreux partenaires.



ÉTAT D'AVANCEMENT

- **Médiation autour de l'eau** en partenariat avec le **SBVB** dans le cadre du Contrat territorial Eau à savoir un projet fédérateur pour 6 classes, Formation des animateurs de centre de loisirs, animations pédagogiques sur l'eau pour 5 classes de Cm1-CM2
- Animation de **séances pédagogiques sur mesure** à la demande des classes
- **Formation des professionnels de la médiation** (office tourisme, animateurs centre de loisirs, enseignants)
- Animation d'un **projet fédérateur sur les paysages et les recherches archéologiques au Néolithique** pour les collèges
- Mise en place d'**Aire Terrestre Educative** pour les lycées

Impact financier

	Dépenses	Recettes
Fonctionnement	9 803,79 €	13 445,00 € (redevances)
Personnel non permanent	42 520,19 €	36 200,00 € (recettes SBVB & Fédé des PNR)

Chiffres clés

15 séances de formations pour les professionnels de la médiation (enseignants primaire, secondaire, animateurs centre de loisirs, office de tourisme, agents de la ville de St Nazaire)

102 classes soit 2 009 élèves accueillis pour une animation pédagogique payante ou en partenariat

8 classes accompagnées sur un projet d'Education artistique et culturelle de St Nazaire agglomération et ville de Saint Nazaire

20 classes financées pour mener un projet fédérateur sur l'année (506 élèves) dont 6 classes sensibilisées aux enjeux de l'eau avec le SBVB et 2 classes des collèges formées aux recherches archéologiques du Néolithique

2 sites labellisés Aires Terrestres Educatives, au Parc paysager à Saint Nazaire pour le lycée Aristide Briand et à l'étang des Pâtis à Guérande pour le lycée Galilée



Semaine de restitution des projets fédérateurs.

Révision de la charte (Hors projet)

Après l'engagement des étapes préalables de la révision de la charte à l'automne 2024, le Parc a lancé officiellement la révision de sa charte. Il s'est mobilisé autour des temps forts suivants :

- **Définir et arrêter le périmètre d'étude de la révision de la charte**, validé par la Région le 19 juin, pour qu'il prenne en compte l'ensemble du bassin versant du Brivet et qu'il favorise une gestion plus cohérente des zones humides du Parc. Dans le cadre de cette procédure, le Parc a accueilli les 24, 25 et 26 novembre une délégation officielle composée du CNPN, de l'Etat ainsi que de la Fédération des Parcs afin que le Préfet émette un avis sur le périmètre d'étude proposé.
- **Consolider l'évaluation de la mise en œuvre de la charte actuelle** (2014-2026), lancée en avril 2024. L'évaluation s'appuie sur des bilans techniques et financiers, sur un bilan qualitatif co-construit avec les partenaires lors d'ateliers traitant les 3 axes de la charte, et sur la tenue de 27 entretiens individuels avec les signataires et la Commission Syndicale de Grande Brière Mottière. Elle sera finalisée en 2026, en intégrant les éléments du dernier plan d'action triennal de mise en œuvre de la charte (2024-2026).
- **Définir les enjeux de prospective du territoire et collecter les attentes des partenaires de la charte**. Une conférence à destination des élus s'est tenue les 23 et 25 avril et a réuni 44 participants, représentant 23 des 33 communes du périmètre d'étude. Ces deux journées de travail ont permis de définir et prioriser les enjeux à traiter dans la future charte.
- Se doter d'outils de communication efficaces, pour mieux **identifier les travaux menés** dans le cadre de la révision de la charte.

Impact financier

	Dépenses	Recettes
Fonctionnement	16 398,82 €	
Investissement	37 638,00 €	10 000,00 € (recettes Région)
Personnel non permanent	42 116,91 €	



Séminaires de projection 2029-2044 à Mesquer et Pont-château avec les élus du territoire.

Ils financent nos actions



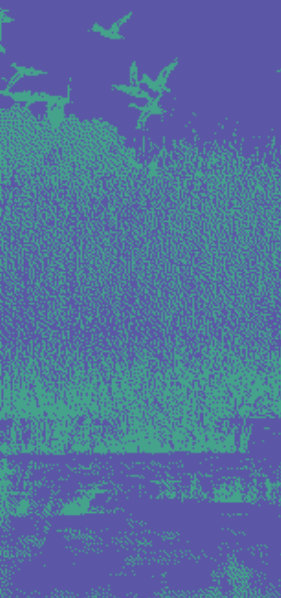


Parc
naturel
régional
de Brière



unesco

Réserve de biosphère
Entre Loire et Vilaine,
des marais aux marées



parc-naturel-briere.com



PARC NATUREL RÉGIONAL DE BRIÈRE
214 rue du Chef de l'île, Ile de Fédrun
44720 SAINT-JOACHIM
02 40 91 68 68
info@parc-naturel-briere.fr

© 2025- Conception et réalisation : Parc naturel régional de Brière - Crédits photos : ©Pnr de Brière
sauf mention contraire