



COUP d'OEIL sur 2015

Rapport d'activités



Parc
naturel
régional
de Brière

Une autre vie s'invente ici



Édito



En 2015, le Parc naturel régional de Brière a fêté ses 45 ans et il est l'un des plus anciens Parcs naturels régionaux de France.

2015 a été une année riche pour le Parc qui a reçu deux nouvelles reconnaissances, nationale et internationale : la charte du Parc a été labellisée par le ministère de l'Écologie « Agenda 21 local » et j'ai eu le plaisir en fin d'année de me voir remettre au parlement européen la certification « Charte européenne du tourisme durable » pour le Parc naturel régional.

Ces nouvelles distinctions confortent celles qui concernaient déjà le Parc, notamment dans le domaine de la biodiversité.

Si elles attestent de la richesse de notre patrimoine exceptionnel et la qualité de notre projet, ces reconnaissances nous rappellent également la confiance qui nous est accordée et la responsabilité qui est la nôtre pour préserver, développer et faire aimer notre territoire.

Je remercie toutes les collectivités membres du syndicat mixte qui œuvrent dans ce sens à travers leur engagement à nos côtés et je vous invite à découvrir dans ces quelques pages la rétrospective des actions du syndicat mixte.

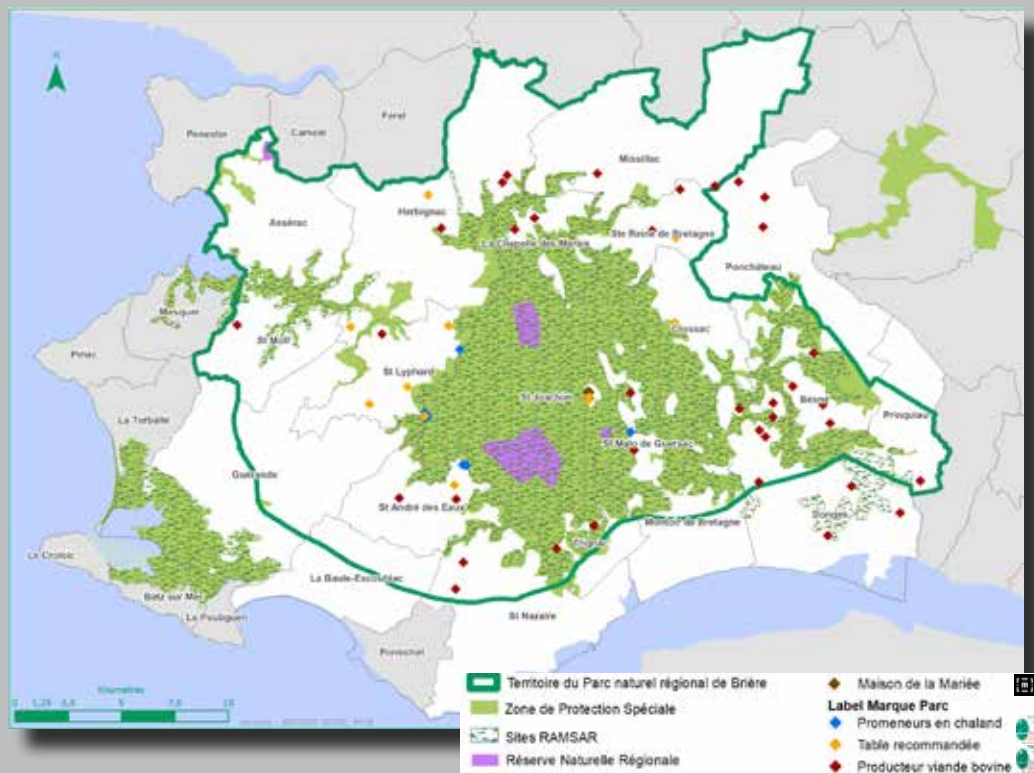
Pascal Noël-Racine,
Président du Parc naturel régional de Brière
depuis juin 2015

Les membres du syndicat mixte :

- **La Région des Pays de la Loire**
- **Le Département de Loire-Atlantique**
- **Les 20 communes** : Assérac - La Baule-Escoublac - La Chapelle-des-Marais - Crossac - Donges - Guérande - Herbignac - Missillac - Montoir-de-Bretagne - Saint-André-des-Eaux - Saint-Joachim - Saint-Lyphard - Saint-Malo-de-Guersac - Saint-Molf - Saint-Nazaire - Sainte-Reine-de-Bretagne - Trignac - Pont-Château - Besné - Prinquiau
- **Les intercommunalités** : Cap Atlantique - CARENE - Pays de Pont-Château - Saint-Gildas-des-bois - Loire et Sillon
- **Les gestionnaires de Marais** : Commission syndicale de Grande Brière Mottière - Syndicat du Bassin Versant du Brivet
- **La ville porte** : Pornichet
- **La ville partenaire** : Nantes

Photo de couverture : dragage en grande Brière mottière par les agents du syndicat mixte. Ces opérations permettent l'entretien du marais et la valorisation économique des produits extraits sous forme de terreau de culture.

Le Parc naturel régional de Brière un territoire classé aux richesses reconnues



Préserver les patrimoines naturels et paysagers et les atouts singuliers du territoire

Axe 1

Le Parc préside les sites Natura 2000 Grande Brière, marais de Donges et du Brivet

Le comité de pilotage (COPIL) Natura 2000 est l'organe officiel de concertation et de débat pour l'organisation de la gestion des sites et le suivi de la mise en œuvre des actions décidées dans le document d'objectif. Depuis 2000, le syndicat mixte du Parc assure le rôle de structure animatrice pour le compte des sites Natura 2000 Grande Brière, marais de Donges et du Brivet, étant présidé par l'Etat en la personne du sous-préfet de Saint-Nazaire. En application de la Loi DTR (Développement des territoires ruraux) du 23/02/2005, l'Etat a proposé au COPIL du 17/12/2015, d'élire un nouveau président parmi les élus locaux siégeant au COPIL.



Mr Pascal Noël-Racine, Président du Parc naturel régional de Brière, a été élu à cette fonction et succède à Mr le Sous-Préfet de Saint-Nazaire. Le syndicat mixte du Parc a été reconduit dans sa mission de structure porteuse du dispositif sur ces sites.

Protéger c'est aussi connaître et inventorier



Parce qu'on protège mieux ce que l'on connaît, les études scientifiques pilotées ou accompagnées par le syndicat mixte du Parc sont une étape capitale dans la prise en compte de l'environnement floristique et faunistique de notre territoire.

En 2015, dans le cadre du dispositif Natura 2000 et avec le soutien financier de la région des Pays de la Loire, des travaux scientifiques ont ainsi été menés sur deux espèces protégées à forte valeur patrimoniale :

la Gorgebleue à miroir blanc de Nantes et le Flûteau nageant.

La réflexion portée sur la Gorgebleue, par le Parc naturel régional en partenariat avec le laboratoire UMR 6554 Littoral, Environnement, Télédétection, Géomatique du CNRS et de l'université de Nantes, visait notamment à caractériser les espaces de vie de l'espèce mais aussi à comparer les stratégies d'utilisation de l'espace dans des milieux de reproduction différents (marais salants et roselières).

Un travail d'inventaire spécifique du Flûteau nageant, espèce considérée comme rare en France, a été entrepris cette année avec le Conservatoire de Brest sur les zones humides de Brière et du Brivet. Le but était de dresser l'état des lieux des populations locales, préciser la connaissance des habitats de l'espèce sur le Parc naturel régional de Brière, et enfin établir leur état de conservation sur le site afin d'orienter la stratégie globale de conservation de l'espèce pour la région des Pays de la Loire.



De la charte au SCoT: mode d'emploi

Pour accompagner la déclinaison de la Charte dans les SCoT et les PLU, le syndicat mixte propose aux porteurs de SCoT un document d'aide à la transposition des mesures de la Charte. Pour chacune des 18 dispositions sélectionnées, une lecture fine du contenu, des engagements et du plan du Parc en est faite. Des éléments méthodologiques apportent des compléments techniques et questionnent sur les ambitions et les échelles de traduction. Ce document ainsi que la carte de préfiguration de la Trame Verte et Bleue constituent des outils de travail précieux pour le syndicat mixte et les collectivités compétentes.



Une Stratégie de lutte contre la jussie

En 2015, tout en consolidant les moyens d'actions, les signataires du Pacte ont mené un travail collectif d'évaluation des risques et des impacts liés à la jussie et d'expérimentations de nouveaux moyens d'action. L'évaluation des risques a permis de montrer que l'extension de la jussie peut atteindre des niveaux bien plus importants que ceux actuellement observés même si toutes les prairies de marais ne devraient pas être entièrement envahies. Parmi les impacts mis en lumière, notons par exemple que 65 exploitations agricoles pourraient être menacées au regard de leur surface agricole en zone humide ou que le surcoût généré par un arrachage manuel avant entretien des canaux serait de 750 €/km. Ce travail inédit a permis de proposer une stratégie d'actions cohérente et territoriale partagées par tous les signataires du Pacte.



Des actions de sensibilisation qui coulent de source !

La sensibilisation étant au cœur des enjeux de qualité d'eau et de gestion quantitative, le syndicat mixte a mené différentes actions auprès des collectivités et habitants :

- Trente représentants des collectivités ont pu échanger lors d'un atelier sur la gestion alternative des eaux pluviales et bénéficier des retours d'expériences de la zone industrielle de Brais-Pédras
- La concertation des riverains pour l'entretien des cours d'eau a réuni plus de 200 habitants dans le cadre d'ateliers de découverte et de technique d'entretien (fascinage...)

- Les animations, les ateliers sur les techniques alternatives aux pesticides et les événements menés par Cap Atlantique, le syndicat du bassin versant du Brivet, le syndicat mixte du Parc et le CPIE Loire Océane ont conduit à 1204 adhérents aux chartes «je jardine au naturel» et «la charte de l'habitant» dont 807 engagés dans une démarche zéro pesticide !



2015 en chiffres

70 000 m³ de vase extraite des canaux curés par la drague

306 000€ investis pour le plan de gestion de la Réserve naturelle régionale Marais de Brière

6 c'est le nombre de postes GRT Gaz situés sur le Parc naturel et entretenus avec des méthodes naturelles
Guérande, Saint Nazaire, Herbignac (x2), Sainte-Reine-de-Bretagne, Missillac

150 habitants participent à la concertation des riverains sur les cours d'eau
SBVB, Cap Atlantique, UIA, Accès réagis, communes

17 couples de Gorges bleues à miroir blanc de Nantes occupent le site Pierre Constant de la RNR Marais de Brière au grand bonheur des visiteurs printaniers

Une nouvelle carte IGN découvrir le Parc !

Cette nouvelle carte met en valeur l'ensemble de l'offre de découverte nature, les itinéraires de randonnée, les circuits vélos du Parc mais aussi les sites et itinéraires situés à sa périphérie sur la Destination Bretagne Plein Sud La Baule Presqu'île de Guérande.

Fruit d'un partenariat avec la CARENE, CAP Atlantique, les Communautés de Communes de Pontchâteau Saint-Gildas-des-Bois et Loire et Sillon et le Département de Loire Atlantique, la carte réalisée au 1/50 000e est disponible à la Maison du Parc au village de Kerhinet et dans l'ensemble du réseau de distribution des cartes IGN au prix de 10,90 €.



CALiTerr' : des produits locaux dans la restauration collective



Les partenaires du projet CALiTerr' ont organisé une série de rencontres à destination des acteurs de la restauration collective afin de partager les clefs pour favoriser l'introduction de produits locaux dans les restaurants.

Plus de 25 établissements ont participé à ces formations, de la rédaction des cahiers des charges pour les marchés publics à la maîtrise des coûts, en passant par la lutte contre le gaspillage. Cette mobilisation témoigne de l'intérêt du sujet et du besoin de mise en réseau des acteurs pour faire avancer le territoire. La consolidation de cette dynamique émergente et la formalisation de la demande en produits locaux sont maintenant les chantiers à ouvrir pour l'année 2016.

Aider les agriculteurs à mobiliser les aides financières

Les mesures agro-environnementales et climatiques (MAEC) s'inscrivent dans un dispositif d'aides financières visant au maintien ou aux changements de pratiques jugées favorables à la conservation d'un patrimoine naturel remarquable. L'une des principales nouveautés du dispositif MAEC réside dans la possibilité de mobiliser une mesure dédiée à la gestion des zones humides. Le syndicat mixte du Parc s'est doté d'un technicien spécialisé pendant 9 mois dans le cadre de l'animation Natura 2000 afin d'accompagner les exploitants du territoire dans leur démarche de contractualisation et pour réaliser avec eux les plans de gestion prévus dans cette nouvelle MAEC.



Des ardoises pour jouer la transparence

Les 20 producteurs des marchés aux produits du terroir de Kerhinet s'engagent dans la transparence sur l'origine des produits.

L'opération de communication des producteurs auprès du public s'est poursuivie pour la deuxième année avec l'affichage, sur des ardoises, de l'origine des produits et des ingrédients sur leurs étals. Auparavant mise en œuvre par les producteurs proposant de la restauration, elle a été élargie à l'ensemble des producteurs.

Cette communication illustre auprès des clients la solidarité entre les producteurs et leur souci de la provenance et de la qualité des produits proposés.



Une charte européenne du tourisme durable pour le Parc naturel

En décembre dernier, le Parc naturel régional de Brière a obtenu une certification européenne, remise au Parlement Européen à Bruxelles, pour son action dans le domaine du tourisme durable.

La « Charte Européenne du Tourisme Durable dans les espaces protégés » est un outil de développement touristique reconnu au niveau européen, dont la certification est accordée par EUROPARC, la fédération européenne des Parcs. Chaque signataire s'engage à définir et animer une stratégie de développement touristique durable traduite dans un programme d'actions sur cinq ans. Le Parc naturel régional de Brière rejoint un réseau de 149 territoires certifiés dans 17 pays d'Europe.



Un observatoire en libre accès à la Réserve naturelle régionale Marais de Brière

Avec ce nouvel équipement, les visiteurs pourront observer les oiseaux, même lors des périodes de fermeture de la Maison de la Réserve. Cet observatoire en libre accès offrira ainsi un premier niveau de découverte du patrimoine de la réserve.

Cette première tranche d'aménagement du site de la réserve préfigure également la création du « pôle nature du Parc naturel régional » qui va se déployer dans les années à venir sur le site de Rozé en partenariat avec la CARENE.

Ce nouvel équipement sera accessible au printemps 2016.



1 303 300 € de chiffre d'affaires lié à la commercialisation de la viande bovine Valeurs Parc

Les MAE Climatique sur les sites Natura 2000 Grande Brière, marais de Donges et du Brivet ce sont :

84 exploitations accompagnées

3 854 ha de surfaces engagées

3 000 000 € pour 5 ans

71 visiteurs professionnels à la première édition du Salon des professionnels des produits locaux

2015 en chiffres

36 points de vente de la viande bovine Valeurs Parc naturel régional de Brière
(7 artisans-boucher / 11 GMS / 5 restaurateurs / 12 restaurants collectifs / 1 grossiste)

355 C'est le nombre de jours d'ouverture au public de la Maison du Parc située dans le village de Kerhinet

Le réseau amis et ambassadeurs du Parc prend forme

« Favoriser l'expression et la participation de la société civile et habitants du territoire » est une des mesures phares de la charte. Les deux premières rencontres du réseau des amis et ambassadeurs du Parc ont eu lieu en 2015. Elles ont permis à une trentaine de citoyens volontaires d'échanger et de définir les actions dans lesquelles ils souhaitent être impliqués. Validées par les élus, des actions concrètes devraient voir le jour dès 2016.



Enseignement supérieur : La relève se forme ici !

Chaque année, le Parc naturel régional Brière est le terrain d'apprentissage de nombreux établissements d'enseignement supérieur : BTS, Licences ou Masters, spécialisés dans la gestion de la nature, l'eau, l'agriculture, les géosciences, l'écologie et le développement durable...

Les Parcs naturels régionaux sont des territoires privilégiés pour ces étudiants qui souhaitent découvrir les métiers de gestionnaire de milieu.

En effet, ces sorties sur le terrain leur permettent d'aborder des problématiques concrètes, en prenant en compte les différents acteurs, les enjeux écologiques, les moyens, etc.

Ici la nature est depuis toujours en relation avec l'Homme, ce qui les exerce à mieux comprendre les modes de gestion mis en place, qui résultent souvent d'un compromis entre les acteurs.



Des zones humides à découvrir partout !

A côté de l'école, au cœur de la Brière, ou en bordure d'estuaire, les classes des projets fédérateurs de 2015 ont arpenté le Parc naturel régional. Cinq classes du CP au CM2, ont étudié une mare, suivi sa saisonnalité, retracé son histoire et son rôle.

Cinq autres classes du CE2 au CM2 ont imaginé, écrit et raconté l'avenir de la Brière avec les conteurs de Brière et les comédiens de la compagnie Louise Rafale. Un CD réunissant tous les contes est disponible dans les médiathèques du territoire.

Huit classes de 5ème ont étudié la formation géologique des paysages du Parc et les activités durables qui les façonnent. Leurs compte-rendus sont consultables sur www.parc-naturel-briere.fr



Favoriser la découverte de nos patrimoines

Réalisé en 2015, le schéma d'interprétation des patrimoines a permis de définir la stratégie de mise en découverte des patrimoines du Parc naturel régional afin de favoriser une découverte autonome et partagée et donner le goût et l'envie de parcourir le territoire.

Dans ce cadre, les aménagements opérationnels sur trois premiers sites (Ile de Fédrun à Saint-Joachim, Village de Kerhinet et Port de Bréca à Saint-Lyphard) ont été définis en concertation avec les communes et la commission syndicale de Grande Brière Mottière. Conçus par le bureau d'étude «Au fil du temps», ils seront opérationnels dès le printemps 2016.



La fête du Parc : une manifestation dédiée au territoire et ses habitants

Pour cette 9ème édition, la Fête du Parc s'est déroulée sur le site de qualité de Coët-Roz à Pont-Château, nouvelle commune du Parc. Cette manifestation qui se veut itinérante proposait de nombreuses randonnées à thème, un marché des savoir-faire et produits du terroir, des expositions sur des thèmes liés à la biodiversité et au développement durable.



Appel à projets animations

Pour la deuxième année consécutive, le syndicat mixte du Parc naturel régional de Brière a lancé un appel à projet « animations » pour le village de Kerhinet à Saint-Lyphard, l'île de Fédrun à Saint-Joachim et le Port de Rozé à Saint-Malo-de-Guersac.

Cette démarche vise à favoriser l'émergence d'initiatives locales d'animation en relation avec les valeurs de la charte du Parc et portées par des habitants, des associations, des artisans, des artistes ou des professionnels.

Dans le cadre d'une convention, le syndicat mixte du Parc offre une mise disposition de ses locaux ou propriétés et participe à la promotion des événements proposés.

Un exemple pour chacun des sites : la troupe de théâtre Colin Muset propose des cours de théâtre à l'année à Kerhinet, un marché estival des artisans a vu le jour sur l'île de Fédrun ou bien encore des conteurs ont investi le site de Rozé pour une balade.



2015 en chiffres

79 classes accueillies au Centre d'Éducation au Territoire dont 23 à la Réserve naturelle régionale Marais de Brière

2 321 élèves et étudiants du CP au Master 2

24 initiatives de partenaires liées à l'appel à projets animations

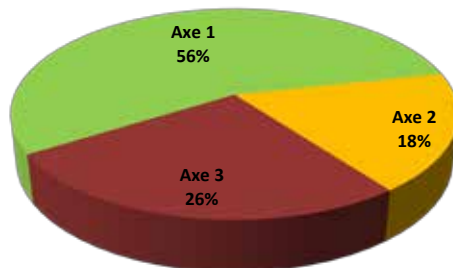
5 000 visiteurs à la Fête du Parc

Des moyens humains et financiers au service de la charte

En 2015, le contexte financier contraint a conduit le Syndicat mixte à se recentrer sur son cœur de métier à savoir la préservation des patrimoines naturels et paysagers.

Dépenses réelles de fonctionnement

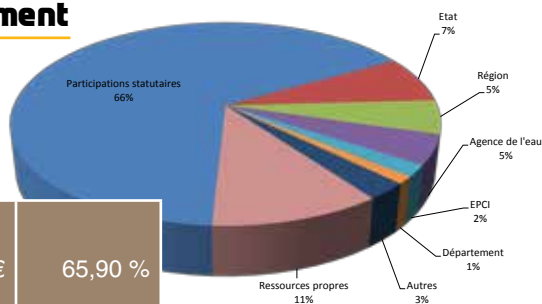
Axe 1*	1 094 999,45 €	55,51%
Axe 2**	357 758,09 €	18,14%
Axe 3***	519 862,06 €	26,35%
TOTAL	1 972 619,60 €	100,00%



Les structures adhérentes au Syndicat mixte apportent des financements pour le fonctionnement mais également pour les programmes d'action.

Recettes réelles de fonctionnement

Participations statutaires <i>Region (41%) Département (41%) Communes - Syndicat de marais (18%)</i>	1 404 191,71€	65,90 %
Etat	201 468,93 €	7,42 %
Région	158 045,49 €	5,38 %
Agence de l'eau	100 354,00 €	4,71 %
EPCI	39 500,25 €	1,85 %
Département	24 449,00 €	1,15 %
Autres	57 505,95 €	2,70 %
Ressources propres	232 085,75 €	10,89 %
TOTAL	2 130 656,52 €	100,00 %



*: Préserver les patrimoines naturels et paysagers atouts singuliers du territoire
 **: Valoriser un héritage exceptionnel et favoriser un développement innovant et durable
 ***: Etre innovants ensemble

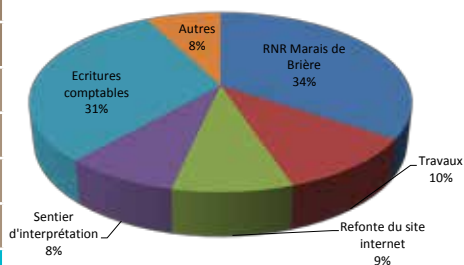


Des projets structurants pour le territoire

Les projets engagés en 2015 permettront d'améliorer l'offre de découverte du Parc que cela soit grâce aux infrastructures (Observatoire ornithologique de la Réserve Naturelle Régionale, sentiers d'interprétation, ...) ou via le nouveau site internet du Parc qui sera déployé au printemps 2016.

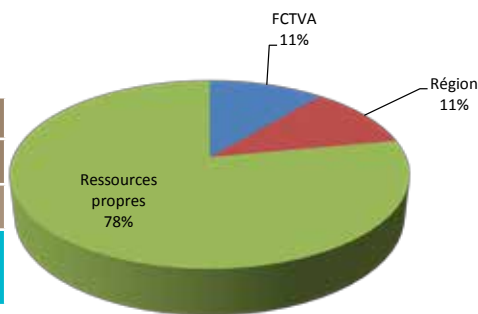
Dépenses d'investissement

RNR Marais de Brière	151 719,93 €	34,35 %
Travaux	46 483,98 €	10,52 %
Refonte du site internet	37 800,00 €	8,56 %
Sentiers d'interprétation	35 919,78 €	8,13 %
Ecritures comptables	136 350,57 €	30,87 %
Autres	33 416,13€	7,57 %
TOTAL	441 690,39 €	100,00 %



Recettes d'investissement

FCTVA	56 222,43 €	11,15 %
Région	54 731,82 €	10,85 %
Ressources propres	393 402,43 €	78 %
TOTAL	552 797,36 €	100 %



Bilan 2015

Lors de cette deuxième année de mise en œuvre de la charte, les actions réalisées ont répondu aux ambitions affichées. A cet effet, le bon avancement des projets structurants permet dès aujourd'hui d'améliorer l'attractivité du territoire.



Conception et réalisation : Parc naturel régional de Brière : Crédit photo: PnrBrière, couverture : A. Montrelay

RETROSPECTIVE SUR LES PRINCIPALES ACTIONS 2015

SUIVEZ LES ACTUALITÉS DU PARC SUR



Une autre vie s'invente ici



www.parc-naturel-briere.fr